

RESULTADOS DO MONITORAMENTO DA GOVERNAÇÃO DA GESTÃO DO SEGRH/MG 2020 E ANÁLISE COMPARATIVA DOS RESULTADOS ENTRE OS CICLOS 2019 E 2020

Dimensões da Governança

Dimensão 1:
Institucional Legal e Relações
Intergovernamentais

Dimensão 2:
Capacidades Estatais

Dimensão 3:
Instrumentos de Gestão

Dimensão 4:
Interação Estado-
Sociedade

Dimensão 1: Institucional Legal e Relações Intergovernamentais

Componente: *Participação e Frequência de Representantes de Outras Políticas Públicas nos Comitês de Bacias e no Conselho Estadual de Recursos Hídricos de Minas Gerais*



CERH

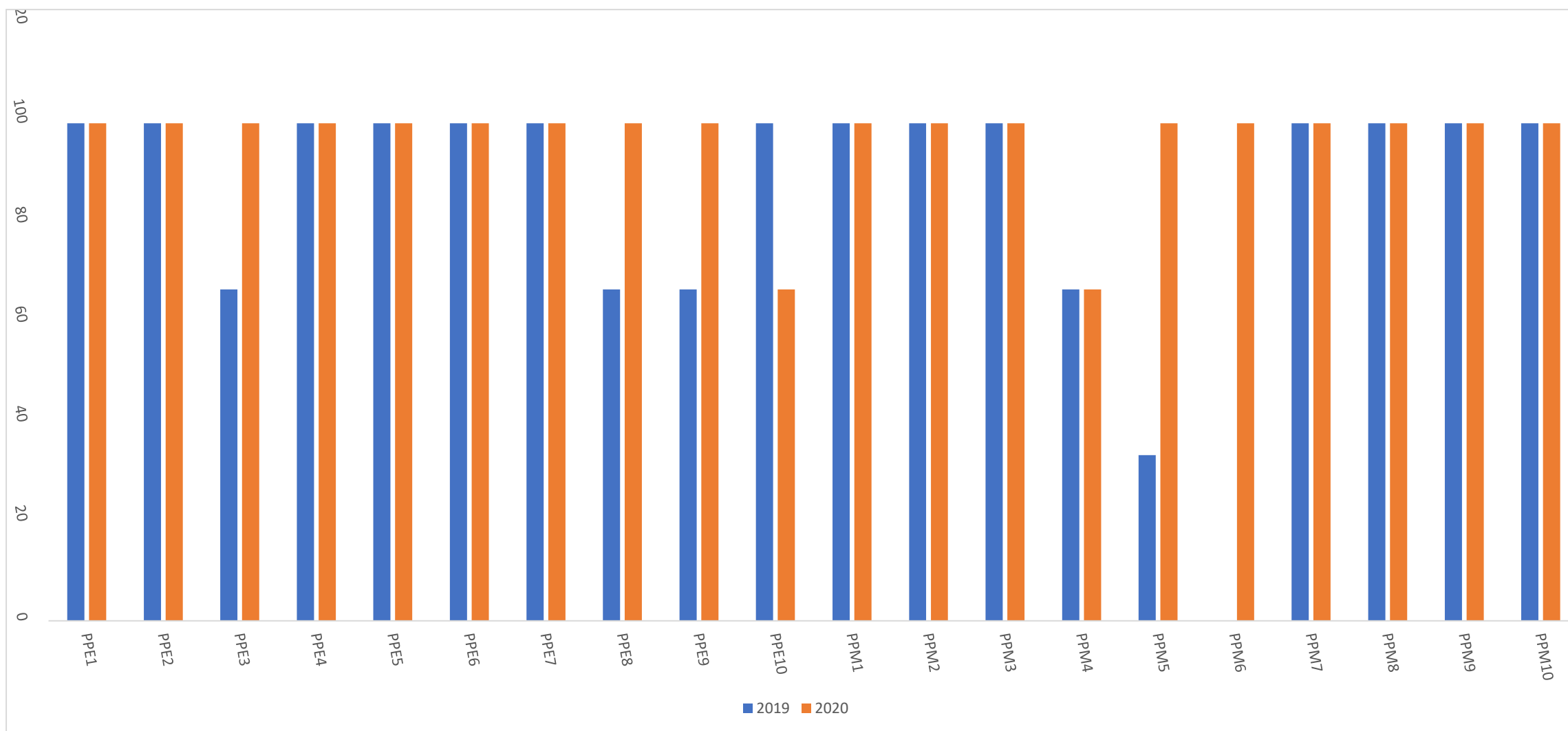
CBHs

Resultados da Dimensão 1 - 2020

Participação PPE e PPM no CERH - 2020

- ✓ Os resultados revelaram um percentual de participação de **96,66% para os dois segmentos (PPE e PPM)** no ano de 2020, com registro de somente duas ausências ao longo de todo o ano (uma para cada segmento).
- ✓ Em 2019 os percentuais de participação foram os seguintes: **90%** para o segmento **PPE** e **80%** para o segmento **PPM**.
- ✓ Em 2020, portanto, o desempenho do indicador foi superior para ambos os segmentos, com uma presença ainda mais efetiva dos representantes dos poderes públicos municipais e estaduais no CERH.

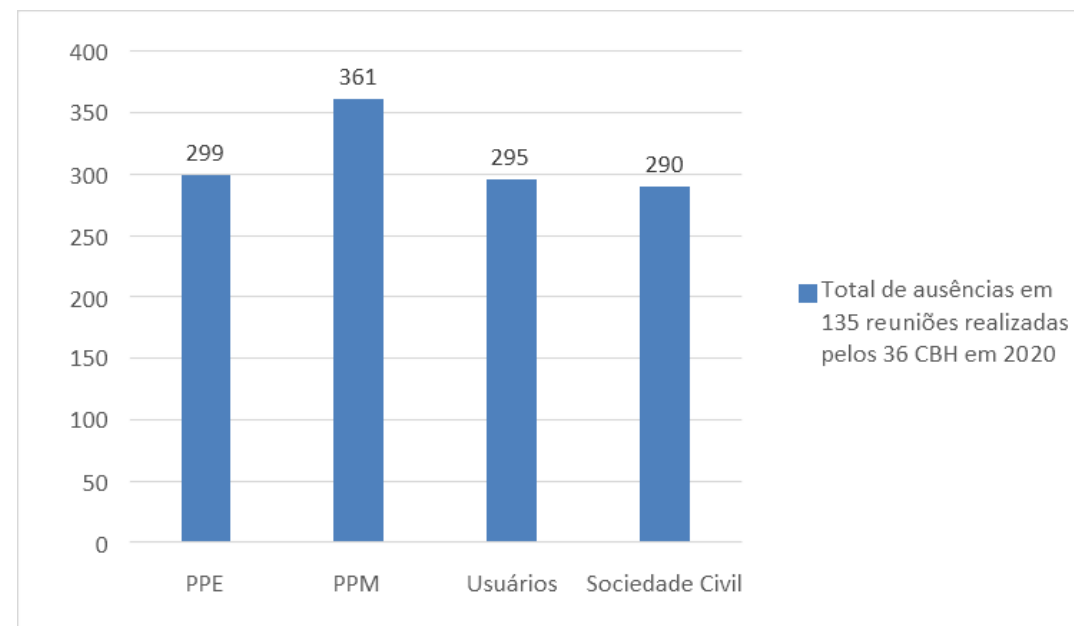
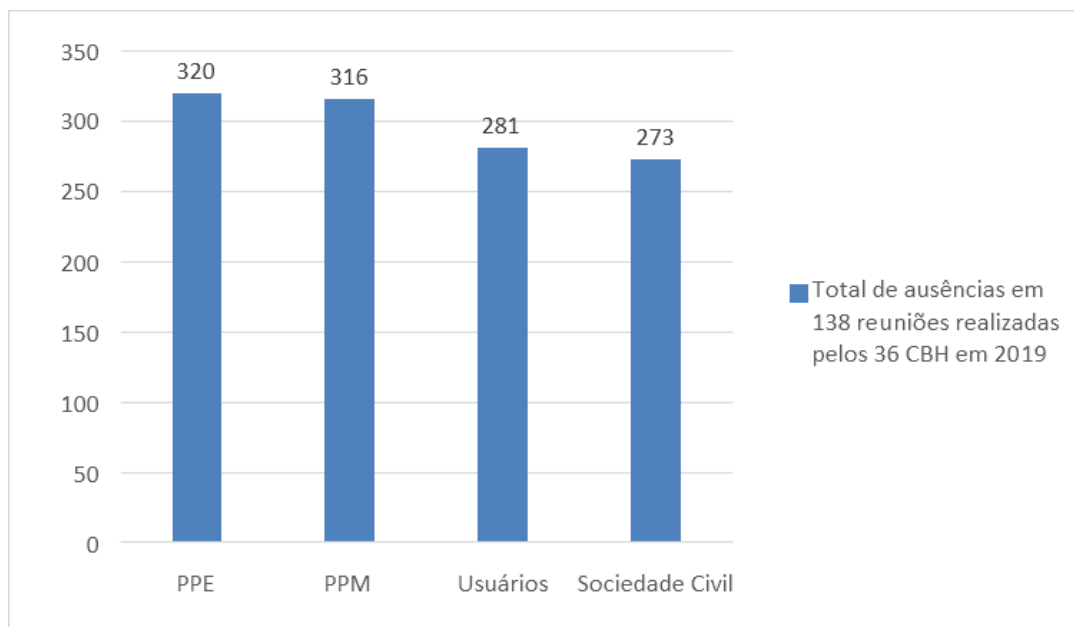
Percentuais de participação PPE + PPM no CERH 2019 X 2020

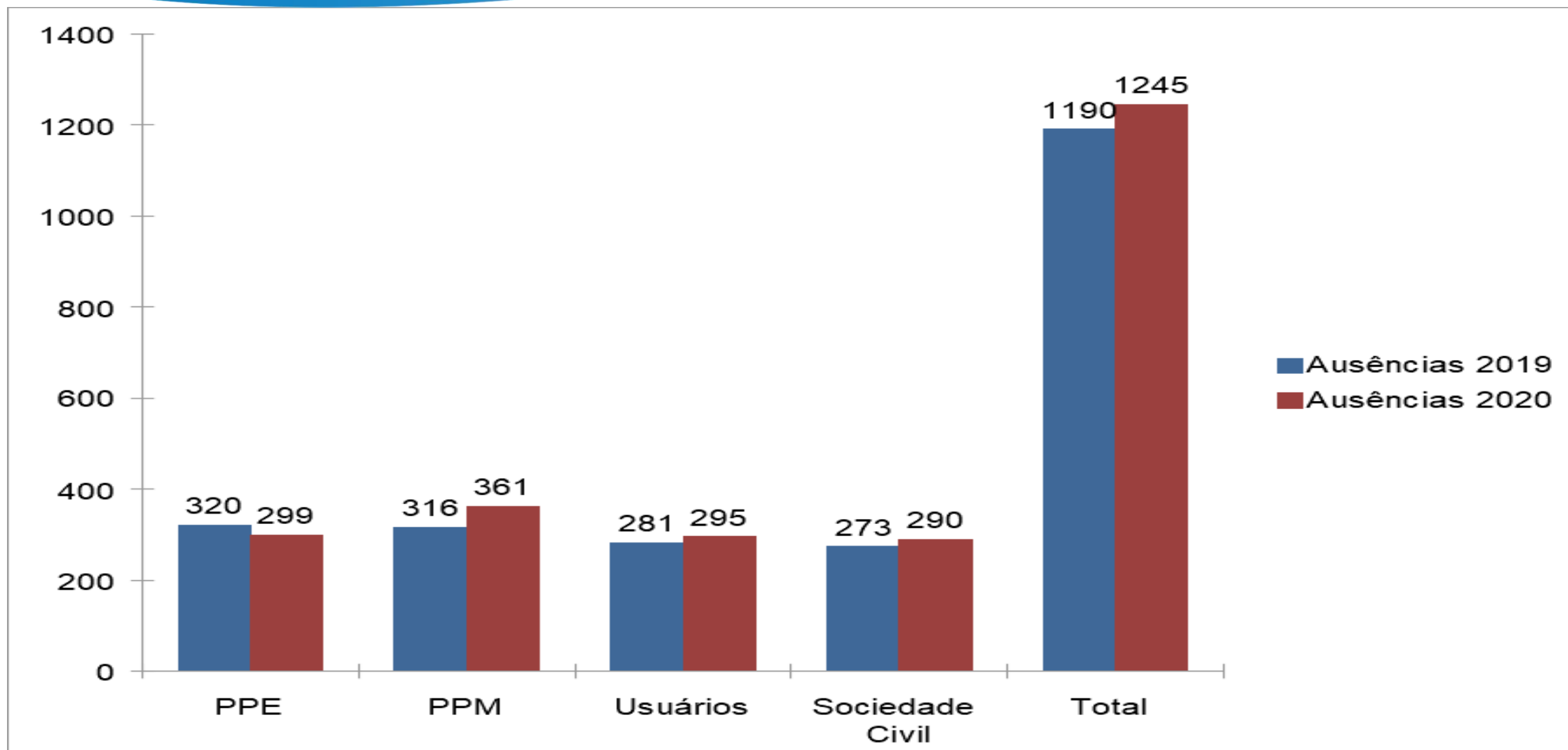


Participação PPE e PPM nos CBH - 2020 (Números absolutos)

- ✓ A análise dos números absolutos de todos os segmentos revelou uma diferença importante entre os dois ciclos anuais (2019 e 2020), com mudança do perfil das ausências.
- ✓ Com números totais de reuniões muito próximos (**138** em 2019 e **135** em 2020), em 2019 os desempenhos foram bem diferentes para os segmentos, conforme visualizado nos gráficos a seguir.
- ✓ Em 2019, o segmento com o maior número de ausências foi o grupo das PPE seguido pelo grupo das PPM, tendo os dois outros segmentos um desempenho melhor. Para 2020, o pior desempenho foi verificado para o grupo das PPM, tendo os demais segmentos desempenhos muito próximos.
- ✓ Destaca-se, ainda, que somente o segmento PPE apresentou redução no número absoluto de ausências em 2020.
- ✓ A mudança no perfil das ausências, parece sugerir, pelo menos para o caso dos representantes das PPE, uma maior efetividade na participação em razão da realização das reuniões por vídeo conferência, sem a necessidade de grandes deslocamentos para presença nas reuniões dos colegiados.

Participação PPE e PPM nos CBH 2019 e 2020 (números absolutos)



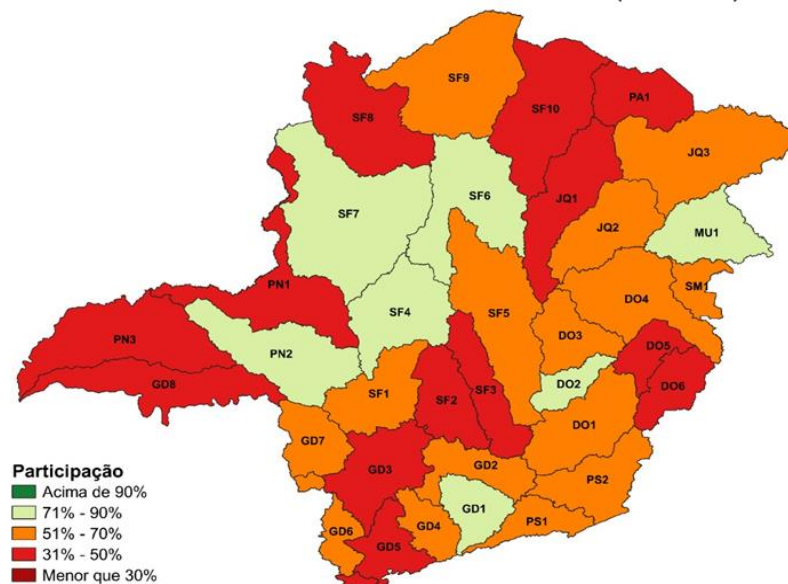


Número	Sigla	Comitê de Bacia Hidrográfica	Faltas PPE	Faltas PPM	Faltas Usuários	Faltas Sociedade Civil	Número de vagas PODER PÚBLICO FEDERAL	Número de vagas PODER PÚBLICO ESTADUAL	Número de vagas PODER PÚBLICO MUNICIPAL	Número de vagas USUÁRIOS	Número de vagas SOCIEDADE CIVIL	TOTAL DE VAGAS	Total de reuniões (T)	Número de membros PPE+PPM (M)	Número possível de presenças (NP = M x T)	Número efetivo de participantes PPE+PPM, considerando todas as reuniões (NE)	Proporção de presenças PPE+PPM (PP = NE/NP)	Fator de ponderação (F = T/3,5), onde 3,5 é o número mediano de reuniões	Índice de presença (IP = PP x F)
1	DO1	CBH do Rio Piranga	7	8	13	16	X	9	9	9	9	36	3	18	54	39	0,72	0,86	0,62
2	DO2	CBH do Rio Piracicaba	11	1	3	7	X	9	9	9	9	36	4	18	72	60	0,83	1,00	0,83
3	DO3	CBH do Rio Santo Antônio	10	10	7	7	X	9	9	9	9	36	3	18	54	34	0,63	0,86	0,54
4	DO4	CBH do Rio Suaçuí	10	8	10	9	X	9	9	9	9	36	3	18	54	36	0,67	0,86	0,57
5	DO5	CBH do Rio Caratinga	7	6	4	5	X	9	9	9	9	36	2	18	36	23	0,64	0,57	0,37
6	DO6	CBH das Águas do Rio Manhuaçu	17	8	8	3	X	9	9	9	9	36	4	18	72	22	0,31	1,00	0,31
7	GD1	CBH do Alto Rio Grande	5	9	15	14	X	6	6	6	6	24	5	12	60	46	0,77	1,00	0,77
8	GD2	CBH Vertentes do Rio Grande	4	8	5	4	X	4	4	4	4	16	5	8	40	28	0,70	1,00	0,70
9	GD3	CBH do Entorno do Lago de Furnas	10	9	2	6	X	6	6	6	6	24	3	12	36	17	0,47	0,86	0,40
10	GD4	CBH do Rio Verde	10	17	17	11	X	12	12	12	12	48	3	24	72	45	0,63	0,86	0,54
11	GD5	CBH do Rio Sapucaí	9	2	8	7	X	7	7	7	7	28	2	14	28	17	0,61	0,57	0,35
12	GD6	CBH dos Afluentes Mineiros dos Rios Mogi-Guaçu e Pardo	18	21	14	12	X	10	10	10	10	40	5	20	100	61	0,61	1,00	0,61
13	GD7	CBH dos Afluentes Mineiros do Médio Rio Grande	16	15	13	18	X	8	8	8	8	32	6	16	96	65	0,68	1,00	0,68
14	GD8	CBH dos Afluentes Mineiros do Baixo Rio Grande	5	9	4	4	X	8	8	8	8	32	2	16	32	18	0,56	0,57	0,32
15	JQ1	CBH dos Afluentes Mineiros do Alto Jequitinhonha	3	6	3	7	X	6	6	6	6	24	2	12	24	15	0,63	0,57	0,36
16	JQ2	CBH do Rio Araçuaí	15	9	17	11	X	6	6	6	6	24	5	12	60	36	0,60	1,00	0,60
17	JQ3	CBH do Médio e Baixo Jequitinhonha	6	7	7	5	X	6	6	6	6	24	3	12	36	23	0,64	0,86	0,55
18	MU1	CBH do Rio Mucuri	2	15	9	4	X	5	5	5	5	20	6	10	60	43	0,72	1,00	0,72
19	PA1	CBH do Rio Mosquito e demais Afluentes Mineiros do Rio Pardo	18	11	15	4	X	7	7	7	7	28	4	14	56	27	0,48	1,00	0,48
20	PJ1	CBH dos Rios Jaguari/Piracicaba (SP)	9	6	2	6	X	3	3	3	3	12	5	6	30	15	0,50	1,00	0,50
21	PN1	CBH dos Afluentes Mineiros do Alto Paranaíba	4	1	1	5	X	8	8	8	8	32	2	16	32	27	0,84	0,57	0,48
22	PN2	CBH do Rio Araguaí	18	18	12	14	X	9	9	9	9	36	10	18	180	144	0,80	1,00	0,80
23	PN3	CBH dos Afluentes Mineiros do Baixo Paranaíba	2	5	3	2	X	8	8	8	8	32	2	16	32	25	0,78	0,57	0,45
24	PS1	CBH dos Afluentes Mineiros dos Rios Preto e Paraibuna	16	10	8	9	X	6	6	6	6	24	6	12	72	46	0,64	1,00	0,64
25	PS2	CBH dos Afluentes Mineiros dos Rios Pomba e Muriaé	4	4	3	3	X	4	4	4	4	16	3	8	24	16	0,67	0,86	0,57
26	SF1	CBH dos Afluentes do Alto São Francisco	12	14	15	9	X	8	8	8	8	32	4	16	64	38	0,59	1,00	0,59
27	SF10	CBH do Rio Verde Grande	3	4	14	5	2	6	6	16	10	40	2	12	24	17	0,71	0,57	0,40
28	SF2	CBH do Rio Pará	5	8	7	7	X	10	10	10	10	40	2	20	40	27	0,68	0,57	0,39
29	SF3	CBH do Rio Paraopeba	22	18	4	14	2	8	8	9	9	36	5	16	80	40	0,50	1,00	0,50
30	SF4	CBH do Entorno da Represa de Três Marias	7	5	3	13	X	6	6	6	6	24	4	12	48	36	0,75	1,00	0,75
31	SF5	CBH do Rio das Velhas	10	7	8	3	X	7	7	7	7	28	4	14	56	39	0,70	1,00	0,70
32	SF6	CBH dos Rios Jequitai e Pacuí	3	7	4	7	X	6	6	6	6	24	4	12	48	38	0,79	1,00	0,79
33	SF7	CBH Mineira do Rio Paracatu	8	11	6	8	X	6	6	6	6	24	7	12	84	65	0,77	1,00	0,77
34	SF8	CBH Mineiro do Rio Urucuia	5	5	2	4	X	6	6	6	6	24	2	12	24	14	0,58	0,57	0,33
35	SF9	CBH dos Afluentes Mineiros do Médio São Francisco	5	8	9	8	X	6	6	6	6	24	3	12	36	23	0,64	0,86	0,55
36	SM1	CBH do Rio São Mateus	4	6	6	2	X	5	5	5	5	20	3	10	30	20	0,67	0,86	0,57
		Total de faltas em 138 reuniões	320	316	281	273	4	257	257	268	262	1048	138	514	1946	1.285	65,25% Média		55,8% Média
												Mediana	3,5						

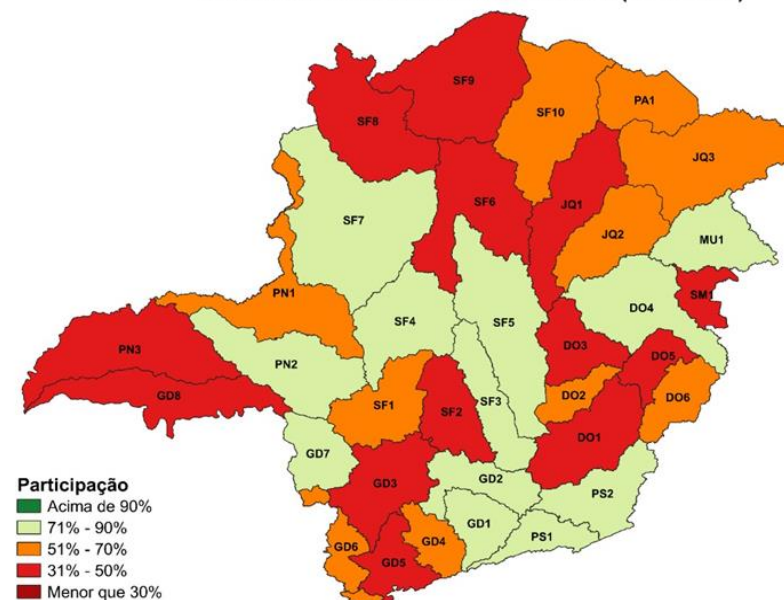
Número	Sigla	Comitê de Bacia Hidrográfica	Faltas PPE	Faltas PPM	Faltas Usuários	Faltas Sociedade Civil	Número de vagas PODER PÚBLICO FEDERAL	Número de vagas PODER PÚBLICO ESTADUAL	Número de vagas PODER PÚBLICO MUNICIPAL	Número de vagas USUÁRIOS	Número de vagas SOCIEDADE CIVIL	TOTAL DE VAGAS	Total de reuniões (T)	Número de membros PPE+PPM (M)	Número possível de presenças (NP = M x T)	Número efetivo de participantes PPE+PPM, considerando todas as reuniões (NE)	Proporção de presenças PPE+PPM (PP = NE/NP)	Fator de ponderação (F = T /4), onde 4 é o número mediano de reuniões	Índice de presença (IP = PP x F)
1	DO1	CBH do Rio Piranga	8	7	7	10	X	9	9	9	9	36	2	18	36	21	0,58	0,67	0,39
2	DO2	CBH do Rio Piracicaba	18	21	12	18	X	9	9	9	9	36	6	18	108	69	0,64	1,00	0,64
3	DO3	CBH do Rio Santo Antônio	7	8	4	7	X	9	9	9	9	36	2	18	36	21	0,58	0,67	0,39
4	DO4	CBH do Rio Suaçuí	6	9	8	15	X	9	9	9	9	36	3	18	54	39	0,72	1,00	0,72
5	DO5	CBH do Rio Caratinga	5	5	8	7	X	9	9	9	9	36	2	18	36	26	0,72	0,67	0,48
6	DO6	CBH das Águas do Rio Manhuaçu	9	7	14	3	X	9	9	9	9	36	4	18	72	39	0,54	1,00	0,54
7	GD1	CBH do Alto Rio Grande	4	10	12	14	X	6	6	6	6	24	4	12	48	34	0,71	1,00	0,71
8	GD2	CBH Vertentes do Rio Grande	0	3	4	4	X	4	4	4	4	16	3	8	24	21	0,88	1,00	0,88
9	GD3	CBH do Entorno do Lago de Furnas	26	15	7	6	X	6	6	6	6	24	6	12	72	31	0,43	1,00	0,43
10	GD4	CBH do Rio Verde	19	23	25	18	X	12	12	12	12	48	4	24	96	54	0,56	1,00	0,56
11	GD5	CBH do Rio Sapucaí	5	6	8	6	X	7	7	7	7	28	2	14	28	17	0,61	0,67	0,40
12	GD6	CBH dos Afluentes Mineiros dos Rios Mogi-Guaçu e Pardo	25	25	22	12	X	10	10	10	10	40	6	20	120	70	0,58	1,00	0,58
13	GD7	CBH dos Afluentes Mineiros do Médio Rio Grande	16	7	1	14	X	8	8	8	8	32	7	16	112	89	0,79	1,00	0,79
14	GD8	CBH dos Afluentes Mineiros do Baixo Rio Grande	6	20	4	4	X	8	8	8	8	32	3	16	48	22	0,46	1,00	0,46
15	JQ1	CBH dos Afluentes Mineiros do Alto Jequitinhonha	2	8	4	6	X	6	6	6	6	24	2	12	24	14	0,58	0,67	0,39
16	JQ2	CBH do Rio Araçaí	6	11	8	12	X	6	6	6	6	24	4	12	48	31	0,65	1,00	0,65
17	JQ3	CBH do Médio e Baixo Jequitinhonha	3	14	11	11	X	6	6	6	6	24	4	12	48	31	0,65	1,00	0,65
18	MU1	CBH do Rio Mucuri	0	6	6	5	X	4	4	4	4	16	4	8	32	26	0,81	1,00	0,81
19	PA1	CBH do Rio Mosquito e demais Afluentes Mineiros do Rio Pardo	6	9	10	14	X	7	7	7	7	28	3	14	42	27	0,64	1,00	0,64
20	PJ1	CBH dos Rios Jaguari/Piracicaba (SP)	1	1	2	4	X	3	3	3	3	12	2	6	12	10	0,83	0,67	0,56
21	PN1	CBH dos Afluentes Mineiros do Alto Paranaíba	12	8	5	6	X	8	8	8	8	32	3	16	48	28	0,58	1,00	0,58
22	PN2	CBH do Rio Araguaí	21	8	4	7	X	9	9	9	9	36	6	18	108	79	0,73	1,00	0,73
23	PN3	CBH dos Afluentes Mineiros do Baixo Paranaíba	4	8	6	2	X	8	8	8	8	32	2	16	32	20	0,63	0,67	0,42
24	PS1	CBH dos Afluentes Mineiros dos Rios Preto e Paraibuna	5	7	6	0	X	6	6	6	6	24	4	12	48	36	0,75	1,00	0,75
25	PS2	CBH dos Afluentes Mineiros dos Rios Pomba e Muriaé	4	5	3	3	X	4	4	4	4	16	4	8	32	23	0,72	1,00	0,72
26	SF1	CBH dos Afluentes do Alto São Francisco	10	16	10	5	X	8	8	8	8	32	5	16	80	54	0,68	1,00	0,68
27	SF10	CBH do Rio Verde Grande	5	6	20	6	2	6	6	16	10	40	3	12	36	25	0,69	1,00	0,69
28	SF2	CBH do Rio Pará	19	21	16	18	X	10	10	10	10	40	4	20	80	40	0,50	1,00	0,50
29	SF3	CBH do Rio Paraopeba	13	15	8	17	2	8	8	9	9	36	6	16	96	68	0,71	1,00	0,71
30	SF4	CBH do Entorno da Represa de Três Marias	5	3	3	8	X	6	6	6	6	24	3	12	36	28	0,78	1,00	0,78
31	SF5	CBH do Rio das Velhas	6	5	3	1	X	7	7	7	7	28	4	14	56	45	0,80	1,00	0,80
32	SF6	CBH dos Rios Jequitai e Pacuí	3	6	3	6	X	6	6	6	6	24	2	12	24	15	0,63	0,67	0,42
33	SF7	CBH Mineira do Rio Paracatu	4	6	0	4	X	6	6	6	6	24	5	12	60	50	0,83	1,00	0,83
34	SF8	CBH Mineiro do Rio Urucuia	3	12	15	6	X	6	6	6	6	24	5	12	60	24	0,40	1,00	0,40
35	SF9	CBH dos Afluentes Mineiros do Médio São Francisco	9	18	12	9	X	6	6	6	6	24	4	12	48	21	0,44	1,00	0,44
36	SM1	CBH do Rio São Mateus	4	2	4	2	X	5	5	5	5	20	2	10	20	14	0,70	0,67	0,47
		Total de faltas em 135 reuniões	299	361	295	290	4	256	256	267	261	1044	135	512	1960	1.262	65,38% Média		59,94% Média
												Mediana	4,00						

Participação CBH 2019 e 2020 – Médias Ponderadas

MÉDIA PONDERADA DA FREQUÊNCIA DE PARTICIPAÇÃO
DOS CONSELHEIROS POR CBH EM 2019 (IP = PP X F)



MÉDIA PONDERADA DA FREQUÊNCIA DE PARTICIPAÇÃO
DOS CONSELHEIROS POR CBH EM 2020 (IP = PP X F)



Os resultados alcançados em **2020** revelam uma elevação considerável dos desempenhos obtidos, com alteração dos valores de classificação dos índices calculados, tanto para os CBH e para o CERH separadamente, como para os dois colegiados considerados em conjunto, assim como para o índice final calculado pela soma dos dois sub-componentes.

2020

- ✓ Índice de desempenho considerando somente os CBH - **média ponderada: 59,94% - classe Razoável**
- ✓ Índice de desempenho considerando somente o CERH/MG, sem os CBH: **95% - classe Ótima**
- ✓ Índice final calculado considerando os CBH e o CERH/MG na mesma Matriz: **92,85% - classe Ótima**
- ✓ Índice final calculado pela soma dos dois sub-componentes: **77,47% - classe Boa**

2019

- ✓ Índice de desempenho considerando somente os CBH pela **média ponderada: 55,8% - classe Razoável**
- ✓ Índice de desempenho do componente considerando somente o CERH/MG, sem os CBH: **81,25% - classe Boa**
- ✓ Índice final calculado considerando os CBH e o CERH/MG na mesma Matriz: **79,7% - classe Boa**
- ✓ Índice final calculado pela soma dos dois sub-componentes: **68,52% - classe Razoável**

- ✓ Os resultados do monitoramento da Dimensão 1 em 2020 revelam, em síntese, uma maior participação média dos segmentos nos dois colegiados, resultando em melhoria do desempenho.
- ✓ Apesar de a variação no número de reuniões entre os 36 CBH se repetir no ano de 2020, verificou-se, além de uma redução na amplitude (em 2019 a variação foi de 2 até 10 reuniões, ante 2 até 7 reuniões em 2020), o incremento do número mediano de reuniões de 3,5 em 2019 para 4 em 2020.
- ✓ Esse incremento no número mediano de reuniões promoveu melhoria de desempenho do indicador de participação e frequência dos dois segmentos nos CBH, com uma distribuição mais equitativa da participação nos 36 CBH, refletida, ao final, na média ponderada de participação, que saltou de **55,8%** em 2019 para **59,94%** em 2020.
- ✓ Além disso, o desempenho dos indicadores para o CERH também contribuiu para a elevação da classificação final, deslocando o desempenho da condição **Razoável** em 2019 para a condição **Boa** da metodologia em 2020.

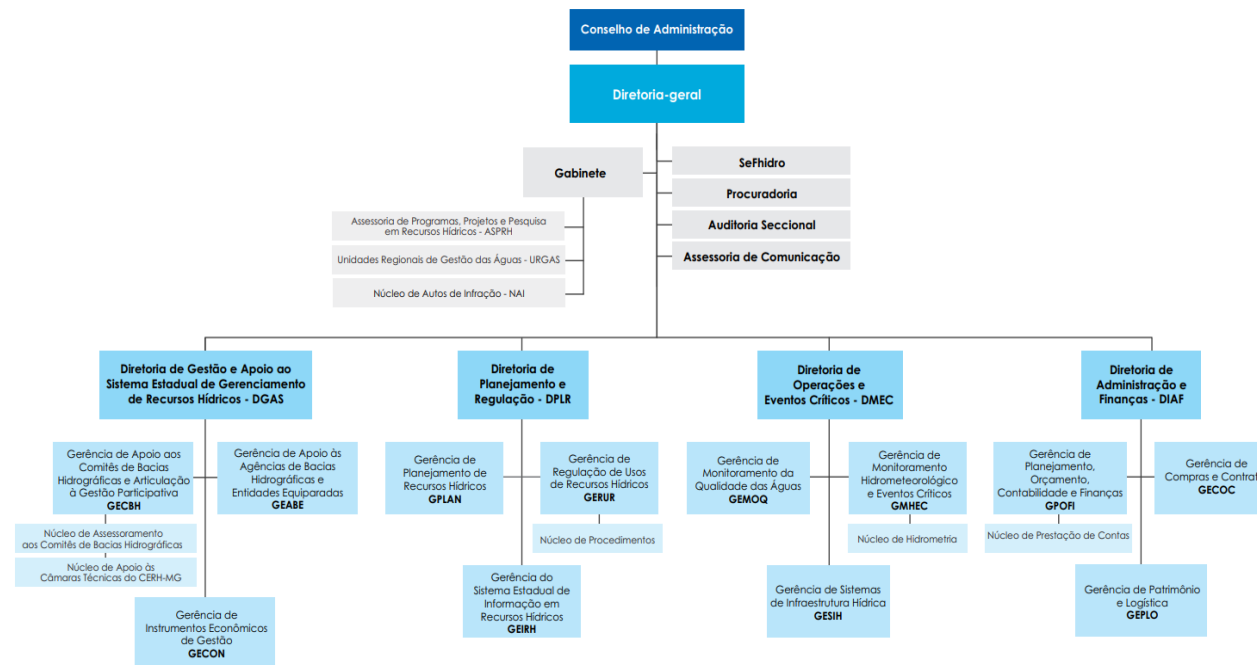
Matriz do Índice de Desempenho Dimensão 1 - Ciclo 2020

DIMENSÃO 1	INDICADOR 1	INDICADOR 2	INDICADOR 3	INDICADOR 4	INDICADOR 5	INDICADOR 6	INDICADOR 7	INDICADOR 8	INDICADOR 9	INDICADOR 10	INDICADOR 11	INDICADOR 12	INDICADOR 13	INDICADOR 14	INDICADOR 15	INDICADOR 16	INDICADOR 17	INDICADOR 18	INDICADOR 19	INDICADOR 20	INDICADOR 21	Total Alcançado	Total Ótimo	Percentual do Ótimo (%)
	1	1	1	1	1	1	1	1	1	0,5	1	1	1	0,5	1	1	1	1	1	1	0,5	19,5	21	92,8
	1	1	1	1	1	1	1	1	1	1	1	1	1	1	1	1	1	1	1	1	1	SITUAÇÃO DA DIMENSÃO 1 ÓTIMA (91 a 100%) BOA (71 a 90%) RAZOÁVEL (51 a 70%) RUIM (26 a 50%) PÉSSIMA (0 a 25%)		
Percentual do Ótimo (%)	100	100	100	100	100	100	100	100	100	50	100	100	100	50	100	100	100	100	100	100	50			
Total Ótimo	1	1	1	1	1	1	1	1	1	1	1	1	1	1	1	1	1	1	1	1	1			
Valor Alcançado	1	1	1	1	1	1	1	1	1	0,5	1	1	1	0,5	1	1	1	1	1	1	0,5	19,5	21	92,8

Dimensão 2: Capacidades Estatais

Componente: *Composição Quali-Quantitativa da Equipe de Recursos Hídricos do Órgão Gestor*

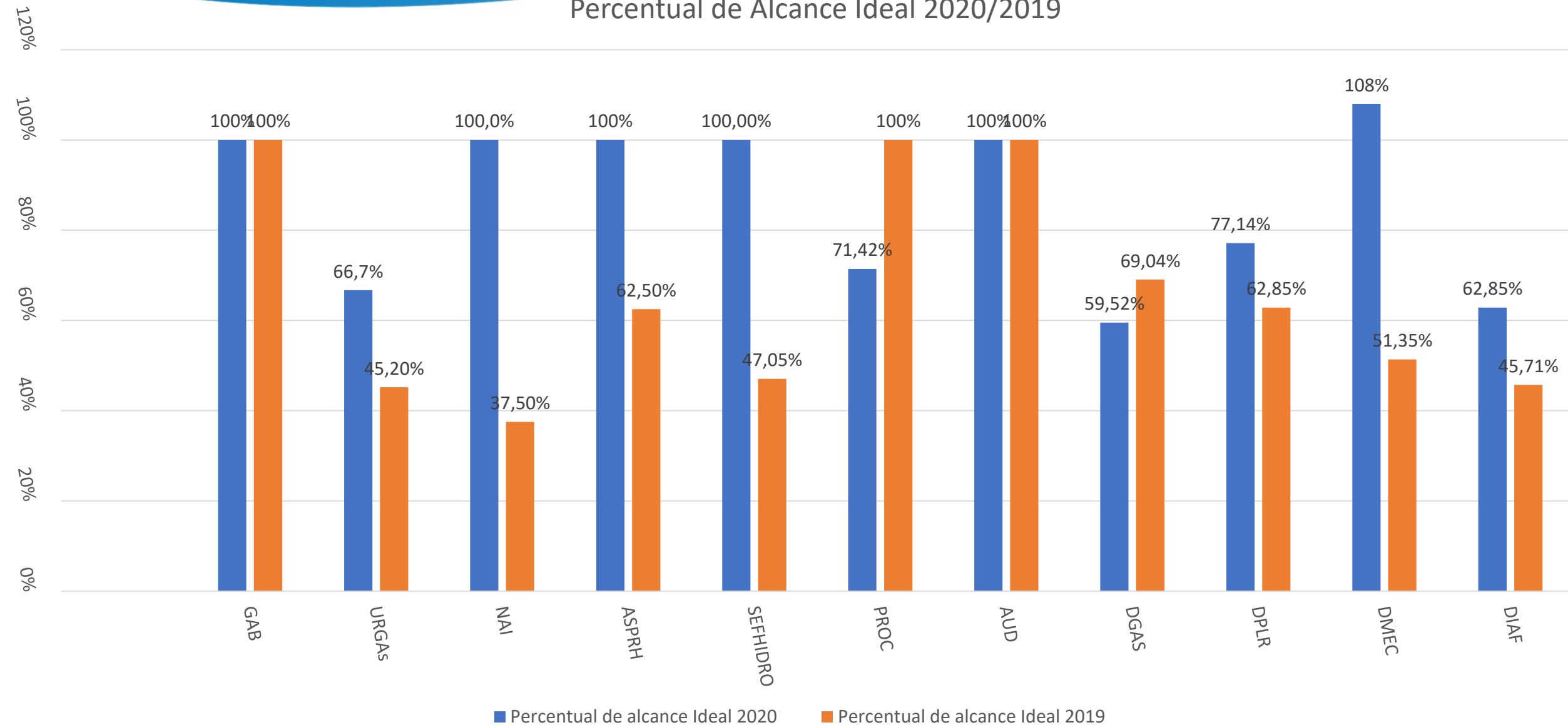
Instituto Mineiro de Gestão das Águas - IGAM

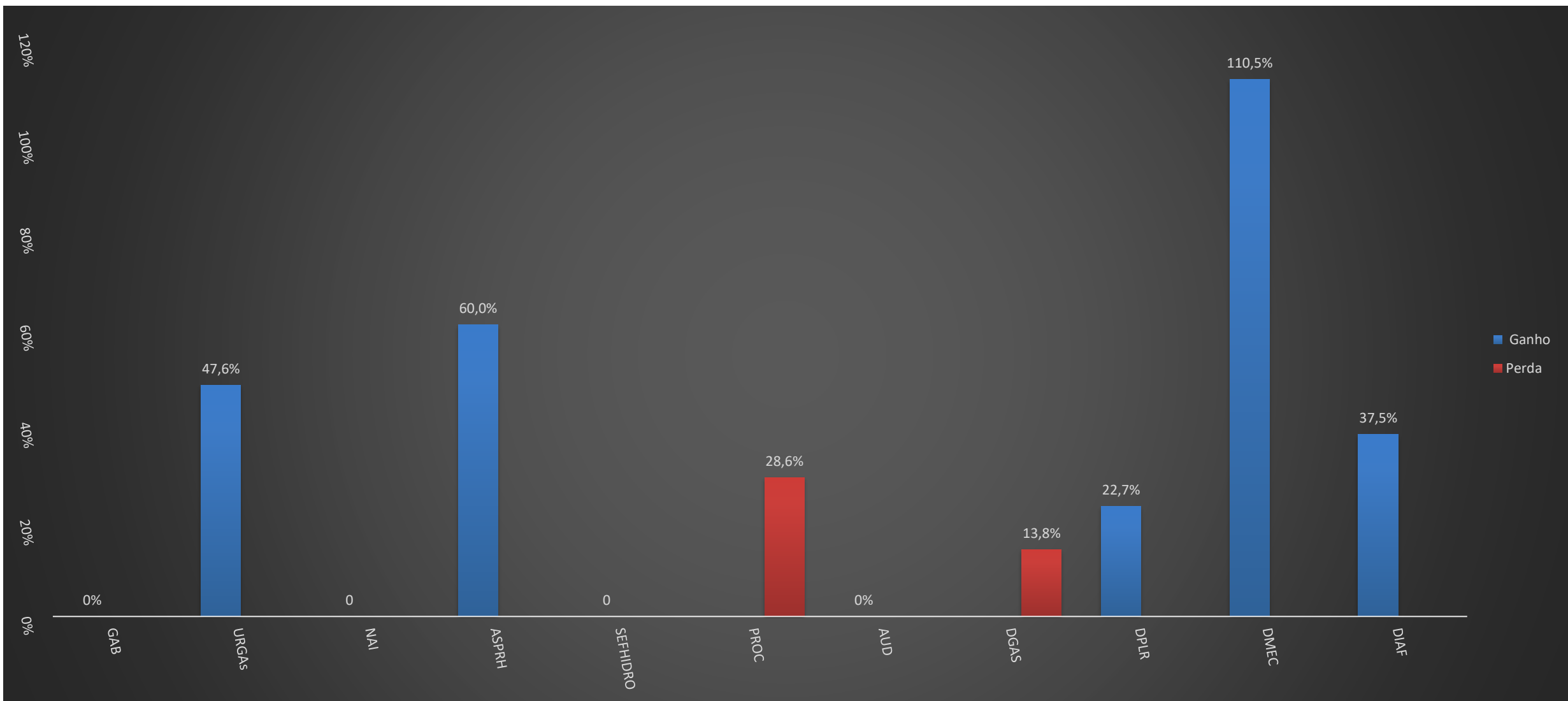


Resultados Dimensão 2 - 2020

- ✓ Os resultados alcançados para o ciclo de 2020 demonstram uma evolução geral positiva em termos da capacidade operacional, apesar das pequenas reduções numéricas verificadas em **2 das 11 áreas da estrutura orgânica do Igam**.
- ✓ O monitoramento da Dimensão 2 em 2020 e a comparação entre os resultados dos ciclos 2019 e 2020 revelam melhorias em termos percentuais no desempenho dos indicadores, com avanço de **56,8%** em 2019 para **84,1%** do índice de Desempenho em 2020.
- ✓ Os gráficos a seguir apresentam a comparação entre os ciclos 2019 e 2020 em termos do alcance da condição ideal projetada no primeiro ciclo de monitoramento em 2019 e os percentuais de perda e ganho por área operacional do Igam.

Percentual de Alcance Ideal 2020/2019





Percentual de alcance ideal

	2019	2020
IGAM	58,50%	65,50%
GAB	100%	100%
URGAs	45,20%	66,7%
NAI	37,50%	100%
ASPRH	62,50%	100%
SEFHIDRO	47,05%	100%
PROC	100%	71,42%
AUD	100%	100%
DGAS	69,04%	59,52%
DPLR	62,85%	77,14%
DMEC	51,35%	108%
DIAF	45,71%	62,85%

Igam - unidades administrativas	Equipe 2019	Demanda de pessoal (2019)	percentual	Nota	Ideal 2020	Equipe 2020 + estagiários	relação 2019/2020	percentual perda	percentual ganho	Percentual de alcance do ideal	Notas 2020
	145 (+40 Est/MGS)	131				207	185/207		11,9%	65,5%	
GAB	10	0	100%	1	10	10	10/10		0%	100%	1
URGAs	42	51	45,20%	0,5	93	62	42/62		47,6%	66,7%	0,75
NAI	3	5	37,50%	0,25	1	1	01/01			12,5%	1
ASPRH	5	3	62,50%	0,5	8	8	05/08		60,0%	100%	1
SEFHIDRO	8	9	47,0	0,5	2	2	02/02			11,76%	1
PROC	7	0	100%	1	7	5	07/05	28,6%		71,42%	0,75
AUD	4	0	100%	1	4	4	04/04		0%	100%	1
DGAS	29	13	69,04%	0,5	42	25	29/25	13,8%		59,52%	0,5
DPLR	22	13	62,85%	0,5	35	27	22/27		22,7%	77,14%	0,75
DMEC	19	18	51,35%	0,5	37	40	19/40		110,5%	108%	1
DIAF	16	19	45,71%	0,5	35	22	16/22		37,5%	62,85%	0,5

DIMENSÃO 2 CAPACIDADE OPERACIONAL	GABINETE	NAI	ASPRH	SEFHIDRO	PROCURADORIA	AUDITORIA	DGAS	URGAS	DPLR	DMEC	DIAF	Total Alcançado	Total Ótimo	Percentual do Ótimo (%)
Valor Alcançado	1	1	1	1	0,75	1	0,5	0,75	0,75	1	0,5	9,25	11	84,1
Total Ótimo	1	1	1	1	1	1	1	1	1	1	1			SITUAÇÃO DA DIMENSÃO 2 ÓTIMA (91 a 100%) BOA (71 a 90%) RAZOAVEL (51 a 70%) RUIM (26 a 50%) PÉSSIMA (0 A 25%)
Percentual do Ótimo (%)	100	100	100	100	75	100	50	75	75	100	50			

- ✓ Os resultados alcançados para o ciclo de 2020 demonstram uma evolução geral positiva em termos da capacidade operacional, apesar das pequenas reduções numéricas em 2 das 11 áreas da estrutura orgânica do Igam.
- ✓ Os gráficos e a matriz do índice de desempenho apresentados anteriormente exibem o avanço em termos percentuais dos indicadores da Dimensão 2, com elevação de **56,8%** em 2019 para **84,1%** do total ótimo previsto em 2020, deslocando a classificação da condição **Razoável** verificada em 2019 para a condição **Boa** da metodologia.
- ✓ Destacam-se nos resultados, a ampliação das equipes das URGAS (essas unidades detinham a maior demanda de ampliação no monitoramento de 2019) e a superação da projeção para a DMEC, com um índice de 110,5% de alcance da condição ideal, certamente associada às demandas de acompanhamento das ações de reparação ambiental na bacia do rio Paraopeba.

- ✓ O monitoramento revelou, ainda, que 7, dentre as 11 áreas operacionais do Igam, alcançaram a condição suficiente, anteriormente projetada em termos quali-quantitativos da composição de suas equipes técnicas.
- ✓ A suficiência alcançada está relacionada à ampliação das equipes de algumas áreas, assim como à adoção de estratégias de atendimento das demandas, como se configurou para a SEFHIDRO, que contará com o apoio técnico externo de uma Câmara de Assessoramento, composta de técnicos de secretarias de estado e instituições públicas.
- ✓ Destaca-se, também, o Núcleo de Autos de Infração do Igam e a eliminação do passivo de autos que permitiu a otimização da equipe, sem a necessidade da ampliação, antes projetada.

Dimensão 3: Instrumentos de Gestão

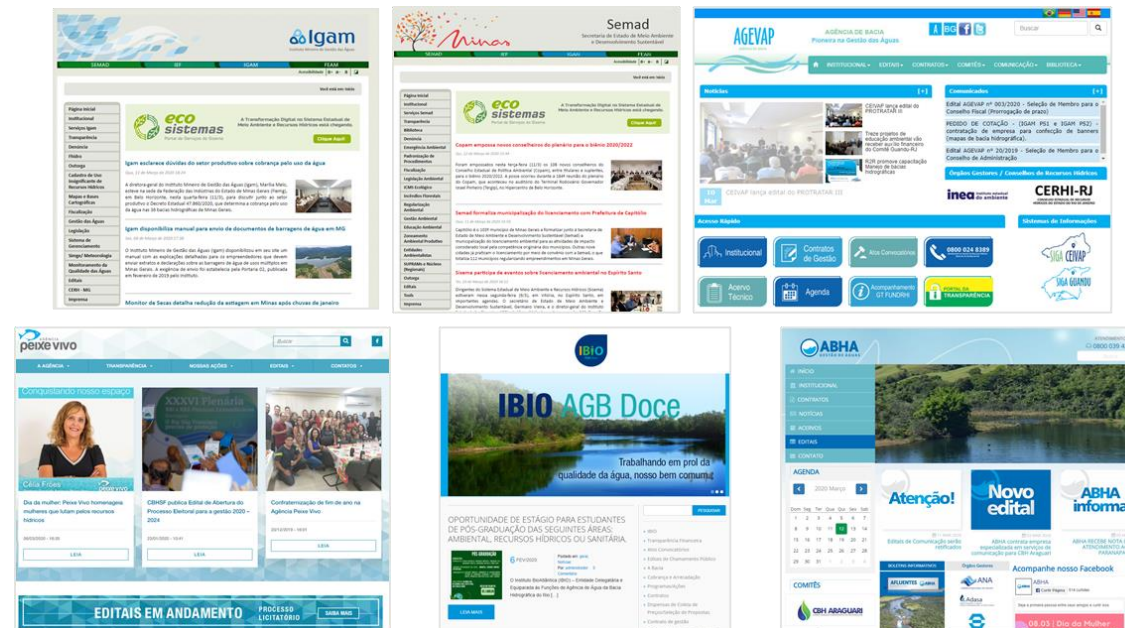
Componente: *Implementação dos Instrumentos de Gestão e Capacidade de Suporte à Gestão*

**Índice de
Implementação
dos Planos de
Ações - IPA**

**Índice de
Suporte à
Gestão - ISG**

Dimensão 4: Interação Estado-Sociedade

Componente: Comunicação e Transparência na Gestão dos Recursos Hídricos

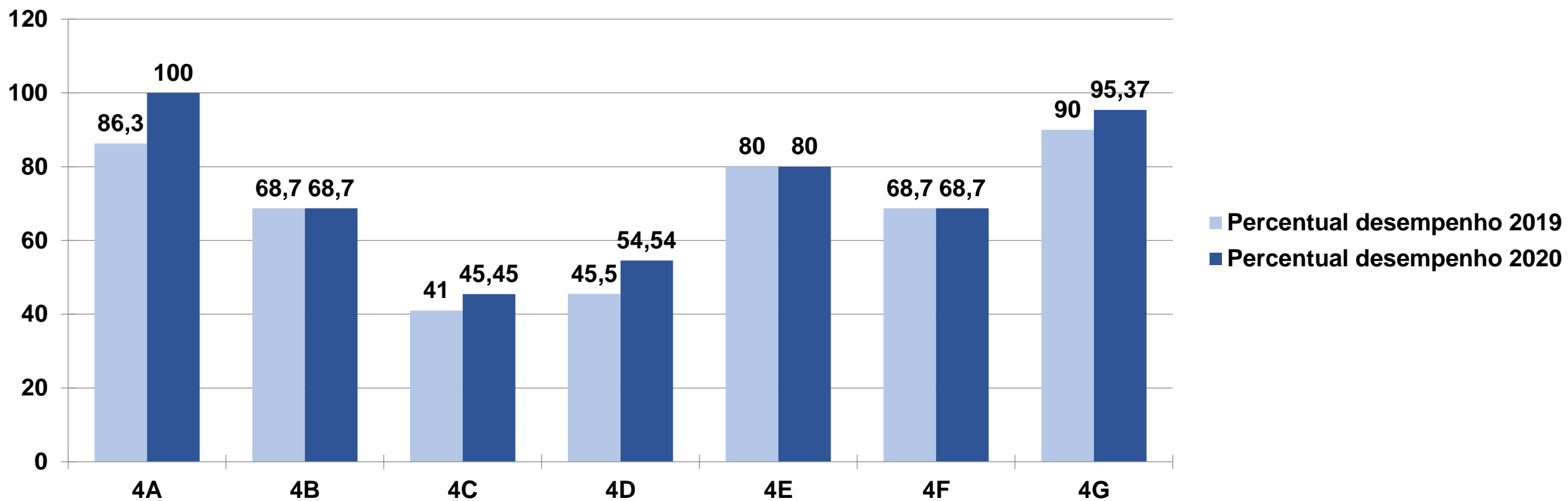


Sites: <http://www.igam.mg.gov.br>; <http://www.meioambiente.mg.gov.br>; <https://agenciapeixevivo.org.br>; <https://www.agevap.org.br>; <http://www.ibioagbdoce.org.br>; <https://www.agenciaabha.com.br>.

Resultados Dimensão 4 - 2020

- ✓ O monitoramento dos indicadores da Dimensão 4 em 2020 revelaram um desempenho correspondente a **71,61%** do total ótimo, ante **63,9%** em 2019, elevando o patamar de classificação da Dimensão 4 da condição **Razoável** para a condição **Boa** da metodologia.
- ✓ Esses resultados refletem o esforço do SEGRH/MG, particularmente das áreas específicas do Igam, assim como das Agências de Bacia, na disponibilização e atualização das informações sobre a gestão dos recursos hídricos.
- ✓ A Tabela, os Gráficos e a Matriz do Índice de desempenho da Dimensão 4 apresentados a seguir contêm os resultados alcançados em 2020 e a comparação entre os desempenhos obtidos nos ciclos 2019 e 2020

	Nº Indicadores	Notas 2019	% Desempenho 2019	Notas 2020	% Desempenho 2020
COMPONENTE 4A. INFORMAÇÕES SOBRE O SISTEMA	11	9,5	86,36	11	100
SUBCOMPONENTE 4A.1 Informação institucional básica		6,5		8	
SUBCOMPONENTE 4A.2 Legislação e regulamentação em recursos hídricos		3		3	
COMPONENTE 4B. RELAÇÕES COM O PÚBLICO E AS PARTES INTERESSADAS	16	11	68,7	11	68,7
SUBCOMPONENTE 4B.1. Informação e atenção ao público		7		7	
SUBCOMPONENTE 4B.2. Participação pública		4		4	
COMPONENTE 4C. TRANSPARÊNCIA NOS PROCESSOS DE PLANEJAMENTO	11	4,5	41	5	45,45
COMPONENTE 4D. TRANSPARÊNCIA NA GESTÃO DOS RECURSOS E USOS DA ÁGUA	11	5	45,5	6	54,54
SUBCOMPONENTE 4D.1. Gestão anual de recursos hídricos		4			
SUBCOMPONENTE 4D.2. Informação sobre os usos da água		2			
COMPONENTE 4E. TRANSPARÊNCIA ECONÔMICO FINANCEIRA	5	4	80	4	80
SUBCOMPONENTE 4E.1. Informação contábil e orçamentária		2			
SUBCOMPONENTE 4E.2. Transparência de receitas e despesas do sistema		2			
COMPONENTE 4F. TRANSPARÊNCIA EM CONTRATOS E LICITAÇÕES	8	5,5	68,7	5,5	68,7
SUBCOMPONENTE 4F.1. Regras de acesso aos fundos de recursos hídricos estaduais		4,5			
SUBCOMPONENTE 4F.2. Relações e operações com fornecedores e prestadores de serviço		1			
COMPONENTE 4G – TRANSPARÊNCIA NA GESTÃO DOS RECURSOS HÍDRICOS PELA AGÊNCIAS DE BACIAS HIDROGRÁFICAS	8	7,12	90	7,63	95,37
Total de Indicadores da Dimensão 4	70				



DIMENSÃO 4	COMPONENTE 4A	COMPONENTE 4B	COMPONENTE 4C	COMPONENTE 4D	COMPONENTE 4E	COMPONENTE 4F	COMPONENTE 4G	Total Alcançado	Ótimo	Percentual do Ótimo (%)
Valor Alcançado	11	11	5	6	4	5,5	7,63	50,13	70	71,61
Total Ótimo	11	16	11	11	5	8	8	SITUAÇÃO DA DIMENSÃO 4		
								ÓTIMA (91 a 100%)		
								BOA (71 a 90%)		
								RAZOÁVEL (51 a 70%)		
								RUIM (26 a 50%)		
								PÉSSIMA (0 a 25%)		
Percentual do Ótimo (%)	100	68,7	45,45	54,54	80	68,7	95,37			

Resultados do Monitoramento da Governança – Índice Geral – 2020

- ✓ Os resultados do monitoramento da governança da gestão das águas em Minas Gerais para o ano de 2020, e a sua comparação com o ciclo de 2019, revelam, para as Dimensões 1,2 e 4, uma evolução positiva no desempenho dos seus indicadores, resultando, inclusive, na elevação do patamar de classificação da gestão para as Dimensões 1, 2 e 4, alcançando a condição Boa da metodologia para as três Dimensões.
- ✓ As Matrizes com os Índices da Governança dos ciclos 2019 e 2020, apresentadas a seguir, permitem visualizar as diferenças de performance entre os dois anos de monitoramento do SEGRH/MG

Matrizes com os Índices da Governança 2019 e 2020
Dimensões 1, 2 e 4 com valores atualizados em vermelho para 2020

GOVERNANÇA	DIMENSÃO 1	DIMENSÃO 2	DIMENSÃO 3	DIMENSÃO 4	TOTAL ALCANÇADO	TOTAL ÓTIMO	PERCENTUAL DO ÓTIMO
VALOR ALCANÇADO	16,75	6,25	550,25	46,7	619,95	1.870,5	33,04
TOTAL ÓTIMO	21	11	1.768,5	70	SITUAÇÃO DA GOVERNANÇA ÓTIMA (91 a 100%) BOA (71 a 90%) RAZOÁVEL (51 a 70%) RUIM (26 a 50%) PÉSSIMA (0 a 25%)		
PERCENTUAL DO ÓTIMO	68,52	56,8	31,11	66,7			

GOVERNANÇA	DIMENSÃO 1	DIMENSÃO 2	DIMENSÃO 3	DIMENSÃO 4	TOTAL ALCANÇADO	TOTAL ÓTIMO	PERCENTUAL DO ÓTIMO
VALOR ALCANÇADO	19,5	9,25	550,25	50,13	619,95	1.870,5	33,04
TOTAL ÓTIMO	21	11	1.768,5	70	SITUAÇÃO DA GOVERNANÇA ÓTIMA (91 a 100%) BOA (71 a 90%) RAZOÁVEL (51 a 70%) RUIM (26 a 50%) PÉSSIMA (0 a 25%)		
PERCENTUAL DO ÓTIMO	77,47	84,1	31,11	71,61			

DN CERH-MG Nº 61/2018 – Comissão de Análise dos Resultados do Monitoramento

Art. 3º Os indicadores das dimensões da governança do SEGRH serão monitorados em caráter permanente, conforme descrição contida no Anexo Único desta Deliberação.

§1º – Os resultados deverão ser apresentados anualmente, para análise, verificação de pertinência e decisão sobre encaminhamentos diante dos resultados, na primeira reunião ordinária do Conselho Estadual de Recursos Hídricos do ano subsequente.

§3º Para o cumprimento do disposto no parágrafo 1º, uma comissão deverá ser formada pelo Conselho Estadual de Recursos Hídricos.

§4º A comissão citada no parágrafo anterior será sempre paritária e formada por no mínimo um (1) e no máximo (2) representantes de cada um dos quatro segmentos que compõem o CERH.

§6º As análises e relatórios da comissão poderão indicar acréscimo de indicadores e alterações dos parâmetros dos mesmos, inclusive da metodologia de pontuação, na forma de anexo substitutivo ao ANEXO ÚNICO desta deliberação, a ser aprovado pelo CERH, ouvidas as câmaras técnicas pertinentes.

Entidades eleitas:

- Poder Público Estadual: SEPLAG e ARSAE;
- Poder Público Municipal: Patrocínio e Itabirito;
- Usuários de Recursos Hídricos: COPASA e IBRAM
- Sociedade Civil: CREA-MG e UFU

OBRIGADO!

ALLAN DE OLIVEIRA MOTA

MOREL QUEIROZ DA COSTA RIBEIRO