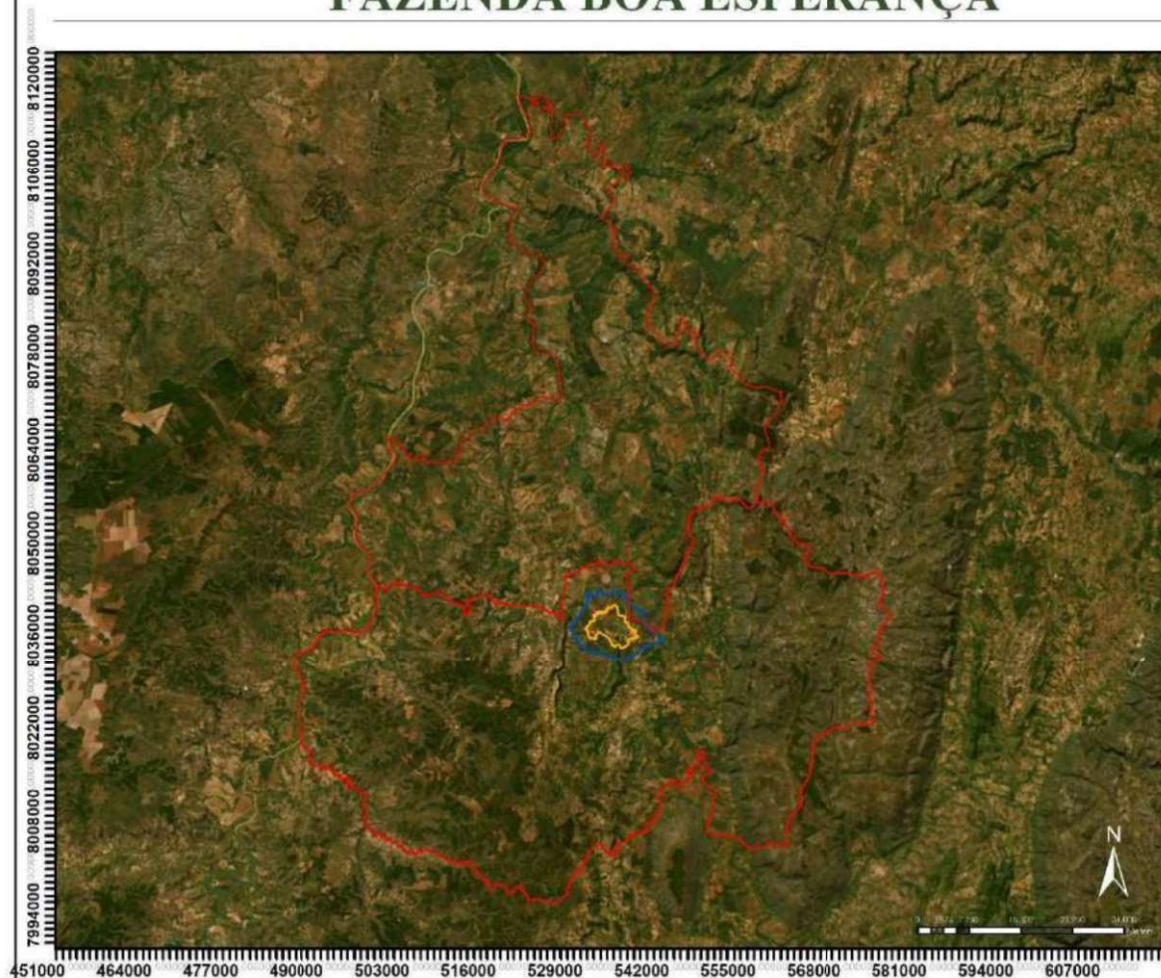


## FAZENDA BOA ESPERANÇA



### Legenda

-  AII
-  ADA
-  AID



### Áreas de Influências

Empreendimento: **Fazenda Boa Esperança**

Empreendedor: **Agroindustrial de Lassance**

Responsabilidade Técnica: **Michele Gonçalves de Oliveira  
Moliver Ambiental LTDA**



# Moliver Ambiental

Consultoria | Serviços | Soluções ambientais



## 9. DIAGNÓSTICO SOCIOAMBIENTAL PARTICIPATIVO – DSP

O Diagnóstico Socioambiental Participativo – DSP é um instrumento de articulação e empoderamento que visa diagnosticar, sensibilizar, mobilizar, compartilhar responsabilidades e motivar os grupos sociais impactados pelo empreendimento, a fim de se construir uma visão coletiva da realidade local, identificar as potencialidades, os problemas locais e as recomendações para sua melhoria, considerando os impactos socioambientais do empreendimento, resultando em uma base de dados que norteará e subsidiará a construção e implementação do PEA.

Nesse sentido, a sensibilização, mobilização e a participação dos grupos sociais impactados pelo empreendimento (público externo e interno) é condição fundamental para levantamento dos problemas locais e a busca de soluções. A partir daí, tem-se uma base de dados que subsidiará a estruturação dos projetos de educação ambiental.

A caracterização da Área de Influência Direta – AID – e o DSP se deu por meio do diagnóstico da comunidade próxima ao empreendimento, realizando entrevistas dirigidas e reuniões. O questionário teve o objetivo de reconhecer as demandas e características da comunidade, tanto em infraestrutura como em qualidade ambiental e organização social.

As ações do PEA serão construídas com base nas informações coletadas/articuladas neste DSP. Por meio dele foi possível realizar o levantamento dos aspectos positivos da região próxima ao empreendimento. Também foram identificadas disfunções, carências, deficiências, relacionadas ou não ao empreendimento. Esse será o ponto de partida para a elaboração de ações e atividades que visam estimular a comunidade local a perceber suas interações com o meio ambiente, fazendo com que haja maior participação da gestão socioambiental local.

O DSP está disponível no **Anexo I** desse documento.



## 10. ATIVIDADES DE EDUCAÇÃO AMBIENTAL

A partir dos temas principais listados na comunidade, por meio do DSP, foram estabelecidas as metodologias a serem utilizadas para cada tema. Serão realizadas atividades semestralmente, com conteúdo teórico e prático.

Os principais temas elencados na fase de diagnóstico serão trabalhados por meio de grupos, observando suas necessidades, e especificidades.

Os temas levantados no diagnóstico foram: Esgotamento, Poluição, Recursos hídricos, Resíduos sólidos, legislação Ambiental, Regularização Ambiental, Meio Ambiente, Fortalecimento dos Grupos Sociais e Resíduos Sólidos.

### 10.1. DEFINIÇÃO DOS GRUPOS DE TRABALHOS

Os grupos de trabalho foram definidos da seguinte forma:

Tabela 2 – Definição dos grupos de trabalhos

DEFINIÇÃO DOS GRUPOS DE TRABALHOS	
Denominação	Públicos envolvidos
Grupo I	<b>EM. Juscelino Rodrigues</b> Grupo composto por alunos da Escola Juscelino A escola tem funcionamento em três turnos, de manhã até a noite.
Grupo II	<b>Comunidade brejo</b> Grupo composto por moradores em geral da comunidade
Grupo III	<b>Comunidade Palmeiras</b> Grupo composto por moradores em geral da comunidade
Grupo IV	<b>Agentes multiplicadores</b> Líderes, Presidentes de conselhos e Associações de moradores, agente atuantes na comunidade, diretores, influenciadores das comunidades Brejo e Palmeiras

Para uma melhor quantificação e definição das linhas de trabalho, o público-alvo do projeto foi dividido em quatro grupos, nos quais serão previstas metodologias

e ações específicas, levando em consideração os dados obtidos através do DSP.

## 10.2. MOBILIZAÇÃO

Anualmente, deverá ser elaborado um cronograma com as datas das atividades e divulgado a toda a comunidade envolvida.

Antes da realização de qualquer ação, serão realizadas atividades de mobilização dos participantes. Além da visita aos representantes da comunidade, também serão enviados convites aos moradores e afixados cartazes nos pontos de maior concentração dos moradores (igrejas e comércio local).

Por ser um momento de suma importância, a mobilização não será considerada apenas como um ato de convocação dos participantes para as ações do PEA. Ela será entendida como um momento de aproximação com os atores sociais, ou seja, um momento de sensibilização para o envolvimento das comunidades no processo.

Para a realização das atividades, a mobilização contará com uma visita aos principais representantes da comunidade, para explanação sobre o PEA, seus objetivos e a importância da participação da comunidade. A data de realização da reunião e o local serão decididos em comum acordo com os representantes da comunidade (serão apresentadas possibilidades de datas e horários para a reunião, a fim de facilitar a discussão).

Tendo como premissa experiências anteriores de Programas de Educação Ambiental da mesma natureza, a mobilização irá considerar a territorialidade e organização do público externo. A mobilização será realizada durante todas as fases do PEA, desde o DSP ao Monitoramento e Avaliação das atividades desenvolvidas. A mobilização será reforçada, sobretudo nas ocasiões que antecederem as ações de campo.

As atividades de mobilização deverão ser realizadas, com uma antecedência de 15 a 30 dias de cada atividade, reforçando a necessidade de participação de todos.

## 10.3. MÉTODO DE TRABALHO

Indicar os métodos, etapas, instrumentos e recursos a serem utilizados para concretização do projeto a ser desenvolvido. Utilizar linguagem clara e acessível em



todas as formas de comunicação, bem como metodologias que respeitem as especificidades dos diferentes públicos envolvidos nos processos formativos.

A metodologia deverá respeitar ainda critérios de transdisciplinaridade, contemplando abordagens sinérgicas que envolvam os meios biótico, físico e socioeconômico.

Por envolver públicos distintos a metodologia de trabalho será dividida em 04 grupos, onde cada grupo receberá uma abordagem diferenciada.

### 10.3.1. Grupo I

O grupo I compreende os alunos da **Escola Municipal Juscelino**, para este público a metodologia proposta se divide em duas etapas sendo elas aplicação que conteúdo didático e realização de oficinas práticas, conforme resultados obtidos na fase de diagnósticos.

Com o recesso escolar não foi possível a realização de um diagnóstico específico para os alunos. Para desenvolver a metodologia destinada a esse público, consultamos diretores escolares, professores e o secretário de meio ambiente. Com a colaboração dessas partes interessadas, conseguimos delinear os melhores propósitos para atender às necessidades dos alunos.

METODOLOGIA	
<b>Sugestões de assuntos</b>	Esgotamento, Poluição, Recursos hídricos, Resíduos sólidos, legislação Ambiental, Meio Ambiente e Resíduos Sólidos.
<b>Carga horária por projeto</b>	As atividades teóricas terão duração de 1h30min. As dinâmicas sensoriais terão duração de 1 hora.
<b>Método de trabalho</b>	Realização de momentos de explanação (atividades teóricas) em que serão debatidas questões relacionadas ao eixo temático. Realização de atividades de dinâmica relacionada ao tempo.

Este documento foi assinado digitalmente por Cristina Gastaldi Bodevan.  
Para verificar as assinaturas vá ao site <https://oab.portaldeassinaturas.com.br:443> e utilize o código 8602-3858-1A02-0A27.

Produção de materiais de divulgação e conscientização sobre o tema, realização de oficinas inerentes ao tema.

#### **Material didático**

Slides  
 Cartilhas  
 Folders  
 Apostila  
 Apresentações em mídia digitais  
 Profissional capacitado

### **10.3.2. Grupo II, III e IV**

Os grupos II, III e IV compreende os moradores da **comunidade do Brejo e Palmeiras**, para este público a metodologia proposta se divide em três tipos de ações: seminários com os tópicos abrangentes do DSP, Consultoria técnica para moradores e realização de atividades práticas.

#### **METODOLOGIA**

##### **Sugestões de assuntos**

Esgotamento, Poluição, Recursos hídricos, Resíduos sólidos, legislação Ambiental, Regularização Ambiental, Meio Ambiente, Fortalecimento dos Grupos Sociais e Resíduos Sólidos.

##### **Carga horária por projeto**

As atividades teóricas terão duração de 1h30min.  
 As atividades práticas terão duração de 1 hora.  
 Consultoria Técnica para os moradores: 1h30 min

##### **Método de trabalho**

Realização de momentos de explanação (atividades teóricas) em que serão debatidas questões relacionadas ao eixo temático;  
 Realização de seminários sobre os temas da educação ambiental;  
 Realização de atividades de dinâmica relacionada ao tempo;  
 Disponibilização de consultoria técnica para regularização ambiental de pequeno empreendedor;  
 Produção de materiais de divulgação e conscientização sobre o tema, realização de oficinas

inerentes ao tema.

#### **Material didático**

Slides

Cartilhas

Folders

Apostila

Apresentações em mídia digitais

Profissional capacitado

Disponibilização de um consultor ambiental especializado em regularização ambiental

## 11. DESCRIÇÃO DAS AÇÕES

As atividades do PEA foram elaboradas para serem executadas no período de vigência da licença ambiental do empreendimento em conformidade com a DN 238/2020, podendo ele sofrer alterações à medida que tenha alteração no público-alvo do projeto.

A seguir serão apresentadas as propostas para o público-alvo, que foi subdividido em 4 grupos de trabalho.

### 11.1. GRUPO I

Saúde e Meio Ambiente
<p><b>Eixos temáticos</b></p> <p>Conceitos básico</p> <p>Legislação ambiental</p> <p>Impactos do avanço antrópico sobre o meio ambiente</p> <p>Recursos Naturais e Sustentabilidade</p> <p>Recursos e Belezas Naturais</p> <p>Conservação da água e Solo</p> <p>Preservação dos Ecossistemas</p> <p>Dietas e práticas alimentares que respeitam o meio ambiente.</p>
<p><b>Projetos Sugeridos</b></p> <p>Projeto 01: Alimentação Sustentável</p>

Este documento foi assinado digitalmente por Cristina Gastaldi Bodevan.  
Para verificar as assinaturas vá ao site <https://oab.portaldeassinaturas.com.br:443> e utilize o código 8602-3858-1A02-0A27.

O projeto "Alimentação Sustentável" visa educar os participantes sobre dietas e práticas alimentares que respeitam o meio ambiente. Durante um encontro de aproximadamente 2 horas, haverá uma explanação teórica sobre os impactos ambientais da produção de alimentos e práticas agrícolas sustentáveis, seguida por uma atividade prática em uma área externa onde serão identificados recursos naturais e discutidas medidas mitigadoras. Uma apostila com informações relevantes será fornecida para apoio, e o encontro concluirá com uma discussão aberta e o planejamento de futuros encontros.

#### Projeto 02: Gincana Ecológica Preservando a Vida

A oficina de educação ambiental tem o objetivo de conscientizar sobre a importância da separação correta dos resíduos sólidos e promover práticas sustentáveis. A estrutura da oficina inclui uma abertura com apresentação dos facilitadores e objetivos, seguida de uma exposição teórica sobre os diferentes tipos de resíduos e o impacto ambiental do descarte inadequado. Os participantes são divididos em grupos para realizar uma atividade prática de separação de resíduos em categorias. Em seguida, ocorre uma gincana ecológica com perguntas e desafios sobre educação ambiental. O grupo vencedor da gincana recebe uma premiação. A oficina é encerrada com uma reflexão sobre o aprendizado.

#### Projeto 03: Preservação dos Ecossistemas

O projeto de Oficina de Produtos Sustentáveis será realizado uma palestra com o tema: Preservação dos ecossistemas e uso sustentável dos recursos naturais.

Após a abordagem teórica será aplicado um quis para os alunos sobre o que foi abordado na explanação teórica. A previsão de duração da oficina é de 03 horas.

### Recursos Naturais

#### **Eixos temáticos**

Consumo, recursos naturais  
 Crise ambiental  
 Efeito estufa  
 Economia Verde  
 Florestas e desmatamento

#### **Projetos Sugeridos**

##### Projeto 01: Palestra "Água é vida!" A importância da preservação e do uso consciente da água

O Projeto 01: Palestra "Água é vida!" tem como objetivo conscientizar sobre a importância da preservação e do uso consciente da água. A palestra aborda temas como a escassez de recursos hídricos, os impactos ambientais da má gestão da água e práticas sustentáveis para economizar e proteger esse recurso vital. Após a palestra, um quiz é realizado para reforçar o conhecimento repassado, incentivando a participação e o engajamento dos participantes. Esse projeto busca

promover a conscientização ambiental e incentivar atitudes responsáveis em relação ao uso da água.

#### Projeto 02: Criando um jardim vertical

O projeto de jardim vertical com madeiras reutilizadas consiste em planejar a instalação, selecionar plantas adequadas, e preparar uma estrutura de suporte utilizando paletes ou tábuas antigas. Após montar a estrutura, cria-se bolsos de plantio com vasos, adiciona-se substrato e plantam-se as mudas. Para manter o jardim, é necessário irrigar regularmente e realizar podas. O tempo estimado para completar todo o processo é de aproximadamente 03:00 horas.

## Energia

### Eixos temáticos

Produção de energia a partir de fontes poluentes

Energias Renováveis

Energia Solar

Consumo consciente de energia

Pegada Ecológica

Pegada de Carbono

### Projetos Sugeridos

#### Projeto 01: Palestra sobre energias renováveis

A palestra sobre energias renováveis, com o objetivo de conscientizar os alunos sobre a importância das fontes de energia sustentável, como solar, eólica e hidrelétrica. A palestra deve ser bem estruturada, utilizando materiais visuais para facilitar a compreensão dos tópicos abordados e incentivar a participação dos alunos através de uma sessão de perguntas. A preparação e execução da palestra, incluindo a coleta de feedback dos participantes, pode ser realizada em cerca de 03:00 horas.

#### Projeto 02: Cálculo da Pegada Ecológica

Na apresentação sobre o cálculo da pegada ecológica, os alunos serão introduzidos ao conceito de pegada ecológica, aprendendo sobre a importância de medir o impacto das atividades humanas no meio ambiente. Serão abordados os principais fatores que contribuem para a pegada ecológica, como consumo de energia, transporte, alimentação e produção de resíduos.

Durante a atividade prática, os alunos calcularão a própria pegada ecológica utilizando a metodologia do site WWF-Brasil, onde registrarão dados sobre suas rotinas diárias e hábitos de consumo. Ao final da apresentação, cada aluno terá uma visão clara de sua pegada ecológica individual e poderá refletir sobre ações sustentáveis que podem adotar para reduzi-la.

## Resíduos sólidos

### Eixos temáticos

Transformando resíduos orgânicos em adubo.

Coleta Seletiva

Reciclagem

Impacto dos Resíduos no Meio Ambiente

E-Waste (Lixo Eletrônico)

Consumo Consciente

Inovações Tecnológicas

### **Projetos Sugeridos**

#### Projeto 01: Visita de Campo na UTC Lassance

O projeto "Visita de Campo à Unidade de Triagem e Transbordo" visa proporcionar aos alunos uma experiência prática e educativa sobre a gestão de resíduos sólidos. Em parceria com a prefeitura de Lassance, os alunos serão conduzidos à unidade de triagem, onde aprenderão sobre o processo de separação e destinação dos resíduos sólidos. O encontro de aproximadamente 2 horas incluirá uma explanação teórica sobre resíduos sólidos, um tour guiado pela unidade de triagem, uma atividade prática de identificação de resíduos e uma discussão sobre boas práticas de gestão. O projeto busca aumentar a conscientização ambiental dos alunos e promover práticas sustentáveis na escola e na comunidade. Para a realização da condução dos alunos até a UTC será solicitado a parceria da prefeitura e autorização. Diante disso, esse projeto poderá haver mudanças no cronograma e metodologia.

#### Projeto 02: Coleta Seletiva na escola

O projeto de educação ambiental sobre coleta seletiva e criação de lixeiras ecológicas tem o objetivo de conscientizar sobre a importância da separação correta dos resíduos e mostrar que é possível criar lixeiras recicláveis com materiais recicláveis. Com duração de 02:30 horas, o projeto inclui exposições teóricas sobre os tipos de resíduos e a importância da coleta seletiva, atividades práticas de coleta de materiais recicláveis e pintura de baldes com as cores da coleta seletiva, e a implantação das lixeiras ecológicas na escola. Espera-se aumentar a conscientização sobre práticas sustentáveis e promover a reciclagem de forma criativa na comunidade escolar.

#### Projeto 03: compostagem no ambiente escolar

O projeto de compostagem caseira com baldes visa conscientizar sobre a importância da compostagem e ensinar a comunidade escolar a criar compostagem utilizando baldes. Com duração de 03:30 horas, o projeto inclui exposições teóricas sobre a importância da compostagem e como preparar os baldes, atividades práticas de preparação dos baldes e início do processo de compostagem, e monitoramento do progresso. Espera-se aumentar a conscientização sobre práticas sustentáveis e reduzir a quantidade de resíduos orgânicos destinados ao lixo comum.

Para a realização da atividade será necessário: 3 Baldes de plásticos: sendo dois furados no fundo, na tampa e na borda lateral superior; um deles não deve ser furado; utensílio para produzir furos no



plástico do balde; substrato (terra de jardim ou horta); resíduos orgânicos; pá ou garfo de jardim para remexer a mistura; folhas de árvores, pasto, gramado ou papelão picado.

#### Projeto 04: Oficina de Produtos Sustentáveis

A oficina começará com uma introdução teórica sobre sustentabilidade, seguida por uma atividade prática onde os alunos são divididos em grupos e orientados a criar produtos sustentáveis, como brinquedos, objetos decorativos ou utensílios domésticos. Os alunos também discutem maneiras de reduzir, reutilizar e reciclar materiais no seu dia a dia. Ao final, cada grupo apresenta suas criações para a turma, promovendo a troca de ideias e incentivando atitudes sustentáveis. O projeto terá uma previsão de carga horária de até 03:00 horas.

#### Projeto 05: workshop soluções para a poluição plástica

O workshop tem como objetivo apresentar estratégias para reduzir, reciclar e reutilizar resíduos plásticos, sensibilizar os participantes sobre os impactos da poluição ambiental, com ênfase em resíduos plásticos, além de propor soluções práticas e fomentar mudanças de comportamento. Para finalizar, será proposta uma atividade prática de classificação e separação de resíduos de diferentes materiais (papel, plástico, vidro, orgânicos, entre outros), onde os participantes deverão separá-los nos coletores reciclados (recicláveis, não recicláveis, orgânicos). A atividade prática de reciclagem visa melhorar o valor dos recursos de lixo e o valor econômico, maximizando seu uso. As crianças aprenderão a categorizar diferentes tipos de resíduos e a reconhecer os sinais de classificação desde a infância, estabelecendo consciência ambiental e compreendendo o significado e método de classificação de lixo.

### Legislação ambiental

#### **Eixos temáticos**

Lei de Crimes Ambientais  
Código Florestal Brasileiro  
Áreas de Proteção Ambiental  
Agenda 21  
Conferências Ambientais

#### **Projetos Sugeridos**

##### Projeto 01: A Carta da Terra

A atividade será iniciada pela apresentação do documentário 'A carta da terra'

A Carta da Terra é uma declaração de princípios éticos fundamentais para a construção, no século XXI, de uma sociedade global justa, sustentável e pacífica. Ela busca inspirar todos os povos a um novo sentido de interdependência global e responsabilidade compartilhada, voltado para o bem-estar de toda a família humana, da grande comunidade da vida e das futuras gerações. É uma visão de esperança e um chamado à ação. A Carta da Terra está intimamente ligada à Agenda 21 e todas as

outras agendas que se seguiram - a ODM - Agenda 2015 e agora a ODS - Agenda 2030.

O projeto "Atividade A Carta da Terra" consistirá em apresentar aos alunos através do documentário a Carta da Terra, uma declaração de princípios éticos fundamentais para a construção de uma sociedade global justa, sustentável e pacífica. A atividade busca inspirar os alunos a compreenderem a interdependência global e a responsabilidade compartilhada em prol do bem-estar da humanidade e do meio ambiente. O projeto é dividido em várias etapas: introdução e apresentação da Carta da Terra, leitura e reflexão em grupo sobre os princípios, apresentação das discussões pelos grupos, criação de cartazes representando os princípios, e uma exposição dos cartazes seguida por uma reflexão final sobre como aplicar esses princípios na vida cotidiana.

## Biodiversidade

### Eixos temáticos

Ecosistemas Locais  
A Importância da Biodiversidade  
Espécies Ameaçadas  
Conservação de Habitats Naturais  
Plantas Medicinais  
Jardins e Hortas Escolares  
Biomass Brasileiros

### Projetos Sugeridos

#### Projeto 01: Desafio Sustentável - Plantando e cuidando de uma plantinha

A metodologia da atividade "Desafio Sustentável - Plantando e cuidando de uma plantinha," que durará aproximadamente 02:30 horas, começa com uma introdução sobre a importância das plantas para o meio ambiente e a apresentação do desafio. Em seguida, os alunos escolhem as plantas que desejam cultivar e realizam o plantio com orientação. Cada aluno mantém um diário para registrar o crescimento e desafios da planta. Durante o período, deverão ser anotados pelos alunos por um período de 05 meses o desenvolvimento das plantinhas para discussões futuras que ocorrerem na segunda fase do projeto, anotando sobre os desafios do cultivo e compromissos de cuidado. No final, os alunos apresentam suas experiências, discutem os desafios enfrentados e exibem suas plantas. A avaliação é feita com base na participação, cuidado com a planta e qualidade das reflexões no diário.

#### Projeto 02: Conclusão do Desafio Plantando e cuidando de uma plantinha

Ao final do período determinado (5 meses), será apresentado os resultados obtidos a partir do experimento com apresentação onde cada aluno ou grupo compartilhará a experiência de cultivar sua planta. Os alunos deverão mostrar suas anotações, discutir desafios e sucessos e até mesmo trazer suas plantas para exibir, caso possível.

## Sustentabilidade



### Eixos temáticos

Redução de Desperdício

Moda Sustentável

Economia Circular

Mudanças Climáticas

Limpeza de Áreas Verdes

Plantio de Árvores

### Projetos Sugeridos

#### Projeto 01: Projeto Debate sobre Mudanças Climáticas

O Projeto Debate sobre Mudanças Climáticas tem como objetivo fomentar a discussão sobre as causas e consequências das mudanças climáticas entre os alunos. A atividade promove um debate onde os participantes realizam pesquisas sobre o tema, explorando as perspectivas científicas e históricas. Durante o debate, os alunos apresentam suas ideias e argumentos, utilizando suas habilidades de língua portuguesa para comunicar de forma eficaz. Esse projeto busca ampliar o entendimento sobre as mudanças climáticas e incentivar o pensamento crítico e a comunicação assertiva entre os alunos.

Para encerramento da atividade será transmitido o documentário: **Antes do Dilúvio (Before the Flood)** Produzido e apresentado por Leonardo DiCaprio, aborda as mudanças climáticas e suas consequências.

#### Projeto 02: Cinema na Escola

Apresentação do Filme *Wall-E*, O filme *Wall-E* retrata um futuro distópico, onde o planeta está destruído devido ao consumismo excessivo e à poluição. A obra, produzida pela Pixar, aborda temas como a proteção do meio ambiente e o consumismo.

A metodologia do projeto Cinema na Escola envolve a seleção de filmes que abordem temas relevantes para a formação dos alunos, a organização do ambiente escolar para a exibição do filme, e a divulgação do evento. Durante a execução, o filme *Wall-E* é apresentado pela manhã, acompanhado de distribuição de pipoca, e posteriormente, os alunos participam de sessões de discussão em grupo sobre os temas abordados no filme, como proteção do meio ambiente e consumismo. Tais atividades complementares com a produção textual em resumo ao filme assistido com o objetivo de proporcionar um aprendizado significativo e engajador, despertando a consciência crítica e a reflexão sobre temas importantes para a sociedade.

#### Projeto 03: Concurso de desenho: “Como eu Quero Meu Ambiente”

Com a finalidade de incentivar a criança as reflexões sobre as questões do meio ambiente, será estabelecido normas e diretrizes para a realização e participação no concurso, em comemoração ao dia Mundial do Meio Ambiente. O regulamento para participação, bem como a data para inscrições, será divulgado. Serão premiados três desenhos de cada categoria, e as premiações deverão ser escolhidas e informadas no edital do concurso.

## 11.2. GRUPO II E III

Esgotamento sanitário
<p><b>Eixos temáticos</b></p> <p>Legislação pertinente</p> <p>Riscos ambientais</p> <p>Riscos para saúde</p> <p>Formas de tratamento do esgoto em áreas rurais</p> <p>Jardins Filtrantes e água cinza</p> <p>Tipos de Fossas x Impactos Ambientais</p>
<p><b>Projetos Sugeridos</b></p> <p><u>Projeto 01: Implantação de Fossas Sépticas</u></p> <p>Encontro com duração aproximada de 2 horas (podendo ser estendido, de acordo com o interesse dos participantes).</p> <p>Por se tratar de um módulo básico, com diversos conceitos, deverá ser elaborado material de apoio (apostila), contendo as informações mais relevantes.</p> <p><u>Projeto 02: Palestra “Os cuidados com a água e com Saneamento”:</u></p> <p><b>Encontro com duração aproximada de 2 horas</b> (podendo ser estendido, de acordo com o interesse dos participantes).</p> <p>Encontro com duração aproximada de 1 hora com apresentação de palestra educativa sobre a poluição hídrica e as medidas mitigadoras que podem ser adotadas para garantir o uso racional e o cuidado com a água.</p>

Legislação Ambiental
<p><b>Eixos temáticos</b></p> <p>Crimes Ambientais</p> <p>Política Nacional de resíduos sólidos</p> <p>Marco Legal do Saneamento</p> <p>Política Estadual de apoio e incentivo à coleta seletiva de resíduos sólidos</p> <p>Apoio Comunitário, Inclusão e Mobilização Sociais - CIMOS</p>
<p><b>Projetos Sugeridos</b></p> <p><u>Projeto 01: Curso de Gestão Ambiental: Legislação, Licenciamento e Impactos Ambientais</u></p> <p>O curso terá abordagem teórica e prática sobre conceitos fundamentais de gestão ambiental, seguida de uma conceituação sobre a legislação ambiental vigente e suas implicações. Em seguida, aborda-se o processo de licenciamento ambiental. Após essa base teórica, incluem-se estudos de caso reais para análise e discussão em grupo, promovendo a aplicação prática dos conhecimentos</p>

adquiridos e aplicação aos pequenos produtores do município.

O curso deverá ser ministrado por palestras com especialistas em consultoria ambiental, ao final do evento será realizado um fórum de dúvidas sobre o assunto para comentários e dúvidas sobre o tema.

Essa abordagem metodológica visa proporcionar uma compreensão abrangente e aplicada da gestão ambiental.

#### Projeto 02: Debate sobre as leis de incentivo e apoio comunitário e suas aplicabilidades

Essa ação tem como objetivo promover um entendimento profundo sobre as leis de incentivo e apoio comunitário, destacando suas aplicabilidades em projetos de educação ambiental. O planejamento envolve a coleta de informações sobre as principais leis disponíveis, a seleção de especialistas e membros da comunidade para participar do debate e a preparação de materiais informativos.

A execução inclui uma sessão de abertura, um painel de discussão com especialistas e um espaço de interação com a comunidade. Atividades complementares incluem workshops práticos e a distribuição de materiais explicativos.

### Regularização Ambiental

#### Eixos temáticos

Dispensa de Licenciamento para pequeno porte

Decreto DN 217 e suas aplicabilidades

Obtenção de Autorizações para uso de recursos hídricos

Manejo sustentável do solo para plantio de fumo

#### Projetos Sugeridos

##### Projeto 01: Consultoria e Ferramentas para Regularização Ambiental

Essa ação visa fornecer apoio técnico aos participantes, auxiliando-os a entenderem os requisitos legais e procedimentos necessários para a regularização de suas propriedades ou atividades, garantindo a conformidade com as normas ambientais. A metodologia inclui o levantamento de dados sobre as normas aplicáveis, a colaboração com especialistas e a realização de sessões de consultoria individualizadas ou em grupo.

##### Projeto 02: Legislação Ambiental na prática

Essa ação abordará conceitos importantes da legislação ambiental, abordagem de temas como licenciamento ambiental, áreas de preservação permanente (APPs) e reservas legais.

**Encontro com duração aproximada de 2 horas** (podendo ser estendido, de acordo com o interesse dos participantes).

##### Projeto 03: Consultoria Agrônômica voltada para o pequeno produtor rural

Disponibilização de um profissional da área devidamente habilitado para tirar dúvidas do pequeno produtor rural. A consultoria agrônômica para pequenos produtores principalmente para os produtores de fumo no pós-colheita envolverá o diagnóstico das práticas atuais, pesquisa de alternativas sustentáveis, capacitação dos agricultores, implementação das práticas recomendadas. Esse processo busca promover práticas de manejo sustentável, reduzir impactos ambientais e melhorar as práticas atuais da comunidade, beneficiando os produtores e contribuindo para a preservação ambiental.

## Meio Ambiente

### Eixos temáticos

Conceitos básico  
 Legislação ambiental  
 Impactos do avanço antrópico sobre o meio ambiente  
 Recursos Naturais e Sustentabilidade  
 Recursos e Belezas Naturais  
 Conservação da água e Solo  
 Práticas agrícolas sustentáveis

### Projetos Sugeridos

#### Projeto 01: Explanação teórico e conceitual sobre meio ambiente

Encontro com duração aproximada de 2 horas (podendo ser estendido, de acordo com o interesse dos participantes), com abordagem de temas relacionados ao meio ambiente.

Além da explanação teórica, deverá ser realizado um momento "prático", em área externa ao local de realização do encontro com realização de dinâmicas sobre o meio ambiente.

#### Projeto 02: Práticas para conservação do solo

O Projeto de Educação Ambiental "Práticas para Conservação do Solo" tem como objetivo promover a adoção de práticas sustentáveis de manejo do solo, visando a preservação e melhoria da sua qualidade. A metodologia envolve a pesquisa e levantamento de dados sobre as melhores práticas de conservação do solo e a colaboração com especialistas na área. Serão realizadas sessões de consultoria e workshops para capacitar os participantes sobre técnicas como rotação de culturas, adubação orgânica, controle de erosão e uso de coberturas vegetais. Além disso, serão desenvolvidos materiais didáticos, como guias passo a passo e checklists, para auxiliar na implementação dessas práticas.

## Recursos Hídricos

### Eixos temáticos

Conservação e proteção de rios e nascentes



Práticas para conservação dos recursos hídricos

Técnicas para plantio de mudas

Reuso da água

### Projetos Sugeridos

#### Projeto 01: Alternativas para a desinfecção de poços tubulares

O projeto "Alternativas para a Desinfecção de Poços Tubulares" consiste em uma palestra de três horas, ministrada por um engenheiro, abordando técnicas adequadas para a desinfecção de poços. O projeto envolve a avaliação inicial das condições dos poços, pesquisa de métodos de desinfecção eficazes, capacitação dos participantes através de demonstrações práticas, e acompanhamento da aplicação das técnicas recomendadas. Fornecimento de técnicas pelo profissional para que os municípios possam fazer o monitoramento contínuo e a avaliação da qualidade da água garantirão a eficácia das práticas adotadas, promovendo a segurança e a sustentabilidade no manejo dos poços tubulares.

#### Projeto 02: Plantio de mudas nativas frutíferas

O Projeto será desenvolvido nas comunidades Palmeiras e Brejo com o objetivo de promover a sustentabilidade e o fortalecimento de práticas sustentáveis. A iniciativa envolverá a doação de mudas frutíferas, incentivando os moradores a cultivarem suas próprias frutas, o que não só melhorará a segurança alimentar, mas também gerará uma fonte de renda adicional.

Além disso, o projeto promoverá capacitações sobre cultivo e manejo, reforçando a importância da agricultura sustentável e da preservação ambiental. Essa abordagem integral visa fortalecer as comunidades, estimulando a autonomia e a valorização dos recursos naturais locais.

#### Projeto 03: Palestra "Água é vida!" A importância da preservação e do uso consciente da água

Encontro com duração aproximada de 1 hora com apresentação de palestra educativa sobre o uso consciente da água e os meios de preservação da fonte hídrica.

## Poluição Ambiental

### Eixos temáticos

Legislação pertinente

Poluição hídrica

Poluição atmosférica

Impactos ambientais x impactos sociais

Educação e conscientização ambiental

Alterações Climáticas

Práticas sustentáveis no dia a dia

### Projetos Sugeridos

**Projeto 01: Palestra – Pegada Verde 70 passos para sustentabilidade**

A ação visa promover a conscientização sobre práticas sustentáveis e fornecer um guia prático com 70 passos para a adoção de uma pegada verde. O planejamento envolve a elaboração da palestra com base em estudos e práticas atuais de sustentabilidade, a convite de especialistas em sustentabilidade e ambientalistas para apresentarem a palestra, e a criação de materiais de apoio como apresentações de slides e folhetos informativos. A execução inclui uma sessão de abertura, a palestra principal com a apresentação dos 70 passos para a sustentabilidade e exemplos práticos, e um espaço para perguntas e respostas, permitindo a interação com o público.

Ao final da ação será proposta uma dinâmica para interação do público com o tema abordado, a metodologia proposta para a dinâmica deverá incentivar à adoção de hábitos mais ecológicos e conscientes, e a contribuição para a redução do impacto ambiental individual e coletivo.

## Resíduos Sólidos

### Eixos temáticos

Legislação pertinente  
Impactos ambientais dos resíduos sólidos  
Consumo consciente e redução da produção de resíduos  
Coleta Seletiva  
Reduzir, reutilizar, reciclar  
Compostagem

### Projetos Sugeridos

**Projeto 01: Resíduos Sólidos como Potencialidade de Negócios**

A ação de educação ambiental sobre "Poluição Ambiental – Resíduos Sólidos como Potencialidade de Negócios" será focada em mostrar como os resíduos podem ser transformados em oportunidades econômicas para a comunidade. Durante a sessão, um profissional especializado na área compartilhará orientações valiosas sobre como a comunidade poderá aproveitar as potencialidades locais, transformando a gestão de resíduos em uma fonte de renda sustentável. Ele destacará a importância da criação de cooperativas de reciclagem como uma forma eficaz de promover a economia circular.

**Projeto 02: Campanha recolhimento de resíduos eletrônicos**

O objetivo dessa ação é promover uma Campanha de Recolhimento de Resíduos Eletrônicos e Blitz Educativa é promover a conscientização sobre a importância do descarte correto de resíduos eletrônicos, incentivar a reciclagem e informar sobre os impactos ambientais causados pelo descarte inadequado. A blitz educativa será realizada em pontos estratégicos da cidade, como praças, escolas

e centros comunitários, onde serão distribuídos materiais informativos e haverá a orientação de educadores ambientais sobre como identificar e separar resíduos eletrônicos corretamente. Além disso, atividades interativas serão realizadas para envolver o público e reforçar o aprendizado. A campanha de recolhimento contará com pontos de coleta em locais de fácil acesso e parcerias com empresas especializadas na reciclagem de eletrônicos. A divulgação será feita por meio de redes sociais, rádios locais e cartazes, incentivando a participação da comunidade. O impacto esperado é o aumento da conscientização sobre o descarte correto de resíduos eletrônicos, a redução do descarte inadequado e o engajamento da comunidade em práticas sustentáveis, fortalecendo a cultura da reciclagem.

Este evento será realizado em colaboração com uma entidade ativa do município, como o CODANORTE e a Prefeitura Municipal de Lassance. Portanto, a ação pode sofrer alterações, sendo necessário realizar atividades de natureza semelhante para garantir o bom andamento do projeto.

#### Projeto 03: workshop soluções para a poluição plástica

O workshop tem como objetivo apresentar estratégias para reduzir, reciclar e reutilizar resíduos plásticos, sensibilizar os participantes sobre os impactos da poluição ambiental, com ênfase em resíduos plásticos, além de propor soluções práticas e fomentar mudanças de comportamento. Para finalizar, será proposta uma atividade prática de classificação e separação de resíduos de diferentes materiais (papel, plástico, vidro, orgânicos, entre outros), onde os participantes deverão separá-los nos coletores reciclados (recicláveis, não recicláveis, orgânicos). A atividade prática de reciclagem visa melhorar o valor dos recursos de lixo e o valor econômico, maximizando seu uso. As crianças aprenderão a categorizar diferentes tipos de resíduos e a reconhecer os sinais de classificação desde a infância, estabelecendo consciência ambiental e compreendendo o significado e método de classificação de lixo.

### Fortalecimento dos Grupos Sociais

#### **Eixos temáticos**

Exploração dos Pontos turísticos locais  
 Formas de desenvolvimento do Ecoturismo  
 Fontes de Financiamento de Fundos para investimentos  
 Belezas Naturais um potencial inexplorado  
 Turismo Sustentável

#### **Projetos Sugeridos**

##### Projeto 01: Palestra sobre Fontes de Financiamento de Fundos para investimentos

Palestrante convidado para explanar sobre o tema e como o município pode atrair fontes de financiamento de fundos governamentais para projetos ambientais, princípios para desenvolver projetos sólidos que sejam bem definidos, viáveis e com impacto ambiental significativo, alinhados às prioridades do governo. Definição de estratégias, e possibilidades de conseguir recursos para



projetos ambientais nas comunidades em estudo.

#### Projeto 02: Criação de website turístico

O projeto de criação de um website turístico no município de Lassance visa promover o turismo sustentável e a conscientização ambiental na região. Através da pesquisa sobre pontos turísticos e práticas de preservação, o desenvolvimento do site com conteúdo educativo e interativo, e a divulgação em redes sociais e escolas, espera-se aumentar a conscientização ecológica entre a população local e os turistas. O acompanhamento e avaliação do site permitirão ajustes contínuos, garantindo sua eficácia como ferramenta educativa e de promoção do patrimônio natural e cultural de Lassance.

### 11.3. GRUPO IV

Anualmente, deverá ser realizada uma atividade de capacitação para as principais lideranças da comunidade. Essa capacitação abordará alguns dos temas listados durante o DSP, com destaque para:

- Conservação dos Recursos Naturais: principais impactos e medidas de controle;
- Gerenciamento de Resíduos Sólidos;
- Tratamento e disposição final de efluentes;
- O turismo como fator de desenvolvimento econômico da região.

Cada evento de capacitação terá duração aproximada de 4 horas, contemplando tanto atividades teóricas, quanto atividades práticas, podendo, inclusive, apresentar maior duração, de acordo com o interesse da comunidade. As capacitações serão realizadas em escolas e/ou salões disponibilizados.

### 12. METAS

É preciso definir estratégias para que as atividades e planos de ação sejam executados da melhor forma. Antes mesmo de definir o que se pretende fazer e qual o caminho será percorrido, faz-se necessário definir o que se pretende alcançar. Essa definição será representada através das metas.

Desta forma, as metas foram estabelecidas de forma a valorizar os objetivos propostos, visando construir uma visão ampla dos atos conscientes e inconscientes,

assim como suas consequências, positivas ou negativas, na comunidade de abrangência do Programa em questão, conscientizando e relacionando a importância das ações aos reflexos por elas produzidos.

Em vista disso, espera-se com a realização do Programa de Educação Ambiental a obtenção dos seguintes resultados:

- Realização de atividades de educação ambiental, através encontros semestrais com o público externo;
- Promover um evento de capacitação com os agentes multiplicadores em educação ambiental, uma vez por ano;
- Participação de, pelo menos, 60% das comunidades nas atividades propostas;
- Alcance de avaliação positiva de 60% dos participantes quanto às ações realizadas no programa.

### 13. INDICADORES

Os indicadores servirão de ferramentas para avaliação dos resultados do programa e de atendimento das metas e, também, para auxiliar no norteamento da formulação das atividades futuras. Tais indicadores, cuja formulação será de responsabilidade da equipe executora no âmbito do plano de ação do programa, poderão estar relacionados a:

- Lista de presença e índice de participação quantitativo;
- Satisfação com a promoção das atividades (pesquisa de satisfação);
- Envolvimento com o tema proposto (avaliação informal);
- Caixa de sugestões;
- Registro fotográfico;

### 14. AVALIAÇÃO E MONITORAMENTO DO PEA

Para avaliar a eficiência das ações do Programa de Educação Ambiental, os participantes deverão preencher fichas de avaliação após cada atividade. Para além disso, visando garantir também o monitoramento das atividades deverão ser

apresentados o formulário de acompanhamento semestral de execução do projeto e o relatório de acompanhamento, conforme termo de referência constante no anexo I e II da DN nº214/2017.

Em conformidade com as orientações descritas na DN nº214/2017 o relatório de acompanhamento anual deve conter:

- Introdução;
- Objetivos gerais e específicos;
- Descrição das atividades realizadas;
- Metas;
- Indicadores;
- Avaliação e monitoramento;
- Considerações finais;
- Anexos (apresentação de evidências: registros fotográficos com data, lista de presença, cartilhas, folders, dentre outros).

## 15. CRONOGRAMA

O processo de implantação do PEA deverá acontecer após aprovação do pelo órgão ambiental com cronograma de execução durante a vigência da licença de operação.



Tabela 3 - Cronograma das ações do PEA – Público Externo

ATIVIDADES E/ OU AÇÕES	CRONOGRAMA DE EXECUÇÃO (ANOS)												
	MESES												
	01	02	03	04	05	06	07	08	09	10	11	12	
Definição do tema e metodologia proposta.													
Encontro para definição do horário e local.													
Elaboração de materiais - público externo													
Mobilização - público externo													
Realização das atividades – público externo (Grupo I)													
Realização das atividades – público externo (Grupo II e III)													
Realização das atividades – público externo (Grupo IV)													
Divulgação dos resultados													
Preenchimento de formulário de acompanhamento semestral das atividades													
Protocolo do Formulário semestral de execução das atividades													
Elaboração de relatório de acompanhamento anual													
O relatório anual de acompanhamento da execução do PEA, será apresentado junto ao relatório anual do cumprimento das condicionantes.													

## 16. REFÊNCIAS BIBLIOGRAFICAS

BRANDÃO, Marcela Silva; DO NASCIMENTO SILVA, Silvana. AÇÕES SOCIOAMBIENTAIS NA ESCOLA DO CAMPO: A METODOLOGIA PARTICIPATIVA NO PROGRAMA INSTITUCIONAL DE BOLSA DE INICIAÇÃO À DOCÊNCIA (PIBID) INTERDISCIPLINAR-EDUCAÇÃO AMBIENTAL (EA). **Revista de Iniciação à Docência**, v. 1, n. 1, 2016.

BRASIL. **Lei n. 9.795 – 27 de abril de 1999**. Dispões sobre educação ambiental. Política Nacional de Educação Ambiental. Brasília, 1999.

COPAM. **Deliberação Normativa nº 214 – 26 de abril de 2017**. Estabelece diretrizes para a elaboração e a execução dos Programas de Educação Ambiental no âmbito de licenciamento ambiental no Estado de Minas Gerais.

COPAM. **Deliberação Normativa nº 238 – 26 de agosto de 2020**. Altera a Deliberação Normativa COPAM nº 214, de 26 de abril de 2017, que estabelece diretrizes para a elaboração e a execução dos Programas de Educação Ambiental no âmbito de licenciamento ambiental no Estado de Minas Gerais.

CORAL, E.; OGLIARI, A.; ABREU, A. F. (orgs.). **Gestão integrada da inovação: estratégia, organização e desenvolvimento de produtos**. 1.ed. São Paulo: Atlas, 2009.

DIB-FERREIRA, D. R. **A Montagem De Um Projeto – Árvore de problemas / Árvore de objetivos**. 2007. Disponível em <<http://www.diariodoprofessor.com/wp-content/uploads/2007/11/sobre-projetos-curso-nea.pdf>> Acesso em 11 de outubro de 2021.

HIDROBR CONSULTORIA LTDA –. **ELABORAÇÃO DO PLANO MUNICIPAL DE SANEAMENTO BÁSICO DE LASSANCE/MG**. 2018. Disponível em: [https://cdn.agenciapeixe vivo.org.br/arquivos/uploads/2019/01/P1\\_Lassance\\_Rev3.pdf](https://cdn.agenciapeixe vivo.org.br/arquivos/uploads/2019/01/P1_Lassance_Rev3.pdf). Acesso em: 01 jan. 2025.

MANZINI, E.J. Entrevista semi-estruturada: análise de objetivos e de roteiros. In: **SEMINÁRIO INTERNACIONAL SOBRE PESQUISA E ESTUDOS QUALITATIVOS**, 2, 2004, Bauru. A pesquisa qualitativa em debate. Anais...Bauru: USC, 2004. CD-ROOM. ISBN: 85-98623-01-6.10p.

ORIBE, C. Y. **Diagrama de Árvore: a ferramenta para os tempos atuais**. 2012. Disponível em: < <http://www.qualitypro.com.br/artigos/diagrama-de-arvore-a-ferramenta-para-os-tempos-atuais>>. Acesso em: 15 de outubro de 2021.

---

## DISPENSA DE APRESENTAÇÃO DO PROGRAMA DE EDUCAÇÃO AMBIENTAL - PEA

---

Este documento foi assinado digitalmente por Cristina Gastaldi Bodevan.  
Para verificar as assinaturas vá ao site <https://oab.portaldeassinaturas.com.br:443> e utilize o código 8602-3858-1A02-0A27.



## FORMULÁRIO DE SOLICITAÇÃO DE DISPENSA DE APRESENTAÇÃO DO PROGRAMA DE EDUCAÇÃO AMBIENTAL (PEA)

Versão 1.2 – 04/01/2024

### INSTRUÇÕES GERAIS

O presente Formulário visa atender ao disposto no §3º do Art. 1º da Deliberação Normativa Copam nº 214, de 26 de abril de 2017, alterada pela Deliberação Normativa Copam nº 238, de 26 de agosto de 2020, que estabelece as diretrizes para a elaboração e a execução dos Programas de Educação Ambiental no âmbito dos processos de licenciamento ambiental no Estado de Minas Gerais, transcrito a seguir:

*“Art. 1º - Esta Deliberação Normativa estabelece as diretrizes e os procedimentos para elaboração e execução do Programa de Educação Ambiental - PEA - nos processos de licenciamento ambiental de empreendimentos e atividades listados na Deliberação Normativa Copam nº 217, de 2017 e considerados como causadores de significativo impacto ambiental e/ou passíveis de apresentação de Estudo e Relatório de Impacto Ambiental - EIA/Rima.*

(...)

*§ 3º - Em virtude das especificidades de seu empreendimento ou atividade, o empreendedor poderá solicitar a dispensa do PEA, desde que tecnicamente motivada, junto ao órgão ambiental licenciador, mediante apresentação de formulário próprio disponibilizado no sítio eletrônico da Semad, o qual deverá avaliar e se manifestar quanto à justificativa apresentada, devendo o empreendedor considerar, no mínimo, os seguintes fatores: (grifo nosso)*

*I- a tipologia e localização do empreendimento;*

*II- a classe do empreendimento;*

*III- a delimitação da Abea do empreendimento;*

*IV- o diagnóstico de dados primários do público-alvo da Abea;*

*V – o mapeamento dos grupos sociais afetados na Abea;*

*VI – os riscos e os impactos socioambientais do empreendimento;*

*VII - o quantitativo de público interno”.*

Cabe ressaltar que poderá ser solicitada a dispensa total – ou seja, do PEA na sua íntegra – ou a dispensa parcial – ou seja, o PEA deverá ser apresentado, mas poderão ser dispensados alguns de seus elementos, tais como projetos para um determinado público-alvo (interno ou externo), por fase do empreendimento (instalação ou operação) e demais fatores – desde que devidamente fundamentada conforme critérios exigidos no presente formulário.

A simples entrega do Formulário preenchido não é garantia de dispensa automática do PEA, pois cabe análise e manifestação do órgão ambiental licenciador.

Uma vez deferida a solicitação de dispensa total de PEA para o empreendimento numa fase de licenciamento, o PEA estará automaticamente dispensado nas fases de licenciamento subsequentes, exceto nos casos de ampliação ou alteração passível de licenciamento do empreendimento ou nos processos de renovação da Licença de Operação, nos quais o PEA deverá ser elaborado ou o empreendedor poderá solicitar novamente sua dispensa, uma vez que as características do empreendimento ou do seu público-alvo poderão sofrer alterações ao longo da sua ampliação, alteração e/ou operação.

<b>1. IDENTIFICAÇÃO DO EMPREENDEDOR</b>	
<b>1.1. Razão social:</b> AGROINDUSTRIAL DE LASSANCE LTDA	
<b>1.2. Nome fantasia (facultativo):</b>	
<b>1.3. CNPJ:</b> 19.986.017/0001-98	
<b>1.4. Endereço completo:</b> FAZENDA BOA ESPERANÇA	
<b>1.4.1. Logradouro (Rua, Av., Rod. etc.):</b> RODOVIA BR 496 KM 58	
<b>1.4.2. Nº/km:</b> SN	<b>1.4.3. Complemento:</b> FAZENDA
<b>1.4.4. Bairro/localidade:</b> ZONA RURAL DO MUNICIPIO DE LASSANCE	
<b>1.4.5. Município:</b> LASSANCE	
<b>1.4.6. UF:</b> MG	<b>1.4.7. CEP:</b> 39250-000
<b>1.5. Telefone comercial:</b> (38) 3672-3972	
<b>1.6. Telefone celular:</b> (31) 9981-6387	
<b>1.7. E-mail:</b> moliverambiental@gmail.com	
<b>1.8. Coordenadas de um ponto central do empreendimento, no Datum SIRGAS 2000</b>	
<b>1.8.1. Latitude - Formato Geodésico (Grau, Minuto, Segundo) ou UTM (sete dígitos):</b>	17°46'36,85" S
<b>1.8.2. Longitude - Formato Geodésico (Grau, Minuto, Segundo) ou UTM (sete dígitos):</b>	44°40'23,51" O
<b>2. IDENTIFICAÇÃO DO EMPREENDIMENTO (preencher apenas caso a identificação do empreendimento seja diferente daquela do empreendedor)</b>	
<b>2.1. Razão social:</b> FAZENDA BOA ESPERANÇA	

<b>2.2. Nome fantasia:</b> FAZENDA BOA ESPERANÇA	
<b>2.3. CNPJ:</b> 19.986.017/0001-98	
<b>2.4. Endereço completo</b> RODOVIA BR 496 KM 58	
<b>2.4.1. Logradouro (Rua, Av., Rod. etc.):</b> FAZENDA BOA ESPERANÇA	
<b>2.4.2. Nº/km:</b> SN	<b>2.4.3. Complemento:</b> FAZENDA BOA ESPERANÇA
<b>2.4.4. Bairro/localidade:</b> ZONA RURAL DE LASSANCE	
<b>2.4.5. Município:</b> LASSANCE	
<b>2.4.6. UF:</b> MG	<b>2.4.7. CEP:</b> 39250-000
<b>2.5. Telefone comercial:</b> (38) 3672-3972	
<b>2.6. Telefone celular:</b> (38) 3672-3972	
<b>2.7. E-mail:</b> moliverambiental@gmail.com	
<b>2.8. Coordenadas de um ponto central do empreendimento, no Datum SIRGAS 2000:</b>	
<b>2.8.1. Latitude - Formato Geodésico (Grau, Minuto, Segundo) ou UTM (sete dígitos):</b>	17°46'36,85" S
<b>2.8.2. Longitude - Formato Geodésico (Grau, Minuto, Segundo) ou UTM (sete dígitos):</b>	44°40'23,51" O

<b>3. INFORMAÇÕES SOBRE O PROCESSO DE LICENCIAMENTO AMBIENTAL</b>
<b>3.1. Número do processo administrativo (exceto caso o pedido de dispensa seja realizado antes da formalização do processo) :</b> _____ / _____ / _____ / _____ <b>ou</b> <b>número da solicitação de licenciamento:</b> 2396/2023

Este documento foi assinado digitalmente por Cristina Gastaldi Bodevan.  
Para verificar as assinaturas vá ao site <https://oab.portaldeassinaturas.com.br:443> e utilize o código 8602-3858-1A02-0A27.

<b>3.2. Fase do processo de licenciamento (preencher apenas uma):</b>				
<input type="checkbox"/> Licença Prévia - LP <input type="checkbox"/> Licença de Instalação - LI <input type="checkbox"/> Licença de Operação - LO <input type="checkbox"/> Licença de Renovação de Instalação <input type="checkbox"/> Licença de Renovação de Operação <input type="checkbox"/> Licença de Instalação Corretiva - LIC <input checked="" type="checkbox"/> Licença de Operação Corretiva - LOC <input type="checkbox"/> Licença Prévia e de Instalação Concomitantes - LP+LI <input type="checkbox"/> Licença de Instalação e Operação Concomitantes - LI+LO <input type="checkbox"/> Licença Prévia, de Instalação e Operação Concomitantes - LP+LI+LO				
<b>3.3. Trata-se de ampliação ou alteração de empreendimento ou atividade existente?</b>				
<input type="checkbox"/> Sim <input checked="" type="checkbox"/> Não				
<b>3.4. Classe do empreendimento:</b> <input type="checkbox"/> 3 <input checked="" type="checkbox"/> 4 <input type="checkbox"/> 5 <input type="checkbox"/> 6				
<b>3.5. Porte do empreendimento:</b> <input type="checkbox"/> P <input type="checkbox"/> M <input checked="" type="checkbox"/> G				
<b>3.6. Código(s) e Tipologia(s) do empreendimento no presente processo*:</b>				
<i>*Conforme Deliberação Normativa Copam nº 217/17. Incluir quantas linhas forem necessárias.</i>				
<b>Código(s):</b>	<b>Tipologia(s):</b>			
G-02-07-0	Criação de bovinos, bubalinos, equinos, muares, ovinos e caprinos, em regime extensivo			
G-02-08-9	Criação de bovinos, bubalinos, equinos, muares, ovinos e caprinos, em regime de confinamento			
G-01-03-1	Culturas anuais, semiperenes e perenes, silvicultura e cultivos agrossilvipastoris, exceto horticulura			
G-01-01-5	Horticultura (floriculura, olericulura, fruticulura anual, viveiriculura e culura de ervas medicinais e aromáticas)			
G-02-04-6	Suinoculura			
G-02-02-1	Aviculura			
<b>3.7. O empreendimento já possui alguma licença ambiental emitida pelo órgão estadual?</b>				
<input checked="" type="checkbox"/> Sim (preencher o quadro a seguir com os dados do processo de licenciamento mais recente)				
<input type="checkbox"/> Não				
<b>Número do Processo</b>	<b>Tipo de Licença</b>	<b>Objeto do Licenciamento</b>	<b>Data da concessão</b>	<b>Validade (anos)</b>
01928/2004/002/2013	AAF	G-02-07-0/ G-01-03-1/G-02-10-0	21/01/2013	4
<b>3.8. O empreendimento já possui Programa de Educação Ambiental (PEA) em execução?</b>				
<input type="checkbox"/> Sim <input checked="" type="checkbox"/> Não				
<b>3.9. Em caso positivo na questão 3.8, o PEA em execução segue as diretrizes estabelecidas conforme a DN COPAM 214/17?</b> <input type="checkbox"/> Sim <input type="checkbox"/> Não				
<b>4. JUSTIFICATIVA TÉCNICA</b>				

**4.1. A solicitação de dispensa do PEA é total ou parcial?** [ ] Total [ x ] Parcial

**4.2. Em caso de solicitação de dispensa parcial, assinalar os campos a seguir de acordo com o objeto do pedido de dispensa\*:**

*\*Poderá ser marcada mais de uma opção*

4.2.1. [ ] Público-alvo interno, durante a instalação do empreendimento

4.2.2. [ x ] Público-alvo interno, durante a operação do empreendimento

4.2.3. [ ] Público-alvo externo, durante a instalação do empreendimento

4.2.4. [ ] Público-alvo externo, durante a operação do empreendimento

4.2.5. [ ] Diagnóstico Socioambiental Participativo – DSP para o público flutuante (como previsto no parágrafo 9º do Art. 6º da DN COPAM 214/17)

4.2.6. [ ] Revisão e/ou complementação do PEA para a obtenção de licença ambiental para ampliação ou alteração passível de licenciamento de empreendimento ou atividade

4.2.7. [ ] Outro. Descrever:

**4.3. Caracterização socioeconômica e síntese dos principais impactos ambientais e socioambientais ocasionados pelo empreendimento**

Apresentar as informações a seguir como anexo ao presente formulário, exceto quando o Formulário de Solicitação de Dispensa de PEA for protocolizado juntamente com o EIA/RIMA:

4.3.1. Diagnóstico socioambiental sucinto e atualizado, baseado na coleta de dados primários, dos seguintes itens:

- Uso e ocupação do solo;
- Nível de vida (acesso de bens e serviços);
- Estrutura produtiva;
- Existência de associações de bairros, comunitárias, Organizações Não Governamentais (ONGs), etc;
- Existência de comunidades e povos tradicionais;
- Atrativos históricos, culturais ou naturais na área;
- Usos das águas;
- Relações de dependência entre as comunidades e os recursos ambientais;

4.3.2. Mapa com a localização de todos os grupos sociais impactados pelo empreendimento.

4.3.3. Riscos e os impactos socioambientais negativos da instalação e operação do empreendimento, separadamente por fase de licenciamento. Em caso de ampliação e/ou alteração de empreendimento ou atividade existente, informar os novos riscos e impactos socioambientais, incluindo os impactos sinérgicos e cumulativos, caso haja, após a ampliação e/ou alteração.

**4.4. Justificativas para a dispensa do PEA**

Apresentar como anexo ao presente formulário a justificativa de solicitação de dispensa do PEA, devidamente fundamentada, incluindo no mínimo as informações a seguir e outras informações complementares que julgar pertinentes.

**4.4.1. Para a solicitação da dispensa total de apresentação do PEA:**

Apresentar conjuntamente as informações solicitadas nos tópicos 4.4.2 e 4.4.3 deste Formulário.

#### **4.4.2. Para a solicitação da dispensa parcial de apresentação do PEA, para o público-alvo interno:**

Será dispensada a realização do PEA para o público-alvo interno, para as fases de implantação e/ou operação com menos de 30 trabalhadores diretos, mediante a apresentação das seguintes informações:

- O cronograma físico das obras e o quantitativo de trabalhadores direta e indiretamente envolvidos com a atividade, a cada mês, ao longo da fase de instalação do empreendimento.
- A quantidade de trabalhadores direta e indiretamente envolvidos com a atividade durante a fase de operação do empreendimento. Em caso de flutuação do número de trabalhadores devido à sazonalidade do empreendimento, deverá ser apresentada a quantidade média de trabalhadores por mês ao longo do ano.
- No caso em que os trabalhadores direta e indiretamente envolvidos com atividades de lavra que possuam corpos mineralizados dispersos, de forma itinerante e abrangente ao longo do território e com permanência de curto prazo nestes corpos, deverá ser apresentada a quantidade média de trabalhadores por mês ao longo do ano.

Cumprido destacar que, conforme DN COPAM 214/17, é automaticamente dispensada a realização do DSP com público-alvo interno, durante a fase de implantação do empreendimento, exceto no caso de ampliações e/ou alterações passíveis de licenciamento ambiental de empreendimentos nos quais não haverá mobilização de mão de obra, sendo utilizados trabalhadores que já atuam no empreendimento nas obras de implantação. Contudo, o PEA ainda deverá apresentar e executar ações e/ou projetos de educação ambiental nos casos dispensados de DSP.

#### **4.4.3. Para a solicitação da dispensa parcial de apresentação do PEA, para o público-alvo externo:**

Será dispensada a realização do PEA para o público-alvo externo, nas fases de implantação e operação, para empreendimentos que não possuam indivíduos ou comunidades que se caracterizam como grupo social, conforme conceituado na DN COPAM 214/17, ou para atividades de lavra que possuam corpos mineralizados dispersos, de forma itinerante e abrangente ao longo do território e com permanência de curto prazo nestes corpos, ou cujo grupo social seja formado por públicos dispersos, tais como comunidades de sítios em grandes propriedades, desde que comprovado mediante as informações apresentadas no tópico 4.3.

Também deverá ser apresentada, em meio digital, no formato KML ou shapefile, a delimitação da Área Diretamente Afetada (ADA) e da Área de Abrangência da Educação Ambiental (ABEA) do empreendimento, com legenda e escala compatível, identificando as comunidades e demais agrupamentos habitacionais da ABEA. Em caso de ampliação e/ou alteração de empreendimento ou atividade existente, apresentar a ADA e a ABEA nos cenários com e sem a ampliação e/ou alteração.

#### **4.4.4. Para a solicitação da dispensa de realização do Diagnóstico Socioambiental Participativo – DSP:**

O DSP poderá ser dispensado nos casos de público flutuante, conforme previsto no § 9º do Art. 6º da DN COPAM 214/17, transcrito a seguir:

*“§ 9º – Será dispensada a realização do DSP para o público flutuante, desde que tecnicamente motivado pelo empreendedor, mantendo-se a obrigatoriedade de se apresentar e executar ações e projetos de educação ambiental para este público.”*

Assim, o empreendedor deverá caracterizar o público-alvo como flutuante, conforme conceito estabelecido no inciso IX do Art. 2º da DN COPAM 214/17, transcrito a seguir:

*IX – Público flutuante: indivíduos presentes na ABEA, durante um período de curta duração, tais como mão-de-obra temporária ou sazonal e/ou atraídos em função de eventuais potenciais turísticos decorrentes da atividade ou empreendimento.”*

Cabe ressaltar que caso o empreendedor solicite a dispensa total de apresentação de novo PEA (conforme tópico 4.4.1) ou da revisão e/ou complementação de PEA já existente (conforme tópico 4.4.5) e a mesma seja aprovada pelo órgão ambiental, será automaticamente dispensada a realização do DSP nestes casos. Nos mesmos termos, caso seja solicitada e aprovada a dispensa parcial de apresentação do PEA para o público-alvo interno ou externo, será automaticamente dispensada a realização de DSP para o público correspondente.

#### **4.4.5. Para a solicitação da dispensa de realização da revisão e/ou complementação do PEA nos casos de processos de ampliação ou alteração ou de renovação de licença de operação de empreendimento ou atividade já licenciado:**

Apresentar as seguintes informações:

- O cronograma físico das obras e o quantitativo de trabalhadores direta e indiretamente envolvidos com a atividade, a cada mês, ao longo da fase de instalação da ampliação ou alteração do empreendimento, quando aplicável;
- Se houver a necessidade do aumento da mão-de-obra durante a fase de operação do empreendimento após sua ampliação e/ou alteração e, em caso positivo, o acréscimo de trabalhadores;
- Descrição dos novos grupos sociais incluídos na ABEA após a ampliação e/ou alteração do empreendimento ou na renovação da LO, caso existam.
- Novas tipologias do empreendimento, não previstas no PEA anterior, caso existam.

## **5. RESPONSÁVEL PELO PREENCHIMENTO DO FORMULÁRIO**

**5.1. Nome completo:** MICHELE GONÇALVES DE OLIVEIRA

**5.2. RG ou CPF:** 066.342.466-61

**5.3. Formação profissional:** ENGENHEIRA AGRÔNOMA

**5.4. Cargo ou vínculo com o empreendimento:** REPRESENTANTE LEGAL

**5.5. Local e Data:** 13/02/2025

**5.6. Assinatura:**

MICHELE GONCALVES DE  
OLIVEIRA:06634246661

Assinado de forma digital por  
MICHELE GONCALVES DE  
OLIVEIRA:06634246661  
Dados: 2025.02.13 17:06:32 -03'00'

## ANEXO I – JUSTIFICATIVA DISPENSA DO PEA INTERNO

Este documento foi assinado digitalmente por Cristina Gastaldi Bodevan.  
Para verificar as assinaturas vá ao site <https://oab.portaldeassinaturas.com.br:443> e utilize o código 8602-3858-1A02-0A27.



Justificativa para dispensa do público total do Programa de Educação Ambiental (PEA) do empreendedor Agroindustrial de Lassance – Fazenda Boa Esperança.

**Para a solicitação da dispensa parcial de apresentação do PEA, para o público-alvo interno, será dispensada a realização do PEA para as fases de implantação e/ou operação com menos de 30 trabalhadores diretos.**

Atualmente, o empreendimento conta com 06 trabalhadores fixos, conforme apresentado a seguir. Diante disso, justifica-se a dispensa de apresentação para o público interno do empreendimento, sendo estes os colaboradores do empreendimento.

É na sede das cidades de Várzea da Palma e Lassance que ocorrem as principais relações sociais e econômicas dos funcionários da Fazenda Boa Esperança que lá possuem suas origens e laços de parentesco. Nessa localidade, são atendidas suas principais demandas quanto aos serviços de saúde e, aos finais de semana, eles realizam suas atividades ligadas ao lazer e cultura. Em pesquisa de campo realizada no local, constatou-se que moradores da Boa Esperança trabalham e moram nas comunidades vizinhas.

Atualmente, existem 6 trabalhadores cadastrados no empreendimento, sendo estes naturais de Várzea da Palma e Lassance Jequitai, Claro dos Poções e Buritizeiro.

Nº	FUNCIÓNÁRIO	CARGO	NATURALIDADE	UF
01	Egnaldo Pereira de Macedo	Tratorista	VARZEA DA PALMA	MG
02	Luiz Nunes Sanguinette	Serviços gerais	VARZEA DA PALMA	MG
03	Mardem Francisco dos Santos	Tratorista	JEQUITAI	MG
04	Celio Alves Fonseca	Auxiliar de escritório	CLARO DOS POCOES	MG
05	Geraldo Lúcio Rodrigues	Gerente	LASSANCE	MG
06	Jailson Campos da Silva	Vaqueiro	BURITIZEIRO	MG

Este documento foi assinado digitalmente por Cristina Gastaldi Bodevan.  
Para verificar as assinaturas vá ao site <https://oab.portaldeassinaturas.com.br:443> e utilize o código 8602-3858-1A02-0A27.

# REGISTRO DE EMPREGADO

Autenticar	Matrícula e Social 4	Nº 000001
	Empregador AGRO INDUSTRIAL DE LASSANCE LTDA	CNPJ 19.986.017/0001-98
	Endereço Rodovia BR 496 KM 58, 10, ZONA RURAL, LASSANCE, MG,	

Empregado CELIO ALVES FONSECA	Beneficiários DOUGLAS GABRIEL DE FRANCA ALVES, RAPHAELLA ALVES DE SOUZA
Residência Avenida VILARINHO, 5370, VENDA NOVA, BELO HORIZONTE, MG, - CEP: 31615-250	

Data de nascimento 13/04/1973	Local do nascimento CLARO DOS POCOES - MG	País da nacionalidade BRASIL	Estado civil Solteiro			
FILIAÇÃO	Pai					
	Mãe MARIA ALVES DE JESUS FONSECA					
Cédula de Identidade 8280129	Data de emissão	Órgão/UF emissor SSP/MG	Título Eleitoral 94093260213	Zona 310	Seção 0044	Inscr. Órgão de Classe
CTPS 00026611	Série 00061	Data de expedição da CTPS 28/11/1989	UF CTPS MG	CPF 822.481.506-44	Cart. Nac. Habilitação 01874699308	Categoria AB
Doc. militar	Categoria	Cor Preta	Sexo Masculino	Grau de instrução Ensino Médio Completo		
Deficiência Não	Telefone Residencial		Telefone Celular			
Cargo AUXILIAR DE ESCRITORIO	Função				C.B.O. 411005	

Data de Admissão 21/01/2016	Salário R\$ 880,00	Por Mês	Horário de Trabalho das 08:00 as 18:00	Horário de Intervalo das 11:00 as 12:00
--------------------------------	-----------------------	------------	---	--

FGTS	Opção em 21/01/2016	Conta vinculada no banco	Data da Retificação
------	------------------------	--------------------------	---------------------

PROGRAMA DE INTEGRAÇÃO SOCIAL - PIS		
Cadastrado em 11/02/1998	Sob nº 126.62564.13-1	Domicílio bancário
Nº banco	Agência código	End. da agência

ALTERAÇÕES DE SALÁRIO, CARGO E/OU FUNÇÃO	
Em 01/01/2017 R\$ 937,00 por mês	Em 01/01/2018 R\$ 954,00 por mês
Em 01/01/2019 R\$ 998,00 por mês	Em 01/01/2020 R\$ 1.039,00 por mês
Em 01/02/2020 R\$ 1.045,00 por mês	Em 01/01/2021 R\$ 1.100,00 por mês
Em 01/01/2022 R\$ 1.212,00 por mês	Em 01/01/2023 R\$ 1.302,00 por mês
Em 01/05/2023 R\$ 1.320,00 por mês	Em 01/01/2024 R\$ 1.412,00 por mês
Em 01/01/2025 R\$ 1.518,00 por mês	

FÉRIAS - PERÍODO AQUISITIVO	FÉRIAS - PERÍODO DE GOZO	FÉRIAS - PERÍODO ABONO PECUNIÁRIO	Obs.: (Anotar advertências, suspensões, transferências, etc.)
De 21/01/2016 a 20/01/2017	De 02/10/2017 a 31/10/2017		
De 21/01/2017 a 20/01/2018	De 01/11/2018 a 30/11/2018		
De 21/01/2018 a 20/01/2019	De 01/11/2019 a 30/11/2019		
De 21/01/2019 a 20/01/2020	De 02/11/2020 a 01/12/2020		
De 21/01/2020 a 20/01/2021	De 04/10/2021 a 02/11/2021		
De 21/01/2021 a 20/01/2022	De 01/10/2022 a 30/10/2022		
De 21/01/2022 a 20/01/2023	De 02/10/2023 a 31/10/2023		

ACIDENTES DE TRABALHO, DOENÇAS OU DOENÇAS PROFISSIONAIS

RESCISÃO DE CONTRATO DE TRABALHO
Data da saída:
Tipo do desligamento:

CONTRIBUIÇÃO SINDICAL
03/2018 - 31,80

CELIO ALVES FONSECA
---------------------

OBSERVAÇÕES

REGISTRO DE EMPREGADO  
AGRO INDUSTRIAL DE LASSANCE LTDA  
CELIO ALVES FONSECA

Nº: 000001  
CNPJ: 19.986.017/0001-98

FÉRIAS

PERÍODO AQUISITIVO - PERÍODO GOZO - PERÍODO ABONO PECUNIÁRIO

PERÍODO AQUISITIVO - PERÍODO GOZO - PERÍODO ABONO PECUNIÁRIO

21/01/2023 - 20/01/2024 01/11/2024 - 30/11/2024

Este documento foi assinado digitalmente por Cristina Gastaldi Bodevan.  
Para verificar as assinaturas vá ao site <https://oab.portaldeassinaturas.com.br:443> e utilize o código 8602-3858-1A02-0A27.

# REGISTRO DE EMPREGADO

Autenticar	Matrícula e Social 9	Nº 000002
	Empregador AGRO INDUSTRIAL DE LASSANCE LTDA	CNPJ 19.986.017/0001-98
	Endereço Rodovia BR 496 KM 58, 10, ZONA RURAL, LASSANCE, MG,	

Empregado <b>GERALDO LUCIO RODRIGUES</b>	Beneficiários CAMILA E DE PAULA RODRIGUES
Residência [REDACTED]	

	Data de nascimento [REDACTED]	Local do nascimento LASSANCE - MG	País da nacionalidade BRASIL	Estado civil Casado
FILIAÇÃO		Pai [REDACTED]		
		Mãe [REDACTED]		
Cédula de Identidade [REDACTED]	Data de emissão [REDACTED]	Órgão/UF emissor SSP/MG	Título Eleitoral	Zona Seção Inscr. Órgão de Classe
CTPS [REDACTED]	Série [REDACTED]	Data de expedição da CTPS	UF CTPS MG	CPF [REDACTED]
Doc. militar	Categoria	Cor [REDACTED]	Sexo Masculino	Cart. Nac. Habilitação Categoria
Deficiência Não	Telefone Residencial		Grau de instrução Ensino Fundamental Completo	
Cargo GERENTE	Função			CBO [REDACTED]

Data de Admissão 01/06/2001	Salário R\$ 270,00	Por Mês	Horário de Trabalho das 08:00 as 18:00	Horário de Intervalo das 12:00 as 14:00
--------------------------------	-----------------------	------------	---	--

FGTS	Opção em 01/06/2001	Conta vinculada no banco	Data da Retificação
------	------------------------	--------------------------	---------------------

PROGRAMA DE INTEGRAÇÃO SOCIAL - PIS		
Cadastrado em 12/07/1989	Sob nº 123.66597.46-2	Domicílio bancário
Nº banco	Agência código	End. da agência

ALTERAÇÕES DE SALÁRIO, CARGO E/OU FUNÇÃO	
Em 01/06/2001 R\$ 270,00 por mês	Em 01/05/2005 R\$ 300,00 por mês
Em 01/04/2006 R\$ 350,00 por mês	Em 01/04/2007 R\$ 380,00 por mês
Em 01/03/2008 R\$ 415,00 por mês	Em 01/02/2009 R\$ 465,00 por mês
Em 01/01/2010 R\$ 510,00 por mês	Em 01/01/2011 R\$ 540,00 por mês
Em 01/02/2011 R\$ 545,00 por mês	Em 01/01/2012 R\$ 622,00 por mês
Em 01/01/2013 R\$ 678,00 por mês	Em 01/01/2014 R\$ 724,00 por mês
Em 01/01/2015 R\$ 788,00 por mês	Em 01/01/2016 R\$ 880,00 por mês

FÉRIAS - PERÍODO AQUISITIVO	FÉRIAS - PERÍODO DE GOZO	FÉRIAS - PERÍODO ABONO PECUNIÁRIO	Obs.: (Anotar advertências, suspensões, transferências, etc.)
De 01/06/2001 a 31/05/2002	De 00/00/0000 a 00/00/0000		
De 01/06/2002 a 31/05/2003	De 00/00/0000 a 00/00/0000		
De 01/06/2003 a 31/05/2004	De 00/00/0000 a 00/00/0000		
De 01/06/2004 a 31/05/2005	De 00/00/0000 a 00/00/0000		
De 01/06/2005 a 31/05/2006	De 00/00/0000 a 00/00/0000		
De 01/06/2006 a 31/05/2007	De 00/00/0000 a 00/00/0000		
De 01/06/2007 a 31/05/2008	De 00/00/0000 a 00/00/0000		

ACIDENTES DE TRABALHO, DOENÇAS OU DOENÇAS PROFISSIONAIS

RESCISÃO DE CONTRATO DE TRABALHO
Data da saída:
Tipo do desligamento:

CONTRIBUIÇÃO SINDICAL
03/2018 - 31,80

GERALDO LUCIO RODRIGUES

OBSERVAÇÕES

ALTERAÇÕES SALARIAIS

01/01/2017	R\$ 937,00 por mês	01/01/2021	R\$ 1.100,00 por mês	01/01/2025	R\$ 1.518,00 por mês
01/01/2018	R\$ 954,00 por mês	01/01/2022	R\$ 1.212,00 por mês		
01/01/2019	R\$ 998,00 por mês	01/01/2023	R\$ 1.302,00 por mês		
01/01/2020	R\$ 1.039,00 por mês	01/05/2023	R\$ 1.320,00 por mês		
01/02/2020	R\$ 1.045,00 por mês	01/01/2024	R\$ 1.412,00 por mês		

FÉRIAS

PERÍODO AQUISITIVO - PERÍODO GOZO - PERÍODO ABONO PECUNIÁRIO

PERÍODO AQUISITIVO - PERÍODO GOZO - PERÍODO ABONO PECUNIÁRIO

01/06/2008 - 31/05/2009 00/00/0000 - 00/00/0000	01/06/2017 - 31/05/2018 01/11/2018 - 30/11/2018
01/06/2009 - 31/05/2010 00/00/0000 - 00/00/0000	01/06/2018 - 31/05/2019 01/04/2020 - 30/04/2020
01/06/2010 - 31/05/2011 00/00/0000 - 00/00/0000	01/06/2019 - 31/05/2020 05/04/2021 - 04/05/2021
01/06/2011 - 31/05/2012 00/00/0000 - 00/00/0000	01/06/2020 - 31/05/2021 02/03/2022 - 31/03/2022
01/06/2012 - 31/05/2013 00/00/0000 - 00/00/0000	01/06/2021 - 31/05/2022 02/02/2023 - 03/03/2023
01/06/2013 - 31/05/2014 00/00/0000 - 00/00/0000	01/06/2022 - 31/05/2023 01/11/2023 - 30/11/2023
01/06/2014 - 31/05/2015 00/00/0000 - 00/00/0000	
01/06/2015 - 31/05/2016 00/00/0000 - 00/00/0000	
01/06/2016 - 31/05/2017 23/04/2018 - 22/05/2018	

# REGISTRO DE EMPREGADO

Autenticar	Matrícula e Social 10	Nº 000003
Empregador AGRO INDUSTRIAL DE LASSANCE LTDA		CNPJ 19.986.017/0001-98
Endereço Rodovia BR 496 KM 58, 10, ZONA RURAL, LASSANCE, MG,		

Empregado JAILSON CAMPOS DA SILVA	Beneficiários WESLLEN PEREIRA DA SILVA, WALLISON PEREIRA DA SILVA, TALISSON BRUNO P DA SILVA
Residência [REDACTED]	

Data de nascimento [REDACTED]	Local do nascimento BURITIZEIRO - MG	País da nacionalidade BRASIL	Estado civil Casado
FILIAÇÃO Pai [REDACTED] Mãe [REDACTED]			
Cédula de Identidade [REDACTED]	Data de emissão	Órgão/UF emissor SSP/MG	Título Eleitoral
CTPS [REDACTED]	Série [REDACTED]	Data de expedição da CTPS	UF CTPS MG
Doc. militar	Categoria	Cor [REDACTED]	Sexo Masculino
Deficiência Não	Telefone Residencial	Grau de instrução Ensino Fundamental Completo	
Cargo TRABALHADOR RURAL	Função	Telefone Celular [REDACTED]	C.B.O. [REDACTED]

Data de Admissão 01/06/2001	Salário R\$ 180,00	Por Mês	Horário de Trabalho das 08:00 as 18:00	Horário de Intervalo das 12:00 as 14:00
--------------------------------	-----------------------	------------	---	--

FGTS	Opção em 01/06/2001	Conta vinculada no banco	Data da Retificação
------	------------------------	--------------------------	---------------------

PROGRAMA DE INTEGRAÇÃO SOCIAL - PIS		
Cadastrado em 22/04/1997	Sob nº 126.30340.11-4	Domicílio bancário
Nº banco	Agência código	End. da agência

ALTERAÇÕES DE SALÁRIO, CARGO E/OU FUNÇÃO		
Em 01/06/2001 R\$ 180,00 por mês	Em 01/04/2002 R\$ 200,00 por mês	01/10/2001 - Cargo: 621005 TRABALHADOR RURAL Para: 623020 VAQUEIRO
Em 01/04/2003 R\$ 240,00 por mês	Em 01/05/2004 R\$ 260,00 por mês	
Em 01/05/2005 R\$ 300,00 por mês	Em 01/04/2006 R\$ 350,00 por mês	
Em 01/04/2007 R\$ 380,00 por mês	Em 01/03/2008 R\$ 415,00 por mês	
Em 01/02/2009 R\$ 465,00 por mês	Em 01/01/2010 R\$ 510,00 por mês	
Em 01/01/2011 R\$ 540,00 por mês	Em 01/02/2011 R\$ 545,00 por mês	
Em 01/01/2012 R\$ 622,00 por mês	Em 01/01/2013 R\$ 678,00 por mês	

FÉRIAS - PERÍODO AQUISITIVO	FÉRIAS - PERÍODO DE GOZO	FÉRIAS - PERÍODO ABONO PECUNIÁRIO	Obs.: (Anotar advertências, suspensões, transferências, etc.)
De 01/06/2001 a 31/05/2002	De 00/00/0000 a 00/00/0000		
De 01/06/2002 a 31/03/2003	Perda por afastamento		
De 01/04/2003 a 31/03/2004	De 00/00/0000 a 00/00/0000		
De 01/04/2004 a 31/03/2005	De 00/00/0000 a 00/00/0000		
De 01/04/2005 a 31/03/2006	De 00/00/0000 a 00/00/0000		
De 01/04/2006 a 31/03/2007	De 00/00/0000 a 00/00/0000		
De 01/04/2007 a 31/03/2008	De 00/00/0000 a 00/00/0000		

ACIDENTES DE TRABALHO, DOENÇAS OU DOENÇAS PROFISSIONAIS	
Em 14/04/2002 Retornou em 01/04/2003	Em 06/03/2023 Retornou em 09/03/2023

RESCISÃO DE CONTRATO DE TRABALHO
Data da saída:
Tipo do desligamento:

CONTRIBUIÇÃO SINDICAL
03/2018 - 31,80

JAILSON CAMPOS DA SILVA

OBSERVAÇÕES
31/03/2003 Período aquisitivo de 01/06/2002 até 31/03/2003 perdido por afastamento

ALTERAÇÕES SALARIAIS

01/01/2014	R\$ 724,00 por mês	01/01/2019	R\$ 998,00 por mês	01/01/2023	R\$ 1.302,00 por mês
01/01/2015	R\$ 788,00 por mês	01/01/2020	R\$ 1.039,00 por mês	01/05/2023	R\$ 1.320,00 por mês
01/01/2016	R\$ 880,00 por mês	01/02/2020	R\$ 1.045,00 por mês	01/01/2024	R\$ 1.412,00 por mês
01/01/2017	R\$ 937,00 por mês	01/01/2021	R\$ 1.100,00 por mês	01/01/2025	R\$ 1.518,00 por mês
01/01/2018	R\$ 954,00 por mês	01/01/2022	R\$ 1.212,00 por mês		

FÉRIAS

PERÍODO AQUISITIVO - PERÍODO GOZO - PERÍODO ABONO PECUNIÁRIO

PERÍODO AQUISITIVO - PERÍODO GOZO - PERÍODO ABONO PECUNIÁRIO

01/04/2008 - 31/03/2009 00/00/0000 - 00/00/0000	01/04/2017 - 31/03/2018 01/11/2018 - 30/11/2018
01/04/2009 - 31/03/2010 00/00/0000 - 00/00/0000	01/04/2018 - 31/03/2019 02/03/2020 - 31/03/2020
01/04/2010 - 31/03/2011 00/00/0000 - 00/00/0000	01/04/2019 - 31/03/2020 03/03/2021 - 01/04/2021
01/04/2011 - 31/03/2012 00/00/0000 - 00/00/0000	01/04/2020 - 31/03/2021 02/03/2022 - 31/03/2022
01/04/2012 - 31/03/2013 00/00/0000 - 00/00/0000	01/04/2021 - 31/03/2022 02/01/2023 - 31/01/2023
01/04/2013 - 31/03/2014 00/00/0000 - 00/00/0000	01/04/2022 - 31/03/2023 19/06/2023 - 18/07/2023
01/04/2014 - 31/03/2015 00/00/0000 - 00/00/0000	01/04/2023 - 31/03/2024 03/02/2025 - 04/03/2025
01/04/2015 - 31/03/2016 00/00/0000 - 00/00/0000	
01/04/2016 - 31/03/2017 01/03/2018 - 30/03/2018	

**REGISTRO DE EMPREGADO**

Autenticar

Matrícula e Social  
4

Nº

000001

Empregador  
JOAO RODRIGUES MACIELCEI  
512041093281Endereço  
Rodovia BR 496 KM, 58, ZONA RURAL, LASSANCE, MG,Empregado  
EGNALDO PEREIRA DE MACEDOBeneficiários  
DANUBIA GREGORIO MACEDO

Residência

Data de nascimento	Local do nascimento VARZEA DA PALMA - MG	País da nacionalidade BRASIL	Estado civil Solteiro
FILIAÇÃO	Pai		
	Mãe		
Cédula de Identidade	Data de emissão	Órgão/UF emissor SSP/MG	Título Eleitoral
CTPS	Série	Data de expedição da CTPS	UF CTPS MG
Doc. militar	Categoria	Cor	Sexo Masculino
Deficiência Não	Telefone Residencial		Grau de instrução Ensino Fundamental Completo
Cargo VAQUEIRO	Função		C.B.O.

Data de Admissão 01/10/2012	Salário R\$ 622,00	Por Mês	Horário de Trabalho das 07:00 as 16:00	Horário de Intervalo das 12:00 as 13:00
--------------------------------	-----------------------	------------	---	--

FGTS	Opção em 01/10/2012	Conta vinculada no banco	Data da Retificação
------	------------------------	--------------------------	---------------------

## PROGRAMA DE INTEGRAÇÃO SOCIAL - PIS

Cadastrado em 20/04/2001	Sob nº 127.93750.12-5	Domicílio bancário
Nº banco	Agência código	End. da agência

## ALTERAÇÕES DE SALÁRIO, CARGO E/OU FUNÇÃO

Data	Salário	Motivo	
01/01/2013	R\$ 678,00 por mês	REAJUSTE SALMINIMO 2013	01/08/2023 - Cargo: 621005 VAQUEIRO Para: 641015 TRATORISTA
01/01/2014	R\$ 724,00 por mês	REAJUSTE SALARIAL	
01/01/2015	R\$ 788,00 por mês	REAJUSTE SALARIAL	
01/01/2016	R\$ 880,00 por mês	REAJUSTE SALARIAL	
01/01/2017	R\$ 937,00 por mês	REAJUSTE SALARIAL	
01/01/2018	R\$ 954,00 por mês	REAJUSTE SALARIAL	

FÉRIAS - PERÍODO AQUISITIVO	FÉRIAS - PERÍODO DE GOZO	FÉRIAS - PERÍODO ABONO PECUNIÁRIO	Obs.: (Anotar advertências, suspensões, transferências, etc.)
De 01/10/2012 a 30/09/2013	De 00/00/0000 a 00/00/0000		
De 01/10/2013 a 30/09/2014	De 00/00/0000 a 00/00/0000		
De 01/10/2014 a 30/09/2015	De 00/00/0000 a 00/00/0000		
De 01/10/2015 a 30/09/2016	De 01/07/2017 a 30/07/2017		
De 01/10/2016 a 30/09/2017	De 01/09/2018 a 30/09/2018		
De 01/10/2017 a 30/09/2018	De 28/08/2019 a 26/09/2019		
De 01/10/2018 a 30/09/2019	De 01/07/2020 a 30/07/2020		

## ACIDENTES DE TRABALHO, DOENÇAS OU DOENÇAS PROFISSIONAIS

Em 18/12/2023 Retornou em 19/12/2023	Em 17/04/2024 Retornou em 20/04/2024
Em 22/04/2024 Retornou em 27/04/2024	

## RESCISÃO DE CONTRATO DE TRABALHO

Data da saída:
Tipo do desligamento:

## CONTRIBUIÇÃO SINDICAL

03/2017 - 31,23
EGNALDO PEREIRA DE MACEDO

OBSERVAÇÕES

ALTERAÇÕES SALARIAIS

01/01/2019	R\$ 998,00 por mês	REAJUSTE SALARIAL	01/05/2023	R\$ 1.320,00 por mês	REAJUSTE SALARIO MINIMO
01/01/2020	R\$ 1.039,00 por mês	REAJUSTE SALARIAL	01/08/2023	R\$ 1.622,00 por mês	MUDANÇA DE FUNÇÃO
01/02/2020	R\$ 1.045,00 por mês	REAJ. SAL. MINIMO	01/08/2023	R\$ 1.812,87 por mês	ESPONTANEO
01/01/2021	R\$ 1.100,00 por mês	REAJUSTE SALARIAL	01/01/2024	R\$ 1.939,23 por mês	REAJUSTE SALARIAL
01/01/2022	R\$ 1.212,00 por mês	REAJ. SAL. MINIMO	01/03/2024	R\$ 2.259,20 por mês	REAJUSTE SALARIAL
01/01/2023	R\$ 1.302,00 por mês	REAJUSTE SALARIO MINIMO			

FÉRIAS

PERÍODO AQUISITIVO - PERÍODO GOZO - PERÍODO ABONO PECUNIÁRIO

PERÍODO AQUISITIVO - PERÍODO GOZO - PERÍODO ABONO PECUNIÁRIO

01/10/2019 - 30/09/2020 01/09/2021 - 30/09/2021  
01/10/2020 - 30/09/2021 02/05/2022 - 31/05/2022  
01/10/2021 - 30/09/2022 03/04/2023 - 02/05/2023  
01/10/2022 - 30/09/2023 05/08/2024 - 03/09/2024

# REGISTRO DE EMPREGADO

Autenticar	Matrícula e Social 9	Nº 000002
	Empregador JOAO RODRIGUES MACIEL	CEI 512041093281
	Endereço Rodovia BR 496 KM, 58, ZONA RURAL, LASSANCE, MG,	

Empregado LUIS NUNES SANGUINETTE	Beneficiários
Residência [REDACTED]	

Data de nascimento [REDACTED]	Local do nascimento VARZEA DA PALMA - MG	País da nacionalidade BRASIL	Estado civil Solteiro
FILIAÇÃO Pai [REDACTED] Mãe [REDACTED]			
Cédula de Identidade	Data de emissão	Órgão/UF emissor SSP	Título Eleitoral [REDACTED]
		Zona [REDACTED]	Seção [REDACTED]
CTPS [REDACTED]	Série [REDACTED]	Data de expedição da CTPS	UF CTPS MG
		CPF [REDACTED]	Cart. Nac. Habilitação [REDACTED]
Doc. militar	Categoria	Cor [REDACTED]	Sexo Masculino
			Grau de instrução Ensino Fundamental até 5º Incompleto
Deficiência Não		Telefone Residencial	Telefone Celular
Cargo SERVIÇOS GERAIS		Função	C.B.O. [REDACTED]

Data de Admissão 10/12/2021	Salário R\$ 1.100,00	Por Mês	Horário de Trabalho das 08:00 as 17:00	Horário de Intervalo das 11:00 as 12:00
--------------------------------	-------------------------	------------	---	--

FGTS	Opção em 10/12/2021	Conta vinculada no banco	Data da Retificação
------	------------------------	--------------------------	---------------------

PROGRAMA DE INTEGRAÇÃO SOCIAL - PIS		
Cadastrado em	Sob nº 122.77961.13-4	Domicílio bancário
Nº banco	Agência código	End. da agência

ALTERAÇÕES DE SALÁRIO, CARGO E/OU FUNÇÃO		
Data	Salário	Motivo
01/01/2022	R\$ 1.212,00 por mês	REAJ. SAL. MINIMO
01/01/2023	R\$ 1.302,00 por mês	REAJUSTE SALARIO MINIMO
01/05/2023	R\$ 1.320,00 por mês	REAJUSTE SALARIO MINIMO
01/01/2024	R\$ 1.412,00 por mês	REAJUSTE SAL MINIMO
01/01/2025	R\$ 1.518,00 por mês	REAJUSTE SALARIAL

FÉRIAS - PERÍODO AQUISITIVO	FÉRIAS - PERÍODO DE GOZO	FÉRIAS - PERÍODO ABONO PECUNIÁRIO	Obs.: (Anotar advertências, suspensões, transferências, etc.)
De 10/12/2022 a 30/12/2024	Perda por afastamento		

ACIDENTES DE TRABALHO, DOENÇAS OU DOENÇAS PROFISSIONAIS			
Em 22/06/2022	Retornou em 25/06/2022	Em 28/06/2022	Retornou em 01/07/2022
Em 14/11/2022	Retornou em 15/11/2022	Em 12/12/2022	Retornou em 13/12/2022
Em 19/12/2022	Retornou em 20/12/2022	Em 28/12/2022	Retornou em 02/01/2023
Em 09/01/2023	Retornou em 12/01/2023	Em 27/02/2023	Retornou em 28/02/2023
Em 02/03/2023	Retornou em 31/12/2024		

RESCISÃO DE CONTRATO DE TRABALHO
Data da saída:
Tipo do desligamento:

CONTRIBUIÇÃO SINDICAL

LUIS NUNES SANGUINETTE

OBSERVAÇÕES

30/12/2024 Período aquisitivo de 10/12/2022 até 30/12/2024 perdido por afastamento

Este documento foi assinado digitalmente por Cristina Gastaldi Bodevan.  
Para verificar as assinaturas vá ao site <https://oab.portaldeassinaturas.com.br:443> e utilize o código 8602-3858-1A02-0A27.

# REGISTRO DE EMPREGADO

Autenticar	Matrícula e Social 15	Nº 000003
	Empregador JOAO RODRIGUES MACIEL	CEI 512041093281
	Endereço Rodovia BR 496 KM, 58, ZONA RURAL, LASSANCE, MG,	

Empregado MARDEM FRANCISCO DOS SANTOS	Beneficiários MARIA EDUARDA PEREIRA DOS SANTOS, ARTHUR GABRIEL PEREIRA DOS SANTOS
Residência [REDACTED]	

	Data de nascimento [REDACTED]	Local do nascimento JEQUITAI - MG	País da nacionalidade BRASIL	Estado civil Casado
FILIAÇÃO				
Pai [REDACTED]				
Mãe [REDACTED]				
Cédula de Identidade [REDACTED]	Data de emissão [REDACTED]	Orgão/UF emissor SSP/MG	Título Eleitoral [REDACTED]	Zona [REDACTED] Seção [REDACTED] Inscr. Órgão de Classe [REDACTED]
CTPS [REDACTED] Série [REDACTED]	Data de expedição da CTPS [REDACTED]	UF CTPS MG	CPF [REDACTED]	Cart. Nac. Habilitação [REDACTED] Categoria [REDACTED]
Doc. militar [REDACTED] Categoria [REDACTED] Cor [REDACTED]	Sexo Masculino		Grau de instrução Ensino Fundamental até 5º Incompleto	
Deficiência Não	Telefone Residencial [REDACTED]		Telefone Celular [REDACTED]	
Cargo TRATORISTA	Função [REDACTED]			C.B.O. [REDACTED]

Data de Admissão 01/03/2023	Salário R\$ 1.302,00	Por Mês	Horário de Trabalho das 08:00 as 17:00	Horário de Intervalo das 11:00 as 12:00
--------------------------------	-------------------------	------------	---	--

FGTS	Opção em 01/03/2023	Conta vinculada no banco [REDACTED]	Data da Retificação [REDACTED]
------	------------------------	-------------------------------------	--------------------------------

PROGRAMA DE INTEGRAÇÃO SOCIAL - PIS			
Cadastrado em 03/12/1996	Sob nº 126.16864.12-8	Domicílio bancário [REDACTED]	
Nº banco [REDACTED]	Agência código [REDACTED]	End. da agência [REDACTED]	

ALTERAÇÕES DE SALÁRIO, CARGO E/OU FUNÇÃO		
Data	Salário	Motivo
01/05/2023	R\$ 1.320,00 por mês	REAJUSTE SALARIO MINIMO
01/08/2023	R\$ 1.502,00 por mês	ESPONTANEO
01/08/2023	R\$ 1.681,01 por mês	ESPONTANEO
01/01/2024	R\$ 1.798,18 por mês	REAJUSTE SALARIAL

FÉRIAS - PERÍODO AQUISITIVO De 01/03/2023 a 29/02/2024	FÉRIAS - PERÍODO DE GOZO De 08/04/2024 a 07/05/2024	FÉRIAS - PERÍODO ABONO PECUNIÁRIO [REDACTED]	Obs.: (Anotar advertências, suspensões, transferências, etc.) [REDACTED]
---	--	---	---

ACIDENTES DE TRABALHO, DOENÇAS OU DOENÇAS PROFISSIONAIS			
Em 23/06/2023	Retornou em 25/06/2023	Em 27/06/2023	Retornou em 28/06/2023
Em 06/06/2024	Retornou em 07/06/2024	Em 17/06/2024	Retornou em 18/06/2024

RESCISÃO DE CONTRATO DE TRABALHO
Data da saída: [REDACTED]
Tipo do desligamento: [REDACTED]

CONTRIBUIÇÃO SINDICAL
[REDACTED]

MARDEM FRANCISCO DOS SANTOS

OBSERVAÇÕES

Este documento foi assinado digitalmente por Cristina Gastaldi Bodevan. Para verificar as assinaturas vá ao site <https://oab.portaldeassinaturas.com.br:443> e utilize o código 8602-3858-1A02-0A27.



**Anotação de Responsabilidade Técnica - ART**  
Lei nº 6.496, de 7 de dezembro de 1977

**CREA-MG**

**ART OBRA / SERVIÇO**  
Nº MG20253724989

**Conselho Regional de Engenharia e Agronomia de Minas Gerais**

INICIAL

**1. Responsável Técnico**

**MICHELE GONCALVES DE OLIVEIRA**

Título profissional: **ENGENHEIRA AGRÔNOMA**

RNP: **1418043451**

Registro: **MG0000235783/D MG**

**2. Dados do Contrato**

Contratante: **AGRO INDUSTRIAL DE LASSANCE LTDA**

CPF/CNPJ: **19.986.017/0001-98**

**RUA SALGADO FILHO**

Nº: **506**

Complemento: **MOLIVER AMBIENTAL**

Bairro: **BELA VISTA I**

Cidade: **PARACATU**

UF: **MG**

CEP: **38600482**

Contrato: **Não especificado**

Celebrado em: **28/10/2024**

Valor: **R\$ 1.000,00**

Tipo de contratante: **Pessoa Juridica de Direito Privado**

Ação Institucional: **Outros**

**3. Dados da Obra/Serviço**

**FAZENDA BOA ESPERANÇA**

Nº: **S/N**

Complemento:

Bairro: **ZONA RURAL**

Cidade: **LASSANCE**

UF: **MG**

CEP: **39250000**

Data de Início: **28/10/2024**

Previsão de término: **28/10/2025**

Coordenadas Geográficas: **-17.760975, -44.683387**

Finalidade: **AMBIENTAL**

Código: **Não Especificado**

Proprietário: **AGRO INDUSTRIAL DE LASSANCE LTDA**

CPF/CNPJ: **19.986.017/0001-98**

**4. Atividade Técnica**

	Quantidade	Unidade
14 - Elaboração		
23 - Consultoria > MEIO AMBIENTE > CONTROLE E MONITORAMENTO AMBIENTAL > #7.1.2 - DE MONITORAMENTO AMBIENTAL	7,00	un
23 - Consultoria > MEIO AMBIENTE > DIAGNÓSTICO E CARACTERIZAÇÃO AMBIENTAL > DE DIAGNÓSTICO E CARACTERIZAÇÃO AMBIENTAL > #7.2.1.4 - CARACTERIZAÇÃO DO MEIO ANTRÓPICO	7,00	un
23 - Consultoria > MEIO AMBIENTE > DIAGNÓSTICO E CARACTERIZAÇÃO AMBIENTAL > DE DIAGNÓSTICO E CARACTERIZAÇÃO AMBIENTAL > #7.2.1.6 - DIAGNÓSTICO AMBIENTAL	7,00	un
23 - Consultoria > MEIO AMBIENTE > GESTÃO AMBIENTAL > #7.6.8 - DE EDUCAÇÃO AMBIENTAL	7,00	un
23 - Consultoria > MEIO AMBIENTE > GESTÃO AMBIENTAL > #7.6.6 - DE ESTUDOS AMBIENTAIS	7,00	un
23 - Consultoria > MEIO AMBIENTE > GESTÃO AMBIENTAL > #7.6.2 - DE VIABILIDADE AMBIENTAL	7,00	un

Após a conclusão das atividades técnicas o profissional deve proceder a baixa desta ART

**5. Observações**

- Projeto de Destinação e Tratamento de Carcaças; - Plano de Monitoramento de Recursos Hídricos Superficiais; - Programa de Gerenciamento de Resíduos Sólidos - PGRS; - Plano de Prevenção e Combate a Incêndios Florestais - Diagnóstico Socioeconômico; - Programa de Educação Ambiental - PEA; - Diagnóstico Socioambiental Participativo - DSP;

**6. Declarações**

- Declaro estar ciente de que devo cumprir as regras de acessibilidade previstas nas normas técnicas da ABNT, na legislação específica e no decreto n. 5296/2004.

- Declaro, nos termos da Lei Federal nº 13.709, de 14 de agosto de 2018 - Lei Geral de Proteção de Dados Pessoais (LGPD), que estou ciente de que meus dados pessoais e eventuais documentos por mim apresentados nesta solicitação serão utilizados conforme a Política de Privacidade do CREA-MG, que encontra-se à disposição no seguinte endereço eletrônico: <https://www.crea-mg.org.br/transparencia/lgpd/politica-privacidade-dados>. Em caso de cadastro de ART para PESSOA FÍSICA, declaro que informei ao CONTRATANTE e ao PROPRIETÁRIO que para a emissão desta ART é necessário cadastrar nos sistemas do CREA-MG, em campos específicos, os seguintes dados pessoais: nome, CPF e endereço. Por fim, declaro que estou ciente que é proibida a inserção de qualquer dado pessoal no campo "observação" da ART, seja meu ou de terceiros.

- Declaro, nos termos da Lei Federal nº 13.709, de 14 de agosto de 2018 - Lei Geral de Proteção de Dados Pessoais (LGPD), que estou ciente de que não posso compartilhar a ART com terceiros sem o devido consentimento do contratante e/ou do(a) proprietário(a), exceto para cumprimento de dever legal.

**7. Entidade de Classe**

- SEM INDICAÇÃO DE ENTIDADE DE CLASSE

A autenticidade desta ART pode ser verificada em: <https://crea-mg.sitac.com.br/publico/>, com a chave: 8D61w

Impresso em: 21/02/2025 às 08:28:28 por: , ip: 189.13.254.124

Este documento foi assinado digitalmente por Cristina Gastaldi Bodevan.  
Para verificar as assinaturas vá ao site <https://oab.portaldeassinaturas.com.br:443> e utilize o código 1624374914160A27.

Tel: 0800 031 2732

Fax:



Este documento foi assinado digitalmente por Cristina Gastaldi Bodevan.  
Para verificar as assinaturas vá ao site <https://oab.portaldeassinaturas.com.br:443> e utilize o código 8602-3858-1A02-0A27.



**Anotação de Responsabilidade Técnica - ART**  
**Lei nº 6.496, de 7 de dezembro de 1977**

**CREA-MG**

**ART OBRA / SERVIÇO**  
**Nº MG20253724989**

**Conselho Regional de Engenharia e Agronomia de Minas Gerais**

INICIAL

**8. Assinaturas**

Declaro serem verdadeiras as informações acima

**Paracatu**, 24 de **fevereiro** de 2025  
 Local data

MICHELE GONCALVES DE OLIVEIRA:06634246661  
 Assinado de forma digital por MICHELE GONCALVES DE OLIVEIRA:06634246661  
 Dados: 2025.02.24 11:32:54 -03'00'

**MICHELE GONCALVES DE OLIVEIRA - CPF: 066.342.466-61**

MICHELE GONCALVES DE OLIVEIRA:06634246661  
 Assinado de forma digital por MICHELE GONCALVES DE OLIVEIRA:06634246661  
 Dados: 2025.02.24 11:33:18 -03'00'

**AGRO INDUSTRIAL DE LASSANCE LTDA - CNPJ: 19.986.017/0001-98**

**9. Informações**

\* A ART é válida somente quando quitada, mediante apresentação do comprovante do pagamento ou conferência no site do Crea.

**10. Valor**

Valor da ART: **R\$ 103,03** Registrada em: **20/02/2025** Valor pago: **R\$ 103,03** Nosso Número: **8607304724**

A autenticidade desta ART pode ser verificada em: <https://crea-mg.sitac.com.br/publico/>, com a chave: 8D61w  
 Impresso em: 21/02/2025 às 08:28:29 por: , ip: 189.13.254.124

Este documento foi assinado digitalmente por Cristina Gastaldi Bodevan.  
 Para verificar as assinaturas vá ao site <https://oab.portaldeassinaturas.com.br:443> e utilize o código 8602-3858-1A02-0A27.  
 www.crea-mg.org.br atendimento@crea-mg.org.br  
 Tel: 0800 031 2732 Fax:



Este documento foi assinado digitalmente por Cristina Gastaldi Bodevan.  
 Para verificar as assinaturas vá ao site <https://oab.portaldeassinaturas.com.br:443> e utilize o código 8602-3858-1A02-0A27.

**Doc.09: Declaração da Diretora da Escola Municipal Juscelino Rodrigues**

Este documento foi assinado digitalmente por Cristina Gastaldi Bodevan.  
Para verificar as assinaturas vá ao site <https://oab.portaldeassinaturas.com.br:443> e utilize o código 8602-3858-1A02-0A27.

## DECLARAÇÃO

E.M. Juscelino Rodrigues  
Portaria nº 894/96  
MGde 03/08/96- 1ª a 8ª Série  
(1º ao 9º ano)

Eu, Edivânia Rodrigues Santos, diretora da Escola Municipal Juscelino Rodrigues, situada na comunidade do Brejo, declaro que nos dias 03 e 04 de fevereiro de 2025, durante os encontros do Diagnóstico Socioambiental Participativo (DSP) sobre o empreendimento Agro Industrial de Lassance Ltda (CNPJ 19.986.017/0001-98), a escola não estava em período letivo. Por isso, não foi possível realizar reuniões específicas com os alunos nessa ocasião.

Edivânia Rodrigues Santos  
Diretora



Edivânia Rodrigues Santos

Diretora da Escola Municipal Juscelino Rodrigues



## PROTOCOLO DE ASSINATURA(S)

O documento acima foi proposto para assinatura digital na plataforma Portal OAB. Para verificar as assinaturas clique no link: <https://oab.portaldeassinaturas.com.br/Verificar/8602-3858-1A02-0A27> ou vá até o site <https://oab.portaldeassinaturas.com.br:443> e utilize o código abaixo para verificar se este documento é válido.

Código para verificação: 8602-3858-1A02-0A27



### Hash do Documento

325E602A73B85DF13D86E398E03D04DB7EA0B1DCF7201E7ABABA5B4E3682E3FF

O(s) nome(s) indicado(s) para assinatura, bem como seu(s) status em 01/08/2025 é(são) :

**Nome no certificado:** Cristina Gastaldi Bodevan em 01/08/2025 16:33 UTC-03:00

**Tipo:** Certificado Digital

