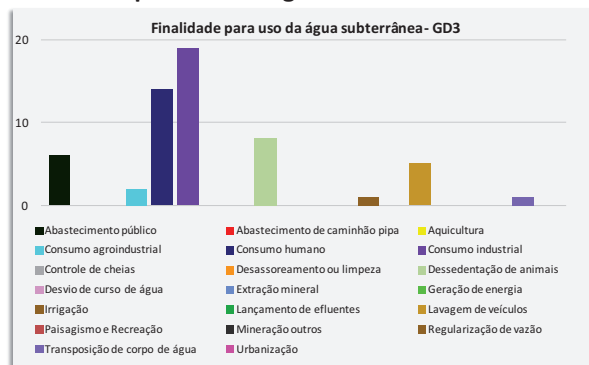
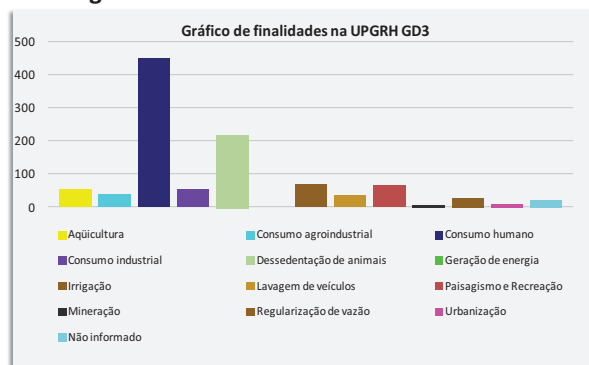


## Unidade de Planejamento e Gestão de Recursos Hídricos – GD3

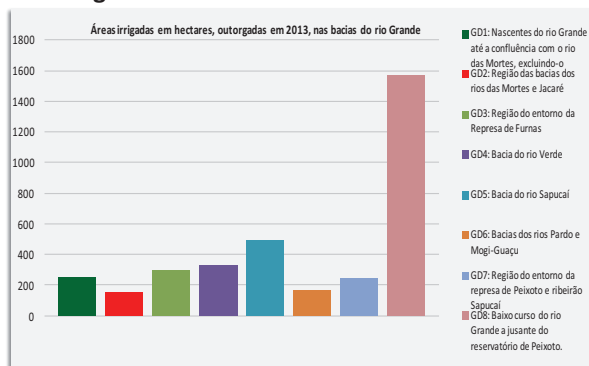
### Finalidades para uso da água subterrânea:



### Uso insignificante:



### Área irrigada:



### VULNERABILIDADES

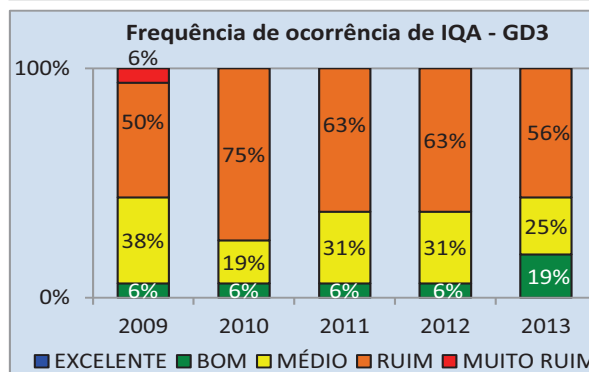
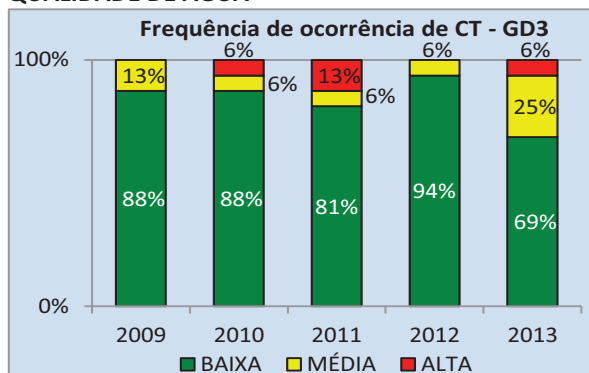
#### Eventos críticos em 2013:

O município de Nepomuceno decretou estado de emergência.

#### Declaração de Áreas de conflito:

Não foram declaradas áreas de conflito.

### QUALIDADE DE ÁGUA



### GESTÃO DE RECURSOS HÍDRICOS

#### COMITÊ DA BACIA HIDROGRÁFICA

O Comitê da Bacia Hidrográfica do Entorno do Reservatório de Furnas foi criado em 2002 pelo Decreto Nº 42.596 – 23/05/2002, e possui 48 conselheiros, dentre titulares e suplentes.

Câmaras Técnicas: As informações sobre Câmaras Técnicas não foram disponibilizadas pelo comitê.

### PLANOS DE RECURSOS HÍDRICOS

PDRH finalizado em 2013 com alcance até 2030.

#### ENQUADRAMENTO DOS CORPOS DE ÁGUA

Não existe enquadramento dos corpos d'água.

#### CADASTRO

##### Inseridos até 2012:

- Empreendimentos cadastrados totais: 361
- Total – interferência de captação: 450
- Total – interferência de lançamento: 42

#### COBRANÇA

A cobrança dos recursos hídricos ainda não foi implementada.

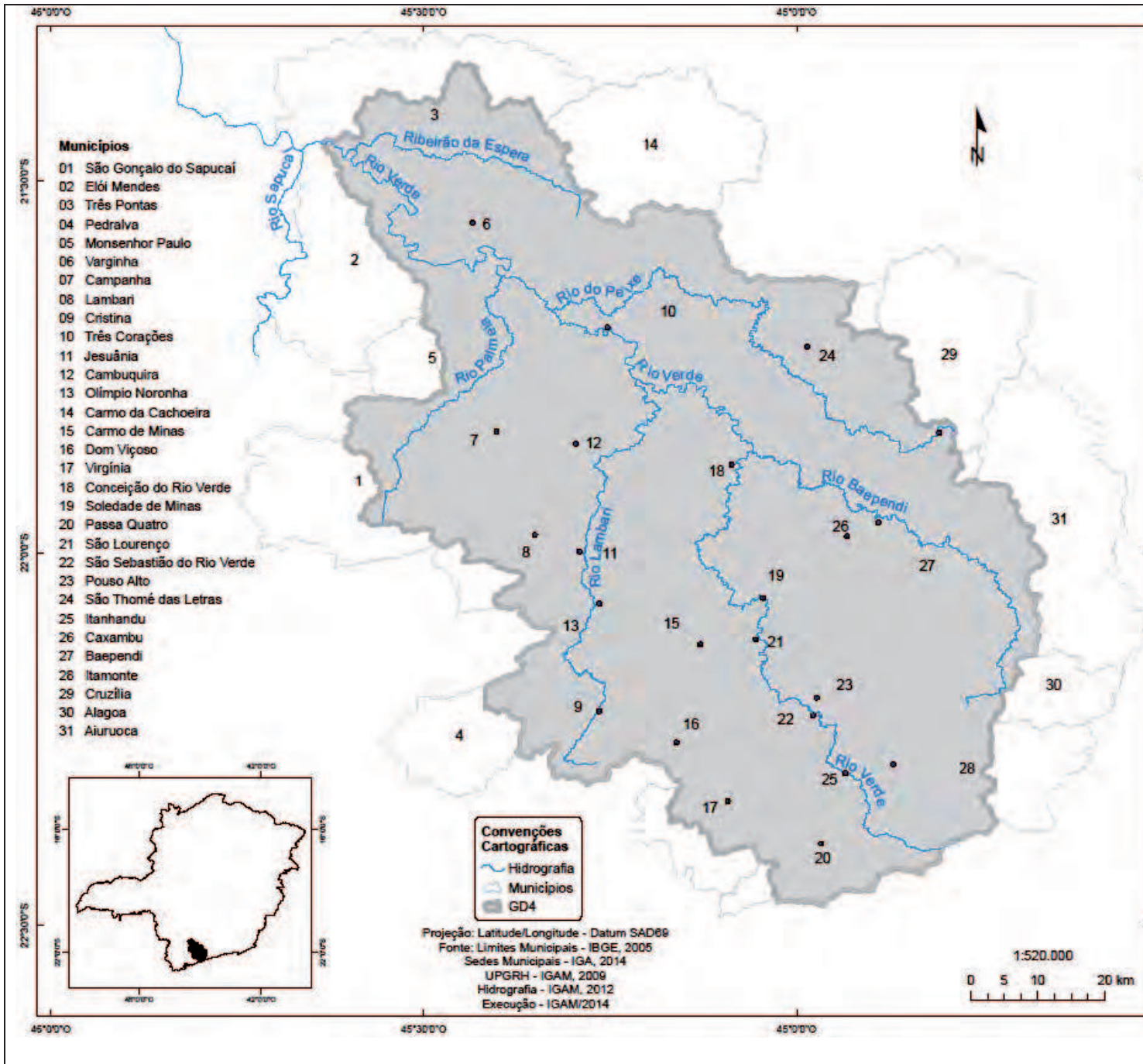
#### Agência:

Não existe uma entidade equiparada à função de agência de bacia.

#### FHIDRO

Título do projeto	Total de recursos do FHIDRO (R\$)	Situação do projeto
Manutenção e aperfeiçoamento do Programa de Monitoramento das Águas de Minas Gerais - CETEC	5.047.163,82	Projeto conveniado
Estruturação, implantação e manutenção do centro de operação do radar meteorológico de Minas Gerais	2.640.400,00	Projeto conveniado

## Unidade de Planejamento e Gestão de Recursos Hídricos – GD4



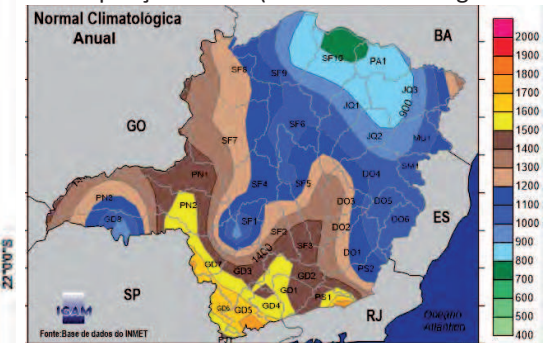
## SITUAÇÃO DE RECURSOS HÍDRICOS

### CARACTERIZAÇÃO GERAL

- Área = 6.864 km<sup>2</sup>  
(7,97% do território da bacia do Rio Grande)
- Número de Municípios na bacia = 31
- Número de municípios com sede na bacia = 23
- População total = 459.936 mil
- Urbana = 396.142 mil
- Rural = 63.794 mil
- Densidade populacional = 67,0 hab./km<sup>2</sup>

### DISPONIBILIDADE HÍDRICA

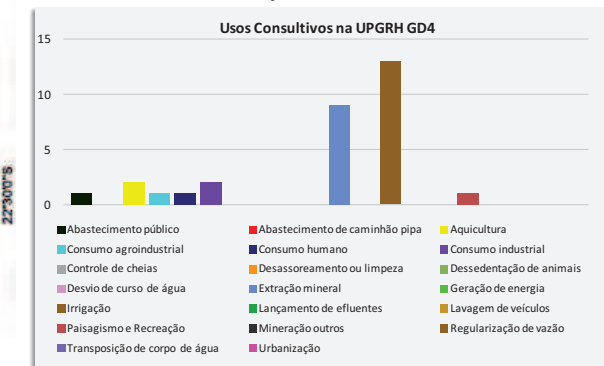
- Precipitação média (Normal Climatológica anual):



- Vazão média específica = 18,041 L/s.km<sup>2</sup>
- Vazão específica  $Q_{7,10}$  = 6,809 L/s.km<sup>2</sup>
- Vazão específica  $Q_{95}$  = 6,624 L/s.km<sup>2</sup>

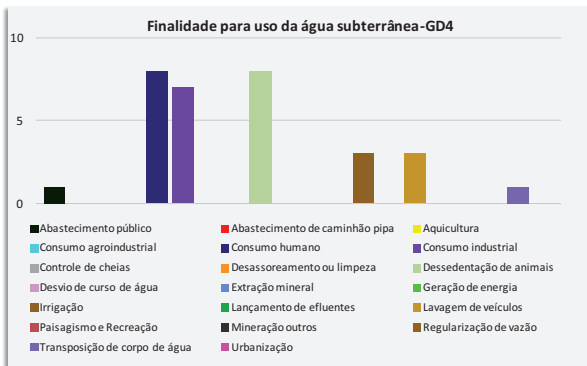
### USOS

#### Usos consuntivos – Superficial:

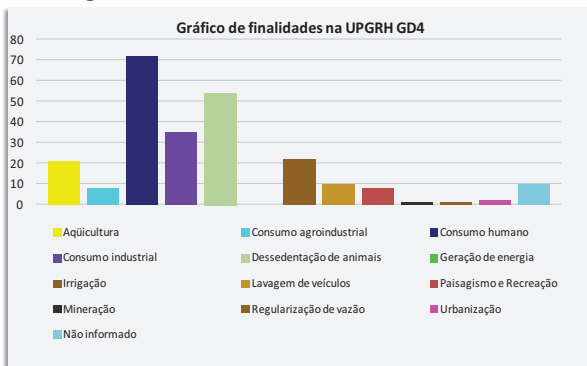


# Unidade de Planejamento e Gestão de Recursos Hídricos – GD4

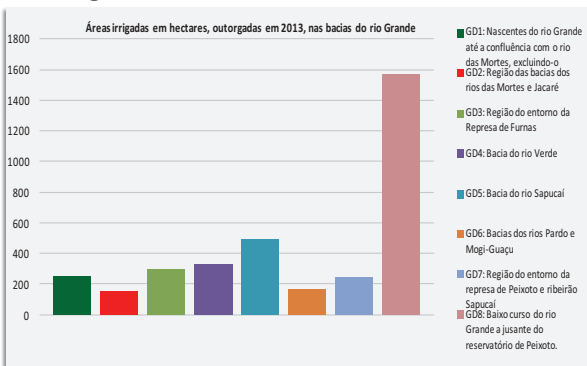
## Finalidades para uso da água subterrânea:



## Uso insignificante:



## Área irrigada:



## VULNERABILIDADES

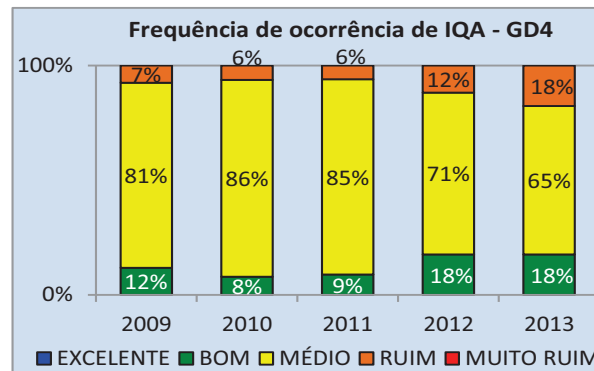
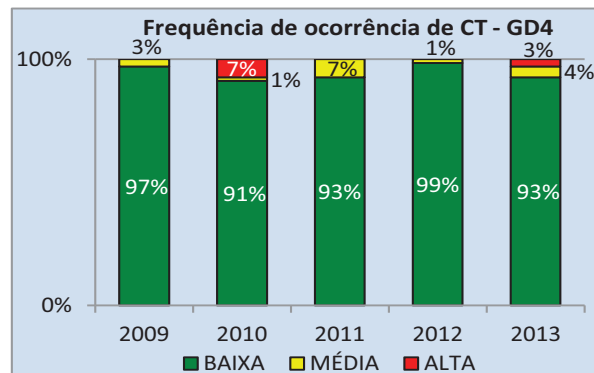
### Eventos críticos em 2013:

O município de Virgínia decretou estado de emergência.

## Declaração de Áreas de conflito:

Não foram declaradas áreas de conflito.

## QUALIDADE DE ÁGUA



## GESTÃO DE RECURSOS HÍDRICOS

### COMITÊ DA BACIA HIDROGRÁFICA

O Comitê da Bacia Hidrográfica do Rio Verde foi criado em 1998, pelo Decreto nº 39.910 de 22/09/1998 e possui 96 conselheiros, dentre titulares e suplentes.  
 Câmaras Técnicas: Câmara Técnica Normativa e Institucional – CTNI e Câmara Técnica Instrumentos Gestão – CTIG.

### PLANOS DE RECURSOS HÍDRICOS

PDRH finalizado em 2010 com alcance até 2015. Deliberação CERH-MG nº 261 de 26 de novembro de 2010.

## ENQUADRAMENTO DOS CORPOS DE ÁGUA

- Deliberação Normativa COPAM nº 033/1998;
- Deliberação Normativa Comitê CBH – Verde nº 16 de 26 de março de 2010;
- Deliberação CERH/MG nº 261 de 26 de novembro de 2010.

## CADASTRO

### Inseridos até 2012:

- Empreendimentos cadastrados totais: 14
- Total – interferência de captação: 25
- Total – interferência de lançamento: 07

## COBRANÇA

A cobrança dos recursos hídricos ainda não foi implementada.

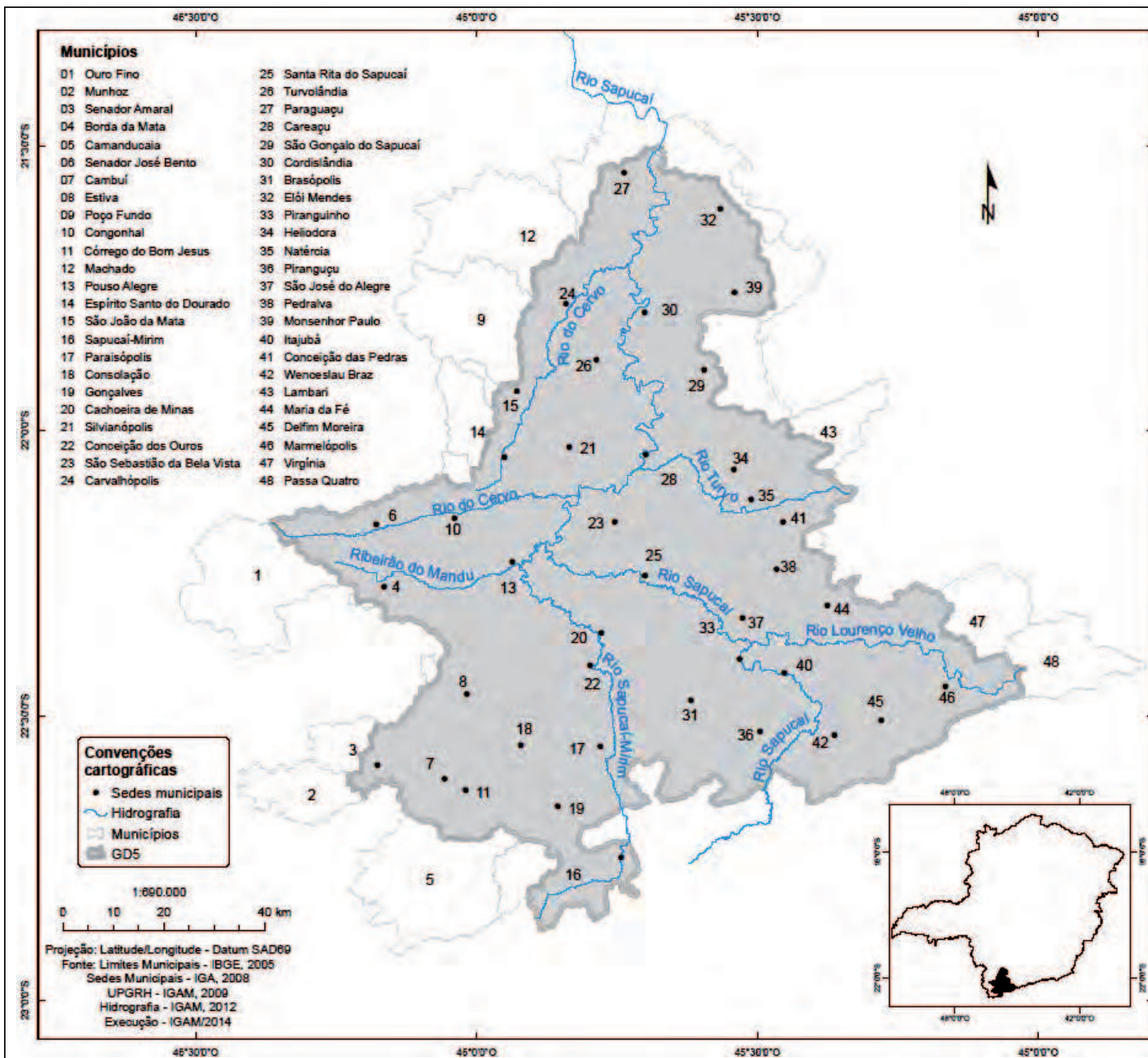
## Agência:

Não existe uma entidade equiparada à função de agência de bacia.

## FHIDRO

Título do projeto	Total de recursos do FHIDRO (R\$)	Situação do projeto
Manutenção e aperfeiçoamento do Programa de Monitoramento das Águas de Minas Gerais - CETEC	5.047.163,82	Projeto conveniado
Estruturação, implantação e manutenção do centro de operação do radar meteorológico de Minas Gerais	2.640.400,00	Projeto conveniado

## Unidade de Planejamento e Gestão de Recursos Hídricos – GD5



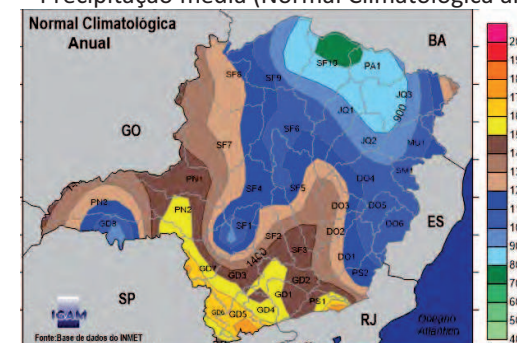
## SITUAÇÃO DE RECURSOS HÍDRICOS

### CARACTERIZAÇÃO GERAL

- Área = 8.826 km<sup>2</sup>  
(10,25% do território da bacia do Rio Grande)
- Número de Municípios na bacia = 48
- Número de municípios com sede na bacia = 40
- População total = 585.744 mil
- Urbana = 458.257 mil
- Rural = 127.487 mil
- Densidade populacional = 66,4 hab./km<sup>2</sup>

### DISPONIBILIDADE HÍDRICA

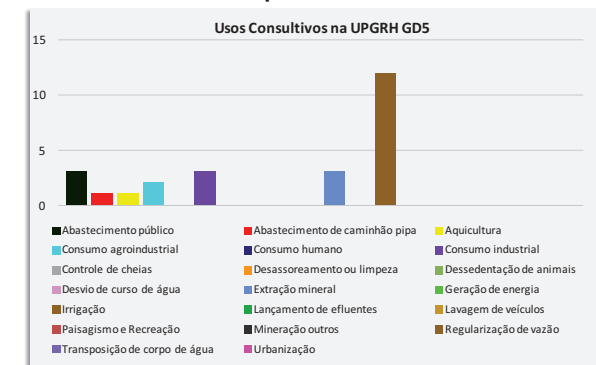
- Precipitação média (Normal Climatológica anual):



- Vazão média específica = 19,168 L/s.km<sup>2</sup>
- Vazão específica Q<sub>7,10</sub> = 6,199 L/s.km<sup>2</sup>
- Vazão específica Q<sub>95</sub> = 6,563 L/s.km<sup>2</sup>

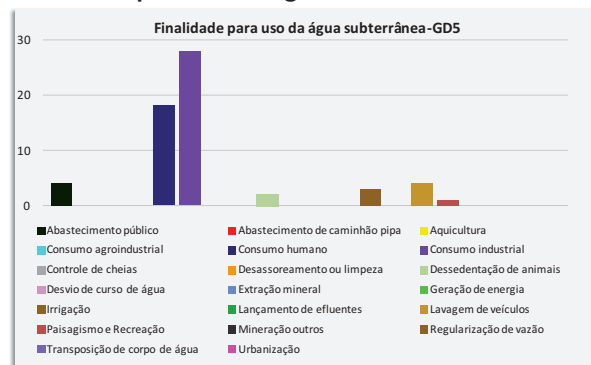
## USOS

### Usos consuntivos – Superficial:

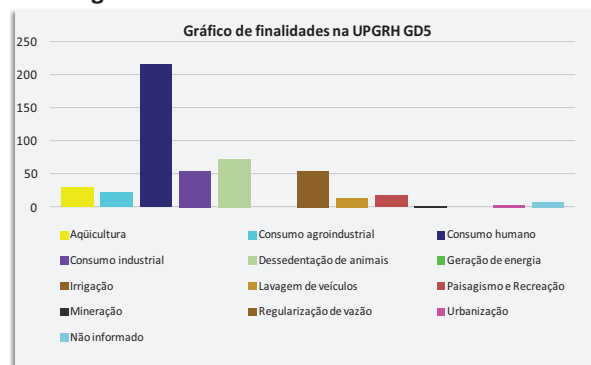


## Unidade de Planejamento e Gestão de Recursos Hídricos – GD5

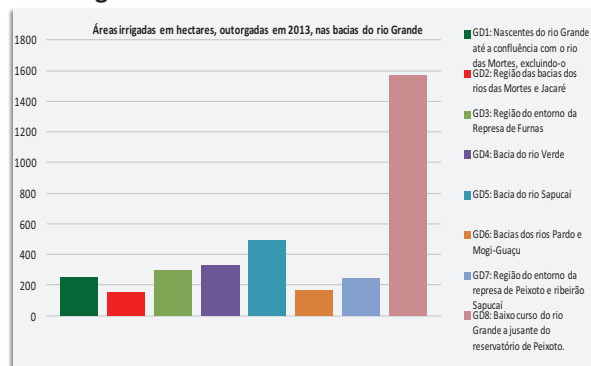
### Finalidades para uso da água subterrânea:



### Uso insignificante:



### Área irrigada:



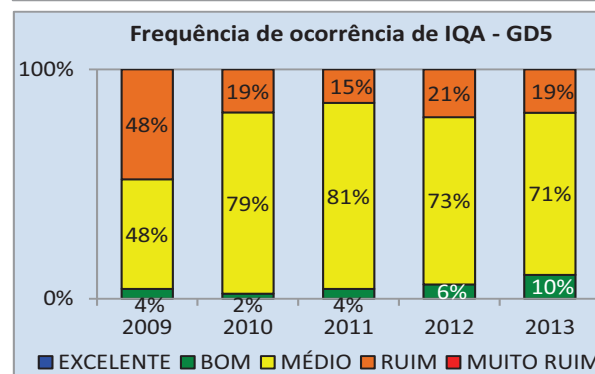
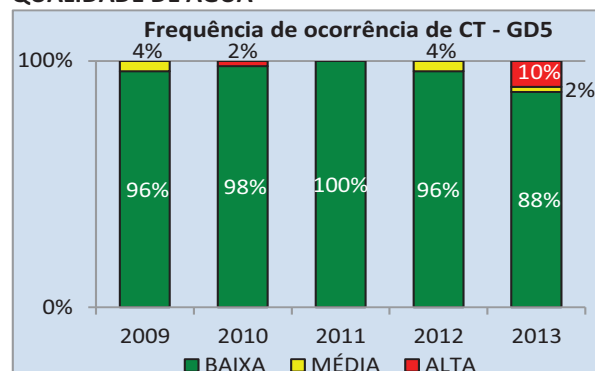
### VULNERABILIDADES - Eventos críticos em 2013:

Os municípios de Camanducaia, Poço Fundo, Virgínia, Marmelópolis, Itajubá, Piranguçu, Brazópolis e Estiva decretaram estado de emergência.

### Declaração de Áreas de conflito:

Não foram declaradas áreas de conflito.

### QUALIDADE DE ÁGUA



### GESTÃO DE RECURSOS HÍDRICOS

#### COMITÊ DA BACIA HIDROGRÁFICA

O Comitê da Bacia Hidrográfica do Rio Sapucaí foi criado em 1998, pelo Decreto nº 39.911 de 22/09/1998 e possui 56 conselheiros, dentre titulares e suplentes.

Câmaras Técnicas: Câmara Técnica Institucional e Legal, Câmara Técnica de Mobilização e Divulgação e Câmara Técnica de Outorga.

### PLANOS DE RECURSOS HÍDRICOS

PDRH finalizado em 2010 com alcance até 2020. Deliberação CERH-MG nº 263 de 26 de novembro de 2010.

### ENQUADRAMENTO DOS CORPOS DE ÁGUA

- Deliberação Normativa Comitê CBH – Sapucaí nº 09 de 11 de junho de 2010;
- Deliberação CERH/MG nº 263 de 26 de novembro de 2010.

### CADASTRO

#### Inseridos até 2012:

- Empreendimentos cadastrados totais: 123
- Total – interferência de captação: 207
- Total – interferência de lançamento: 130

### COBRANÇA

A cobrança dos recursos hídricos ainda não foi implementada.

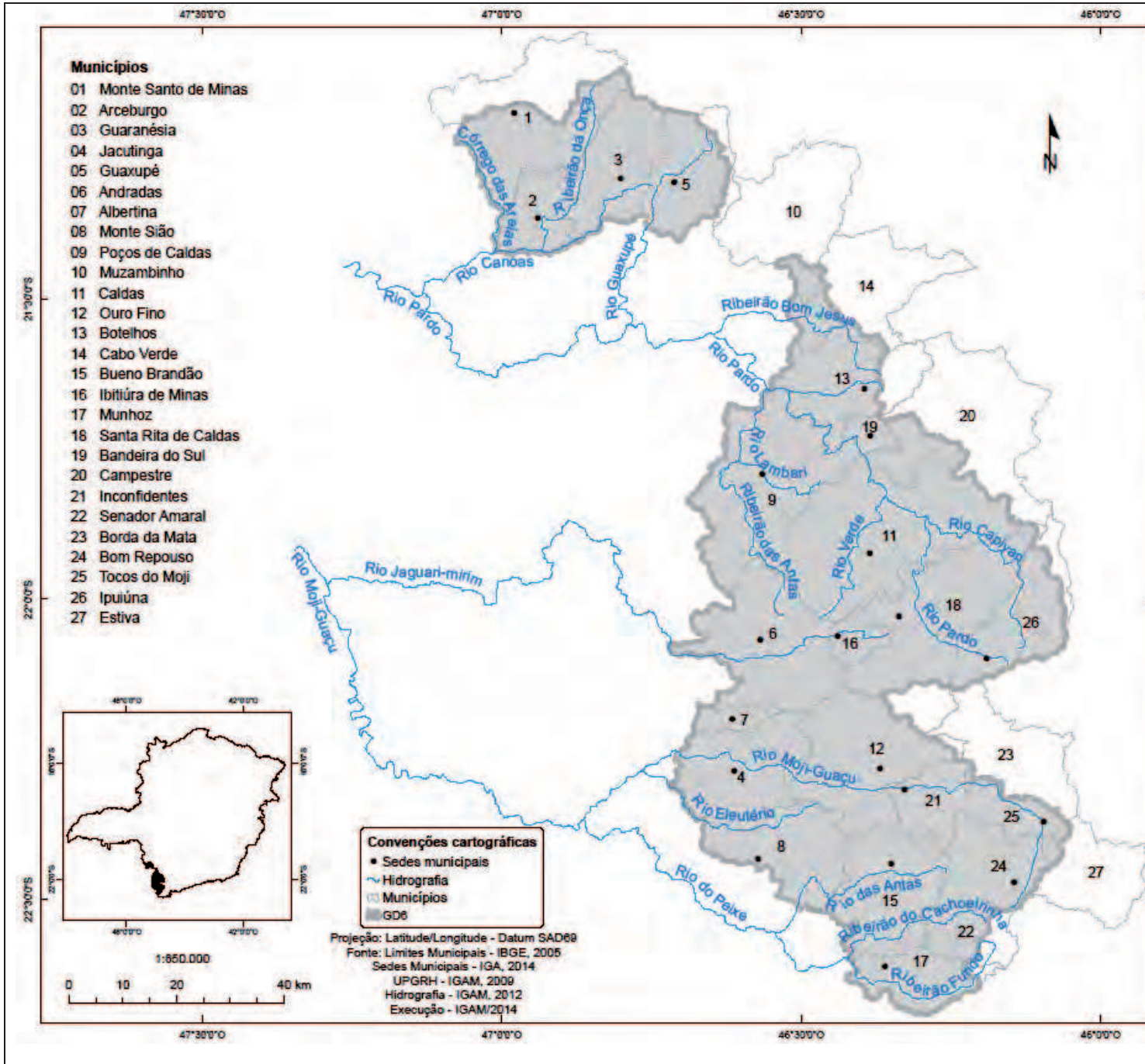
### Agência:

Não existe uma entidade equiparada à função de agência de bacia.

### FHIDRO

Título do projeto	Total de recursos do FHIDRO (R\$)	Situação do projeto
Manutenção e aperfeiçoamento do Programa de Monitoramento das Águas de Minas Gerais - CETEC	5.047.163,82	Projeto conveniado
Estruturação, implantação e manutenção do centro de operação do radar meteorológico de Minas Gerais	2.640.400,00	Projeto conveniado

## Unidade de Planejamento e Gestão de Recursos Hídricos – GD6



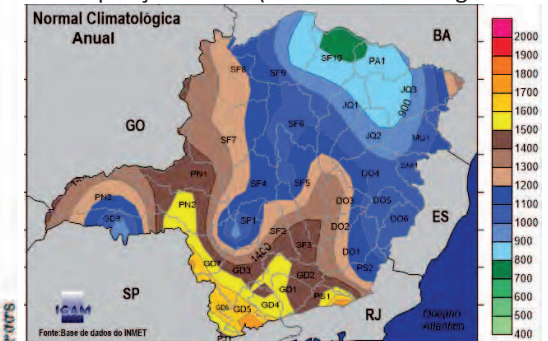
## SITUAÇÃO DE RECURSOS HÍDRICOS

### CARACTERIZAÇÃO GERAL

- Área = 5.964 km<sup>2</sup> (6,93 % do território da bacia)
- Número de Municípios na bacia = 27
- Número de municípios com sede na bacia = 21
- População total = 461.333 mil
  - Urbana = 334.601 mil
  - Rural = 76.732 mil
- Densidade populacional = 77,35 hab./km<sup>2</sup>

### DISPONIBILIDADE HÍDRICA

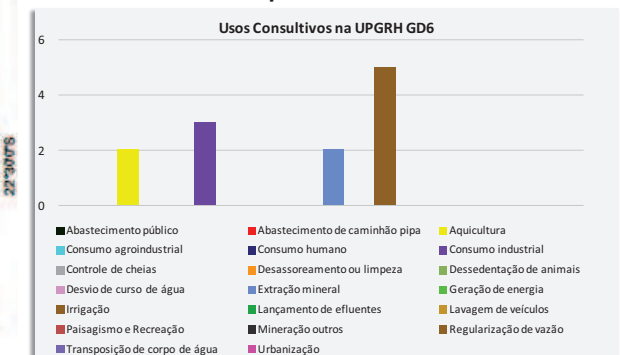
- Precipitação média (Normal Climatológica anual):



- Vazão média específica = 30,804 L/s.km<sup>2</sup>
- Vazão específica  $Q_{7,10}$  = 6,534 L/s.km<sup>2</sup>
- Vazão específica  $Q_{95}$  = 6,669 L/s.km<sup>2</sup>

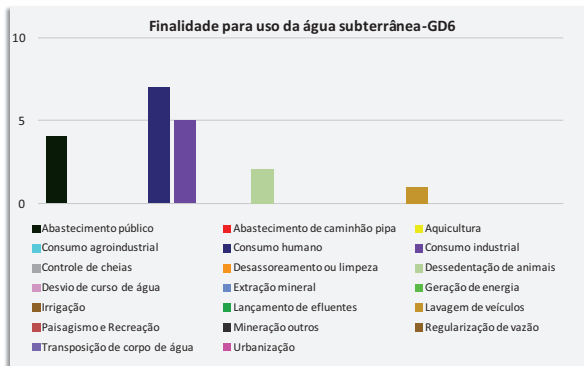
## USOS

### Usos consuntivos – Superficial:

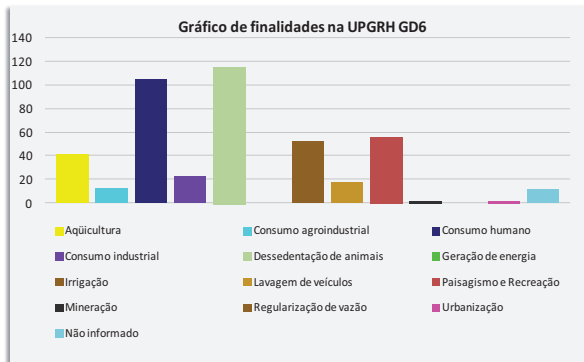


## Unidade de Planejamento e Gestão de Recursos Hídricos – GD6

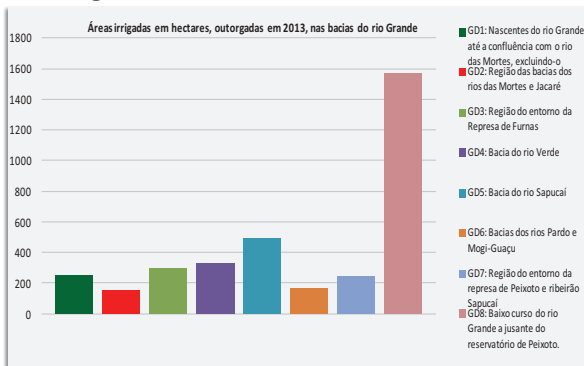
### Finalidades para uso da água subterrânea:



### Uso insignificante:



### Área irrigada:



### VULNERABILIDADES

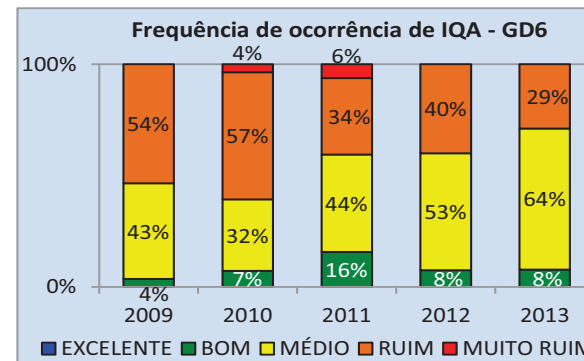
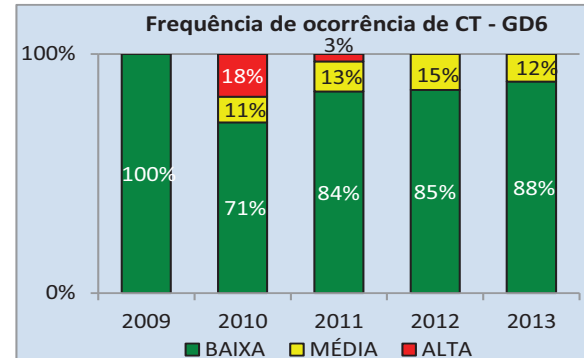
#### Eventos críticos em 2013:

Os municípios de Estiva e Monte Sião decretaram estado de emergência.

#### Declaração de Áreas de conflito:

Não foram declaradas áreas de conflito.

### QUALIDADE DE ÁGUA



### GESTÃO DE RECURSOS HÍDRICOS

#### COMITÊ DA BACIA HIDROGRÁFICA

O Comitê da Bacia Hidrográfica dos Afluentes Mineiros dos Rios Mogi-Guaçu e Pardo foi criado em 2000 pelo Decreto Nº 40.930 - 17/02/2000, e possui 80 conselheiros, dentre titulares e suplentes.

Câmaras Técnicas: As informações sobre Câmaras Técnicas não foram disponibilizadas pelo comitê.

### PLANOS DE RECURSOS HÍDRICOS:

PDRH finalizado em 2010 com alcance até 2020. Deliberação CERH-MG nº 303 de 22 de março de 2011.

### ENQUADRAMENTO DOS CORPOS DE ÁGUA:

Não existe enquadramento dos corpos d'água.

### CADASTRO

#### Inseridos até 2012:

- Empreendimentos cadastrados totais: 92
- Total – interferência de captação: 123
- Total – interferência de lançamento: 56

### COBRANÇA

A cobrança dos recursos hídricos ainda não foi implementada.

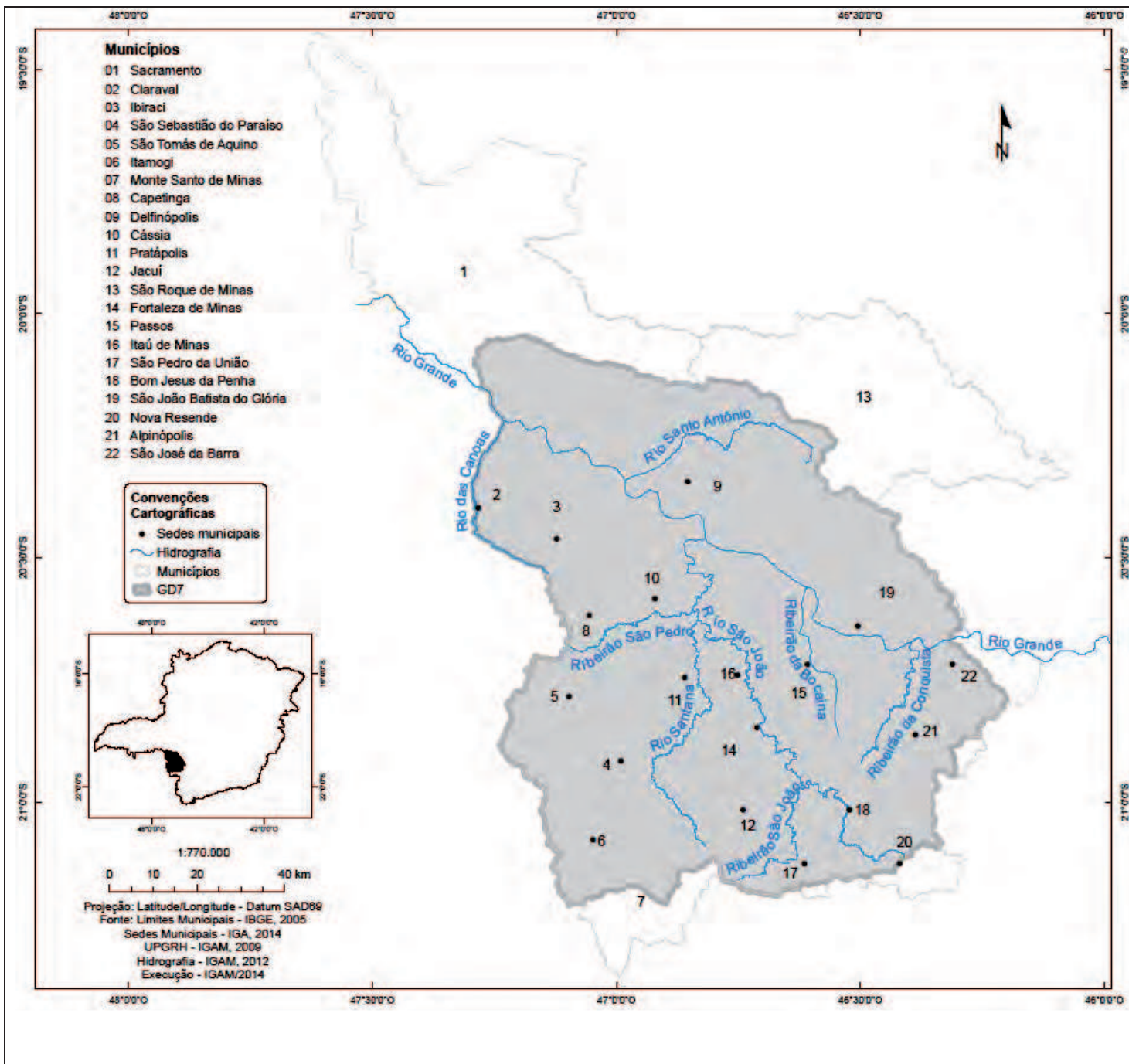
### Agência:

Não existe uma entidade equiparada à função de agência de bacia.

### FHIDRO

Título do projeto	Total de recursos do FHIDRO (R\$)	Situação do projeto
Manutenção e aperfeiçoamento do Programa de Monitoramento das Águas de Minas Gerais - CETEC	5.047.163,82	Projeto conveniado
Estruturação, implantação e manutenção do centro de operação do radar meteorológico de Minas Gerais	2.640.400,00	Projeto conveniado

# Unidade de Planejamento e Gestão de Recursos Hídricos – GD7



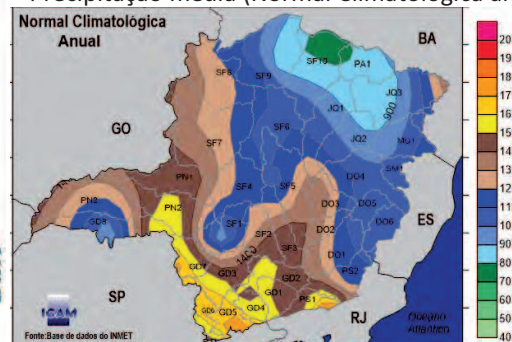
## SITUAÇÃO DE RECURSOS HÍDRICOS

### CARACTERIZAÇÃO GERAL

- Área = 9.767 km<sup>2</sup>  
(11,35% do território da bacia do Rio Grande)
- Número de Municípios na bacia = 22
- Número de municípios com sede na bacia = 19
- População total = 328.567 mil  
 Urbana = 279.630 mil  
 Rural = 48.937 mil
- Densidade populacional = 33,64 hab./km<sup>2</sup>

### DISPONIBILIDADE HÍDRICA

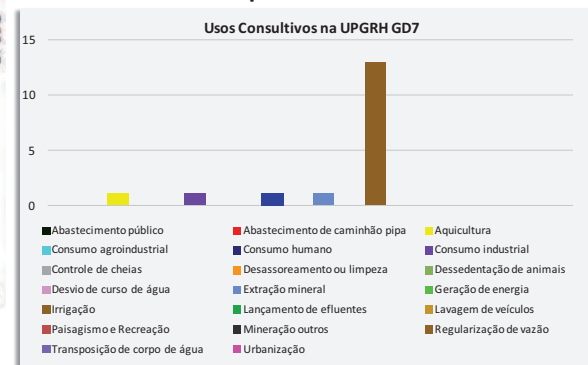
- Precipitação média (Normal Climatológica anual):



- Vazão média específica = 15,341 L/s.km<sup>2</sup>
- Vazão específica Q<sub>7,10</sub> = 6,765 L/s.km<sup>2</sup>
- Vazão específica Q<sub>95</sub> = 3,653 L/s.km<sup>2</sup>

### USOS

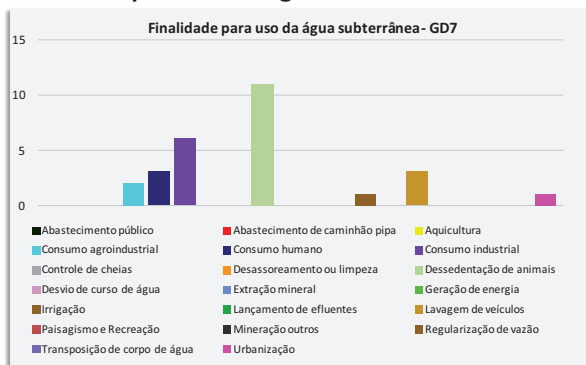
#### Usos consuntivos - Superficial



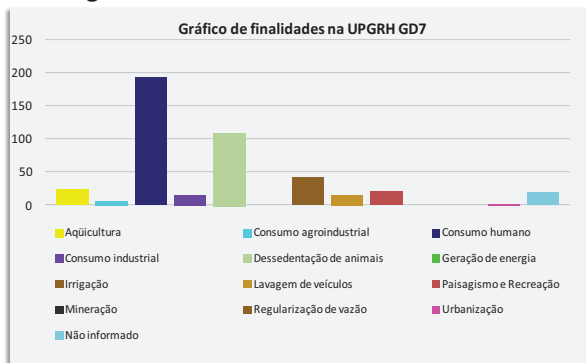


## Unidade de Planejamento e Gestão de Recursos Hídricos – GD7

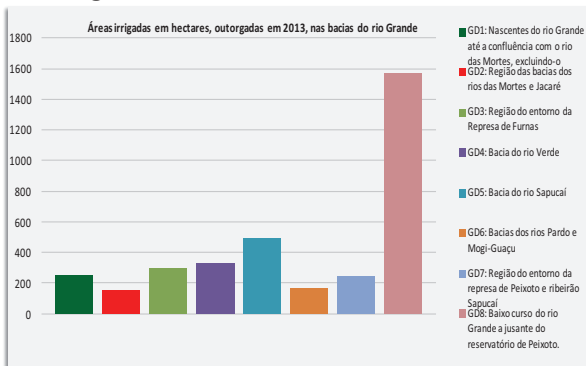
### Finalidades para uso da água subterrânea:



### Uso insignificante:



### Área irrigada:



### VULNERABILIDADES

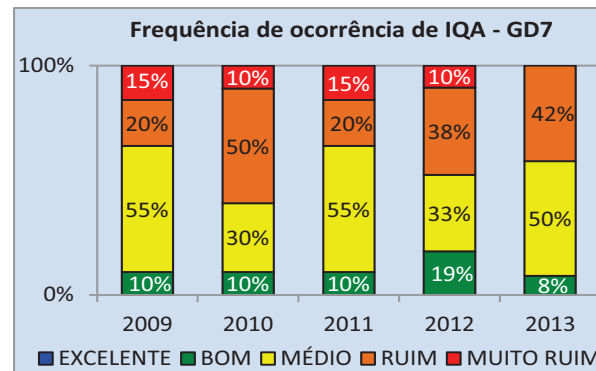
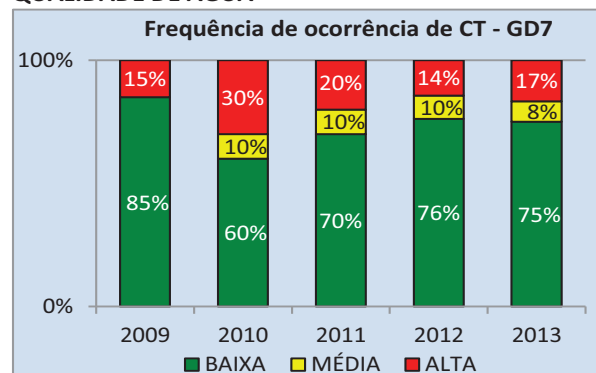
#### Eventos críticos em 2013:

Nenhum município decretou estado de emergência.

#### Declaração de Áreas de conflito:

Não foram declaradas áreas de conflito.

### QUALIDADE DE ÁGUA



### GESTÃO DE RECURSOS HÍDRICOS

#### COMITÊ DA BACIA HIDROGRÁFICA

O Comitê da Bacia Hidrográfica dos Afluentes Mineiros do Médio Rio Grande foi criado em 2002 pelo Decreto Nº 42.594 - 23/05/2002, e possui 64 conselheiros, dentre titulares e suplentes.

Câmaras Técnicas: As informações sobre Câmaras Técnicas não foram disponibilizadas pelo comitê.

### PLANOS DE RECURSOS HÍDRICOS

Plano Diretor em fase de contratação.

### ENQUADRAMENTO DOS CORPOS DE ÁGUA

Não existe enquadramento dos corpos d'água.

### CADASTRO

#### Inseridos até 2012:

- Empreendimentos cadastrados totais: 78
- Total – interferência de captação: 87
- Total – interferência de lançamento: 26

### COBRANÇA

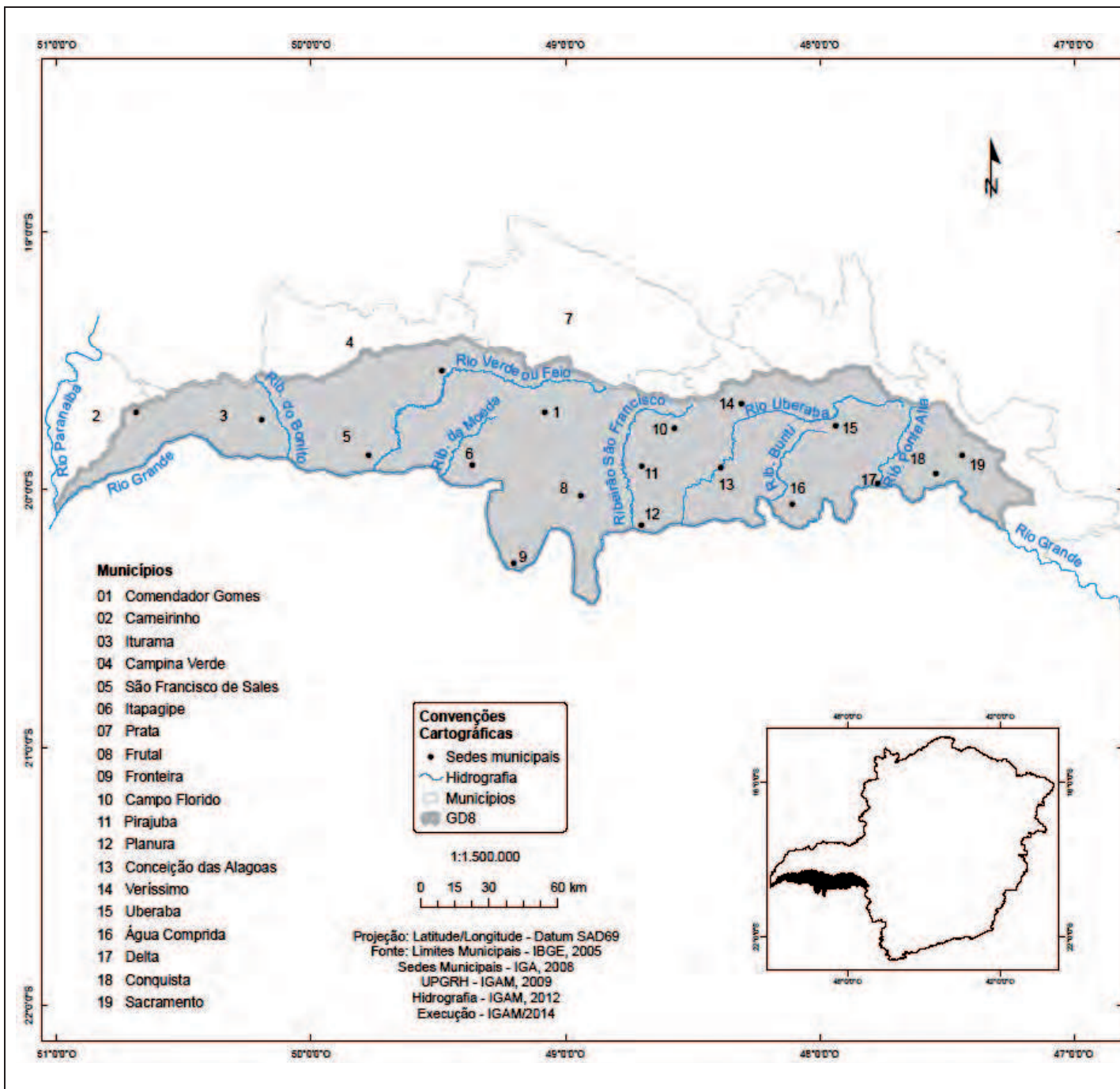
A cobrança dos recursos hídricos ainda não foi implementada.

### Agência:

Não existe uma entidade equiparada à função de agência de bacia.

### FHIDRO

Título do projeto	Total de recursos do FHIDRO (R\$)	Situação do projeto
Manutenção e aperfeiçoamento do Programa de Monitoramento das Águas de Minas Gerais - CETEC	5.047.163,82	Projeto conveniado
Estruturação, implantação e manutenção do centro de operação do radar meteorológico de Minas Gerais	2.640.400,00	Projeto conveniado



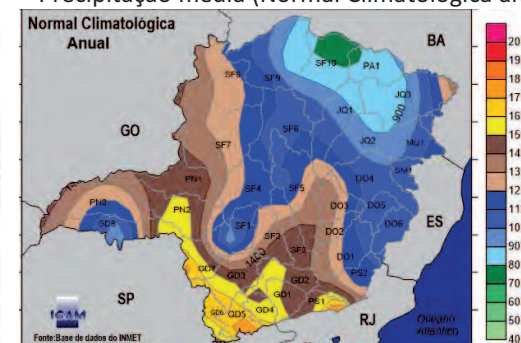
## SITUAÇÃO DE RECURSOS HÍDRICOS

### CARACTERIZAÇÃO GERAL

- Área = 18.726 km<sup>2</sup>  
(21,75% do território da bacia do Rio Grande)
- Número de Municípios na bacia = 19
- Número de municípios com sede na bacia = 18
- População total = 538.124 mil  
 Urbana = 494.361 mil  
 Rural = 43.763 mil
- Densidade populacional = 28,7 hab./km<sup>2</sup>

### DISPONIBILIDADE HÍDRICA

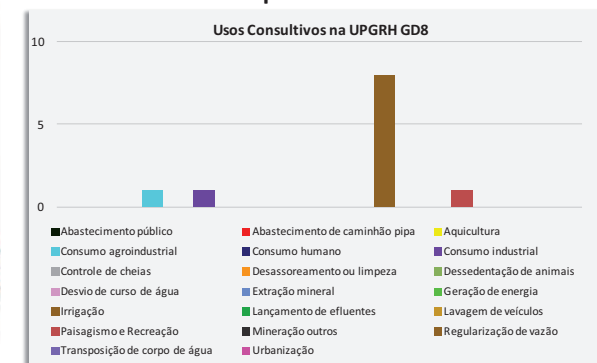
- Precipitação média (Normal Climatológica anual):



- Vazão média específica = 13,376 L/s.km<sup>2</sup>
- Vazão específica  $Q_{7,10} = 2,04$  L/s.km<sup>2</sup>
- Vazão específica  $Q_{95} = 3,52$  L/s.km<sup>2</sup>

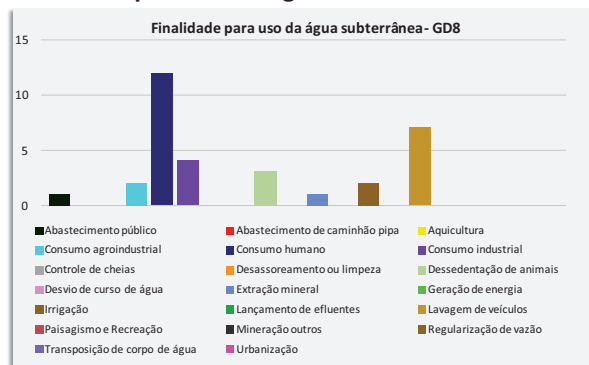
### USOS

#### Usos consuntivos – Superficial:

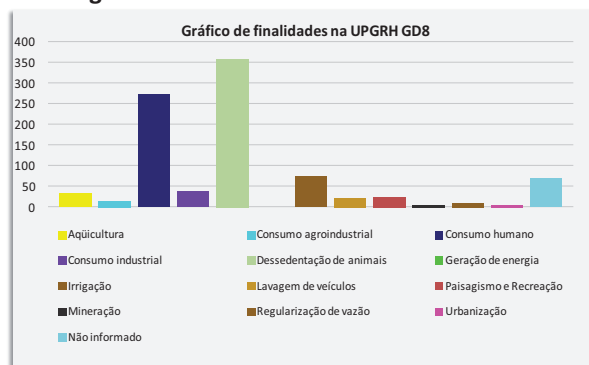


## Unidade de Planejamento e Gestão de Recursos Hídricos – GD8

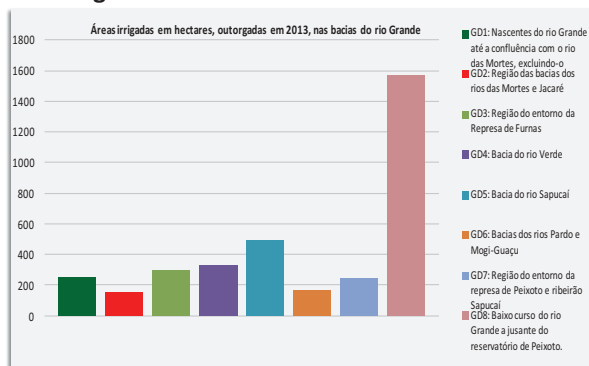
### Finalidades para uso da água subterrânea:



### Uso insignificante:



### Área irrigada:



### VULNERABILIDADES

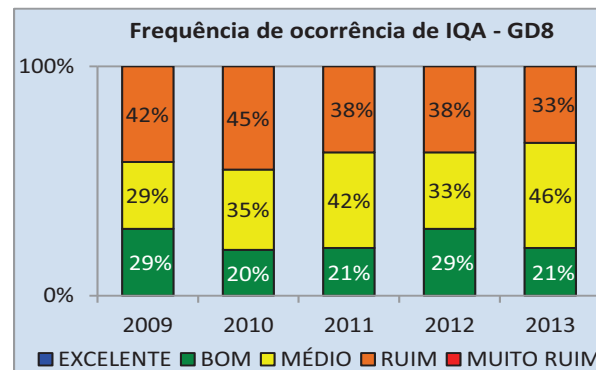
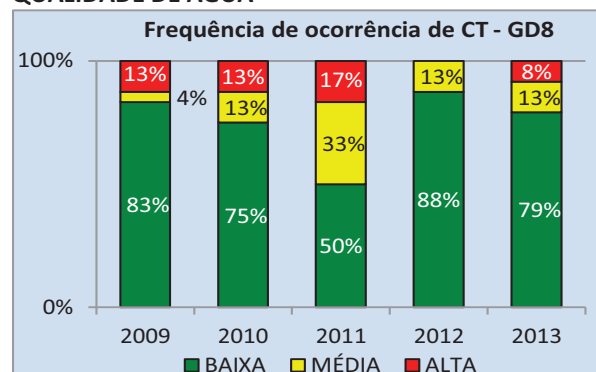
#### Eventos críticos em 2013:

O município de Uberaba decretou estado de emergência.

#### Declaração de Áreas de conflito:

Não foram declaradas áreas de conflito.

### QUALIDADE DE ÁGUA



### GESTÃO DE RECURSOS HÍDRICOS

#### COMITÊ DA BACIA HIDROGRÁFICA

O Comitê da Bacia Hidrográfica dos Afluentes Mineiros do Baixo Rio Grande foi criado em 2002 pelo Decreto Nº 42.960 - 23/10/2002, e possui 64 conselheiros, dentre titulares e suplentes.

Câmaras Técnicas: Câmara Técnica de Instituição Legal – CTIL.

### PLANOS DE RECURSOS HÍDRICOS

Plano Diretor em fase de contratação.

#### ENQUADRAMENTO DOS CORPOS DE ÁGUA

Não existe enquadramento dos corpos d'água.

#### CADASTRO

##### Inseridos até 2012:

- Empreendimentos cadastrados totais: 97
- Total – interferência de captação: 210
- Total – interferência de lançamento: 84

#### COBRANÇA

A cobrança dos recursos hídricos ainda não foi implementada.

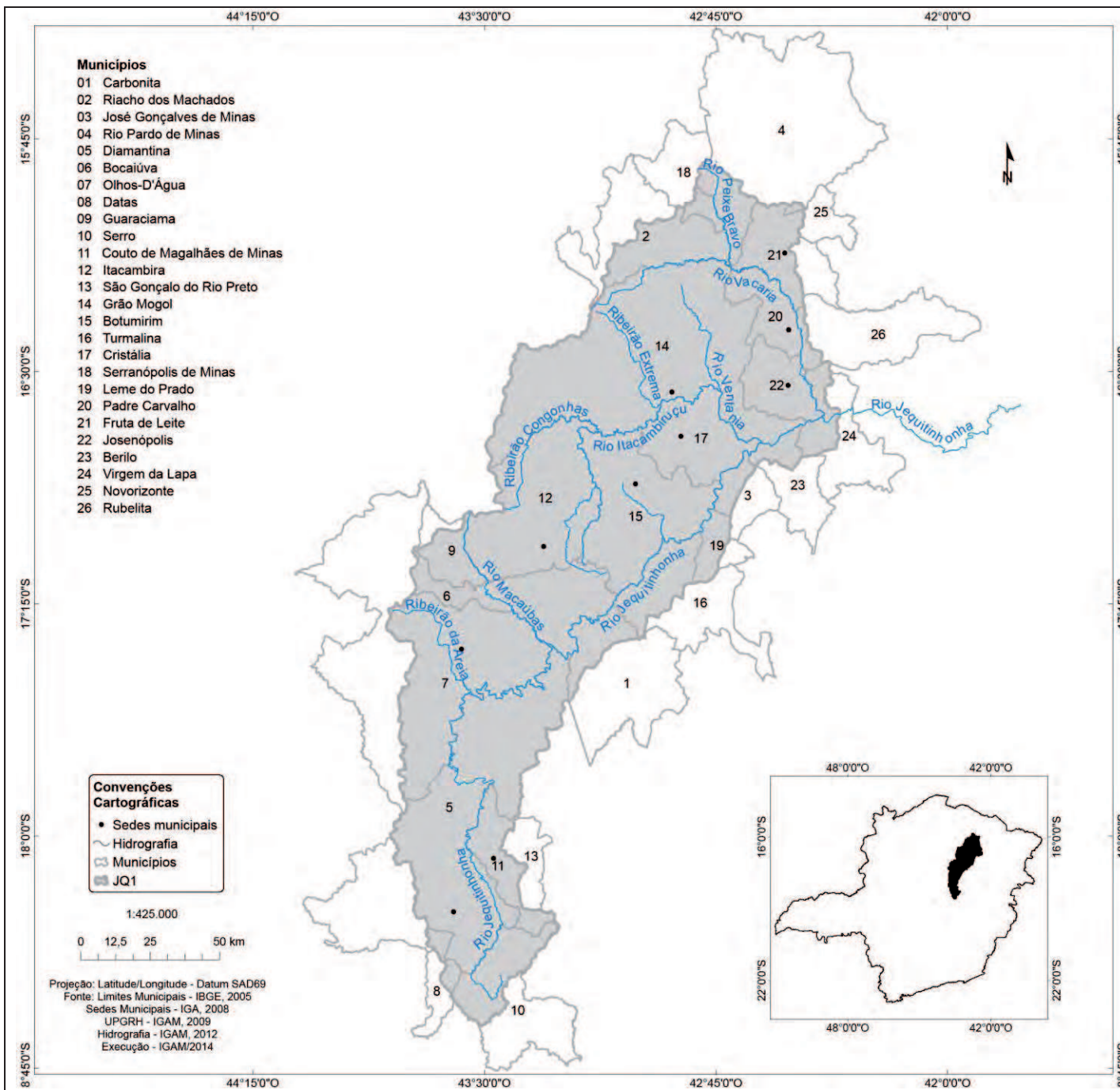
#### Agência:

Não existe uma entidade equiparada à função de agência de bacia.

#### FHIDRO

Título do projeto	Total de recursos do FHIDRO (R\$)	Situação do projeto
Manutenção e aperfeiçoamento do Programa de Monitoramento das Águas de Minas Gerais - CETEC	5.047.163,82	Projeto conveniado
Estruturação, implantação e manutenção do centro de operação do radar meteorológico de Minas Gerais	2.640.400,00	Projeto conveniado

# Unidade de Planejamento e Gestão de Recursos Hídricos – JQ1



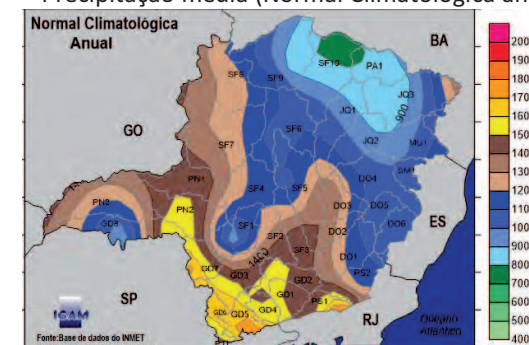
## SITUAÇÃO DE RECURSOS HÍDRICOS

### CARACTERIZAÇÃO GERAL

- Área = 19.855 km<sup>2</sup>  
(30,20% do território da bacia do Rio Jequitinhonha)
- Número de Municípios na bacia = 26
- Número de municípios com sede na bacia = 10
- População total = 103.960 mil  
Urbana = 67.627 mil  
Rural = 36.333 mil
- Densidade populacional = 5,2 hab./km<sup>2</sup>

### DISPONIBILIDADE HÍDRICA

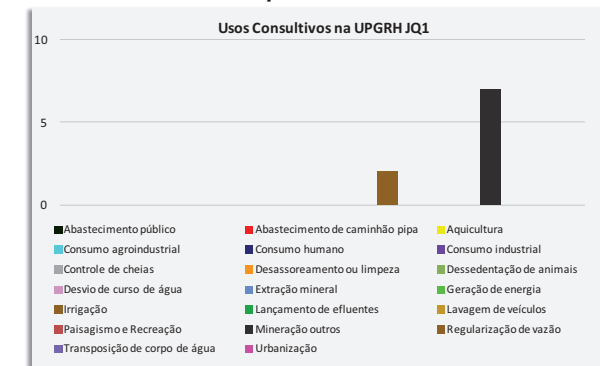
- Precipitação média (Normal Climatológica anual):



- Vazão média específica = 8,633 L/s.km<sup>2</sup>
- Vazão específica Q<sub>7,10</sub> = 1,135 L/s.km<sup>2</sup>
- Vazão específica Q<sub>95</sub> = 0,984 L/s.km<sup>2</sup>

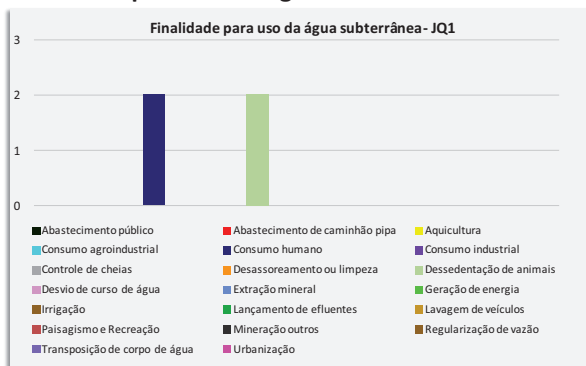
### USOS

#### Usos consuntivos – Superficial:

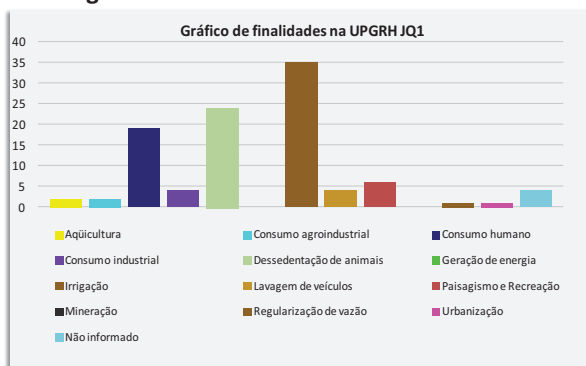


## Unidade de Planejamento e Gestão de Recursos Hídricos – JQ1

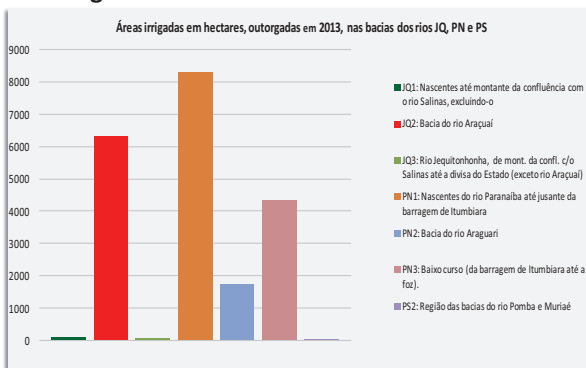
### Finalidades para uso da água subterrânea:



### Uso insignificante:



### Área irrigada:



### VULNERABILIDADES

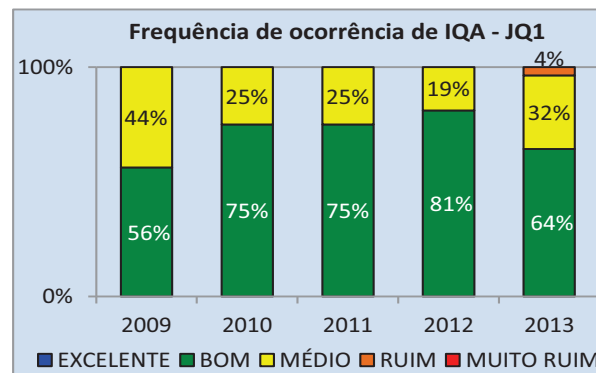
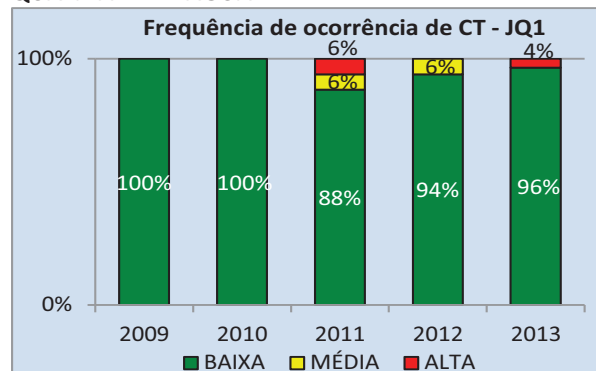
#### Eventos críticos em 2013:

Nenhum município decretou estado de emergência.

#### Declaração de Áreas de conflito:

Não foram declaradas áreas de conflito.

### QUALIDADE DE ÁGUA



### GESTÃO DE RECURSOS HÍDRICOS

#### COMITÊ DA BACIA HIDROGRÁFICA

O Comitê da Bacia Hidrográfica dos Afluentes Mineiros do Alto Rio Jequitinhonha foi criado em 2009 pelo Decreto nº 45.183 – 28/09/2009 e possui 48 conselheiros, dentre titulares e suplentes.

Câmaras Técnicas: As informações sobre Câmaras Técnicas não foram disponibilizadas pelo comitê.

### PLANOS DE RECURSOS HÍDRICOS:

PDRH finalizado em 2013 com alcance até 2032.

### ENQUADRAMENTO DOS CORPOS DE ÁGUA:

- Deliberação Normativa Comitê CBH-Afluentes do Alto Rio Jequitinhonha nº 07 de outubro de 2013.

### CADASTRO

#### Inseridos até 2012:

- Empreendimentos cadastrados totais: 65
- Total – interferência de captação: 99
- Total – interferência de lançamento: 11

### COBRANÇA

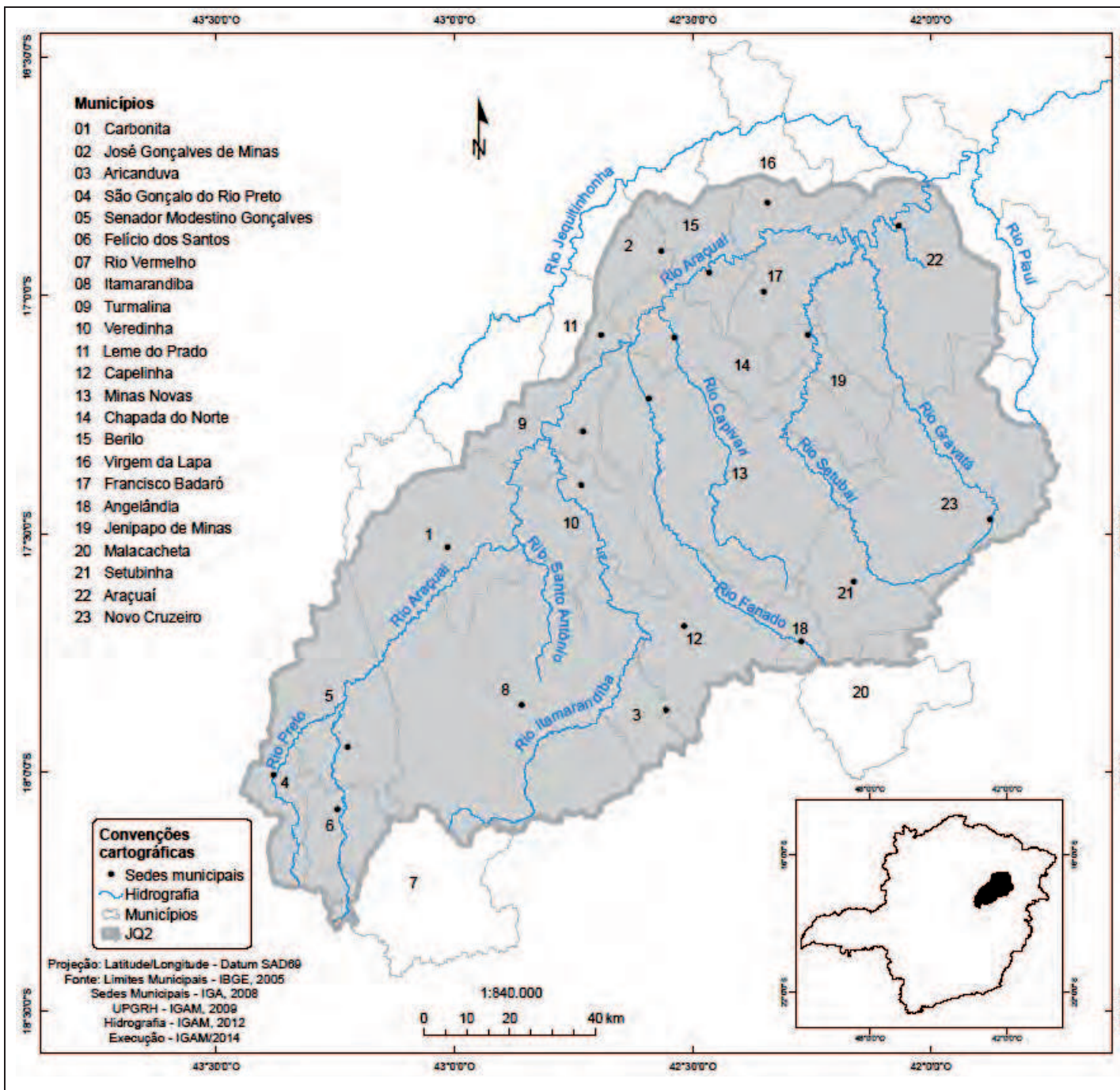
A cobrança dos recursos hídricos ainda não foi implementada.

### Agência:

Não existe uma entidade equiparada à função de agência de bacia.

### FHIDRO

Título do projeto	Total de recursos do FHIDRO (R\$)	Situação do projeto
Manutenção e aperfeiçoamento do Programa de Monitoramento das Águas de Minas Gerais - CETEC	5.047.163,82	Projeto conveniado
Estruturação, implantação e manutenção do centro de operação do radar meteorológico de Minas Gerais	2.640.400,00	Projeto conveniado



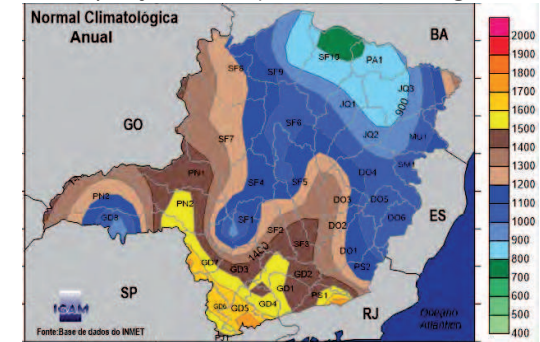
## SITUAÇÃO DE RECURSOS HÍDRICOS

### CARACTERIZAÇÃO GERAL

- Área = 16.280 km<sup>2</sup>  
(24,76% do território da bacia do Rio Jequitinhonha)
- Número de Municípios na bacia = 23
- Número de municípios com sede na bacia = 21
- População total = 301.521 mil  
 Urbana = 156.629 mil  
 Rural = 144.892 mil
- Densidade populacional = 18,5 hab./km<sup>2</sup>

### DISPONIBILIDADE HÍDRICA

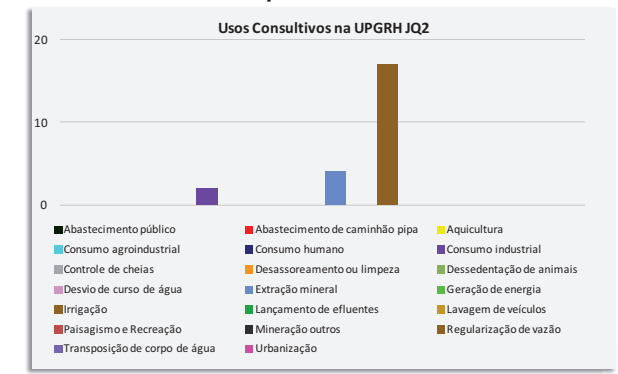
- Precipitação média (Normal Climatológica anual):



- Vazão média específica = 6,560 L/s.km<sup>2</sup>
- Vazão específica Q<sub>7,10</sub> = 1,632 L/s.km<sup>2</sup>
- Vazão específica Q<sub>95</sub> = 2,200 L/s.km<sup>2</sup>

## USOS

### Usos consuntivos – Superficial:

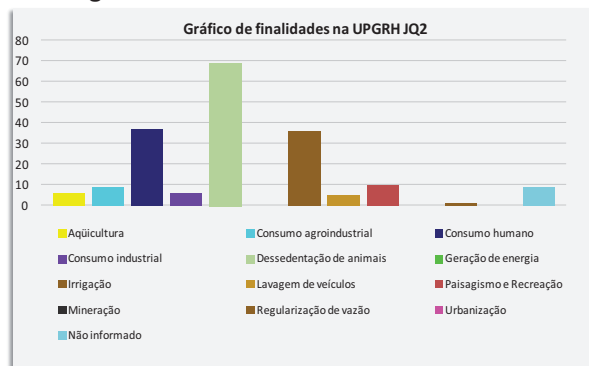


## Unidade de Planejamento e Gestão de Recursos Hídricos – JQ2

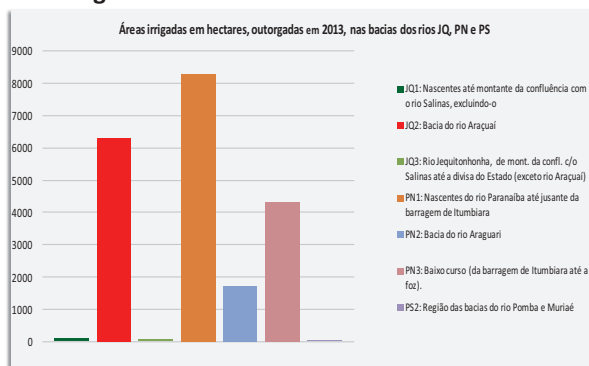
### Finalidades para uso da água subterrânea:

Não houve solicitações de outorga em 2013.

### Uso insignificante:



### Área irrigada:



### VULNERABILIDADES

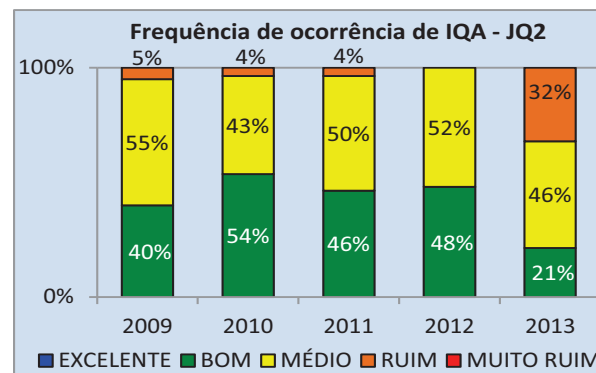
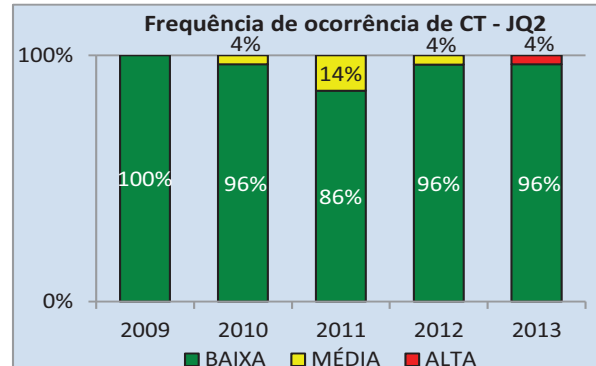
#### Eventos críticos em 2013:

Nenhum município decretou estado de emergência.

#### Declaração de Áreas de conflito:

Não foram declaradas áreas de conflito.

### QUALIDADE DE ÁGUA



### GESTÃO DE RECURSOS HÍDRICOS

#### COMITÊ DA BACIA HIDROGRÁFICA

O Comitê da Bacia Hidrográfica do Rio Araçuaí foi criado em 2000 pelo Decreto nº 40.931 -16/02/2000 e possui 48 conselheiros, dentre titulares e suplentes.

Câmaras Técnicas: As informações sobre Câmaras Técnicas não foram disponibilizadas pelo comitê.

### PLANOS DE RECURSOS HÍDRICOS:

PDRH finalizado em 2010 com alcance até 2030. Deliberação CERH-MG nº 302 de 22 de março de 2011.

### ENQUADRAMENTO DOS CORPOS DE ÁGUA

Não existe enquadramento dos corpos d'água.

### CADASTRO

#### Inseridos até 2012:

- Empreendimentos cadastrados totais: 03
- Total – interferência de captação: 40
- Total – interferência de lançamento: 01

### COBRANÇA

A cobrança dos recursos hídricos ainda não foi implementada.

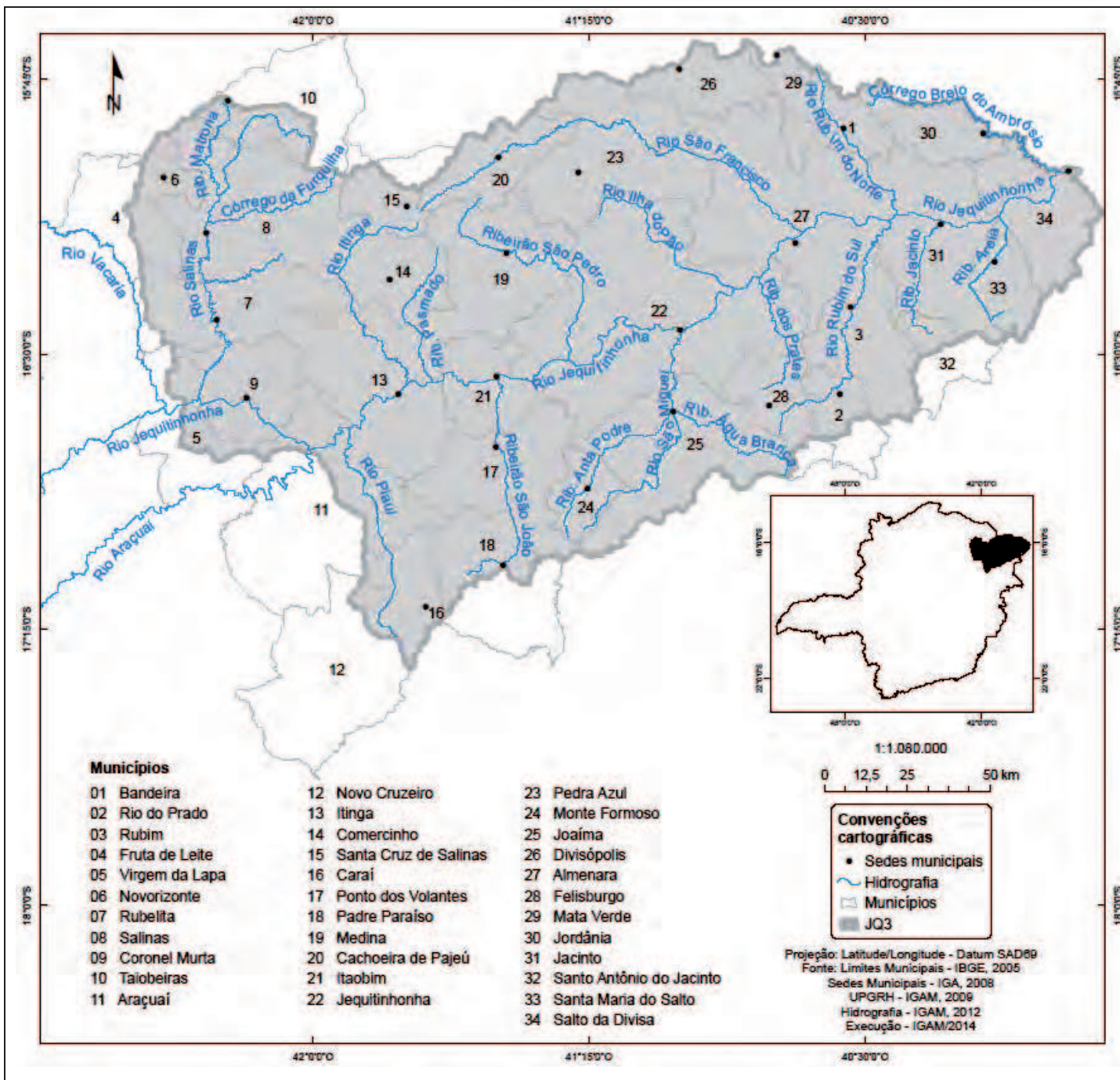
### Agência:

Não existe uma entidade equiparada à função de agência de bacia.

### FHIDRO

Título do projeto	Total de recursos do FHIDRO (R\$)	Situação do projeto
Manutenção e aperfeiçoamento do Programa de Monitoramento das Águas de Minas Gerais - CETEC	5.047.163,82	Projeto conveniado
Estruturação, implantação e manutenção do centro de operação do radar meteorológico de Minas Gerais	2.640.400,00	Projeto conveniado

## Unidade de Planejamento e Gestão de Recursos Hídricos – JQ3



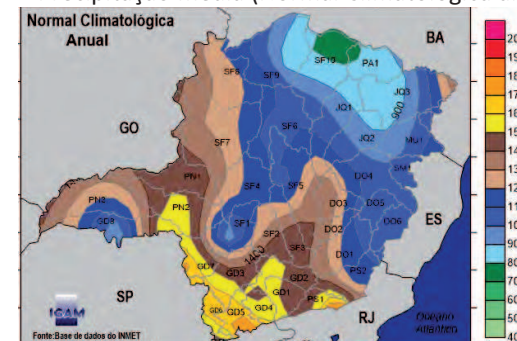
## SITUAÇÃO DE RECURSOS HÍDRICOS

### CARACTERIZAÇÃO GERAL

- Área = 29.617 km<sup>2</sup>  
(45,04% do território da bacia do Rio Jequitinhonha)
- Número de Municípios na bacia = 34
- Número de municípios com sede na bacia = 29
- População total = 407.363 mil
- Urbana = 274.416 mil
- Rural = 132.947 mil
- Densidade populacional = 13,8 hab./km<sup>2</sup>

### DISPONIBILIDADE HÍDRICA

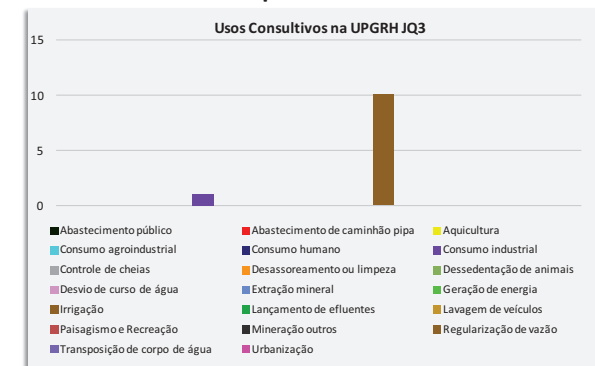
- Precipitação média (Normal Climatológica anual):



- Vazão média específica = 4,781 L/s.km<sup>2</sup>
- Vazão específica  $Q_{7,10}$  = 0,604 L/s.km<sup>2</sup>
- Vazão específica  $Q_{95}$  = 2,374 L/s.km<sup>2</sup>

### USOS

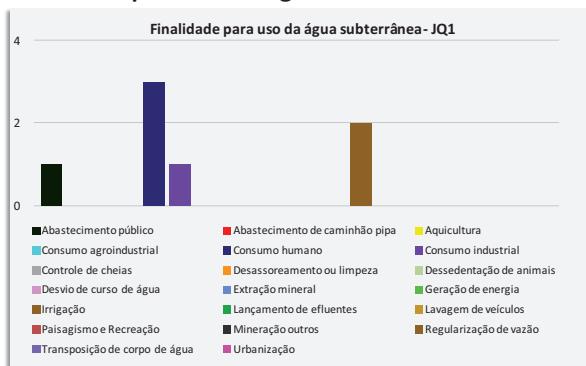
#### Usos consuntivos – Superficial:



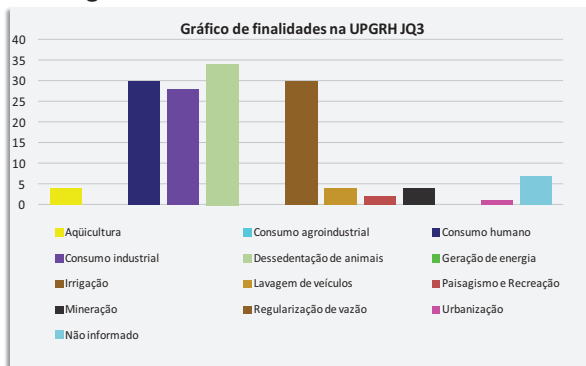


## Unidade de Planejamento e Gestão de Recursos Hídricos – JQ3

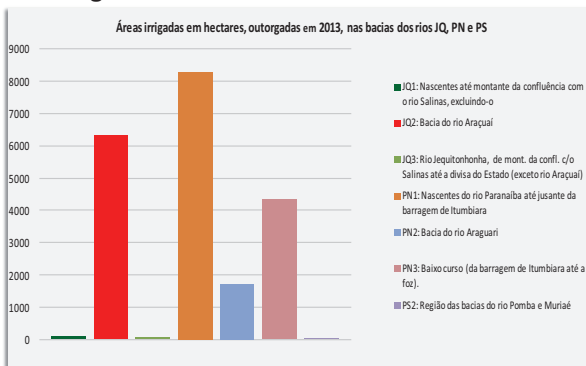
### Finalidades para uso da água subterrânea:



### Uso insignificante:



### Área irrigada:



### VULNERABILIDADES

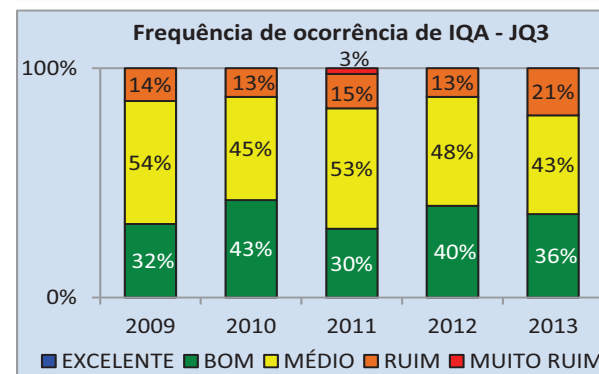
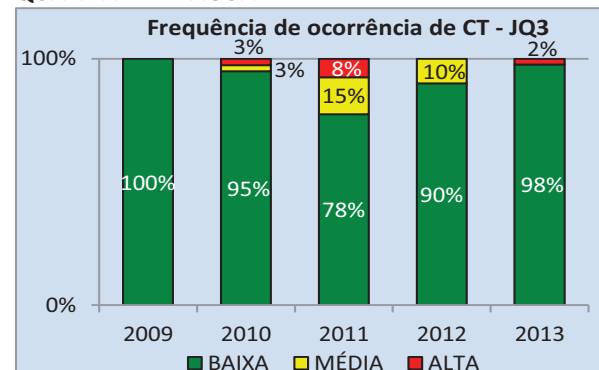
#### Eventos críticos em 2013:

Os municípios de Itaobim e Almenara decretaram estado de emergência.

#### Declaração de Áreas de conflito:

Não foram declaradas áreas de conflito.

### QUALIDADE DE ÁGUA



### GESTÃO DE RECURSOS HÍDRICOS

#### COMITÊ DA BACIA HIDROGRÁFICA

O Comitê da Bacia Hidrográfica do Médio e Baixo Rio Jequitinhonha foi criado em 2008 pelo Decreto nº 44.955 -19/11/2008 e possui 48 conselheiros, dentre titulares e suplentes.

Câmaras Técnicas: As informações sobre Câmaras Técnicas não foram disponibilizadas pelo comitê.

### PLANOS DE RECURSOS HÍDRICOS:

PDRH finalizado em 2013 com alcance até 2032.

### ENQUADRAMENTO DOS CORPOS DE ÁGUA

Não existe enquadramento dos corpos d'água.

### CADASTRO

#### Inseridos até 2012:

- Empreendimentos cadastrados totais: 91
- Total – interferência de captação: 93
- Total – interferência de lançamento: 02

### COBRANÇA

A cobrança dos recursos hídricos ainda não foi implementada.

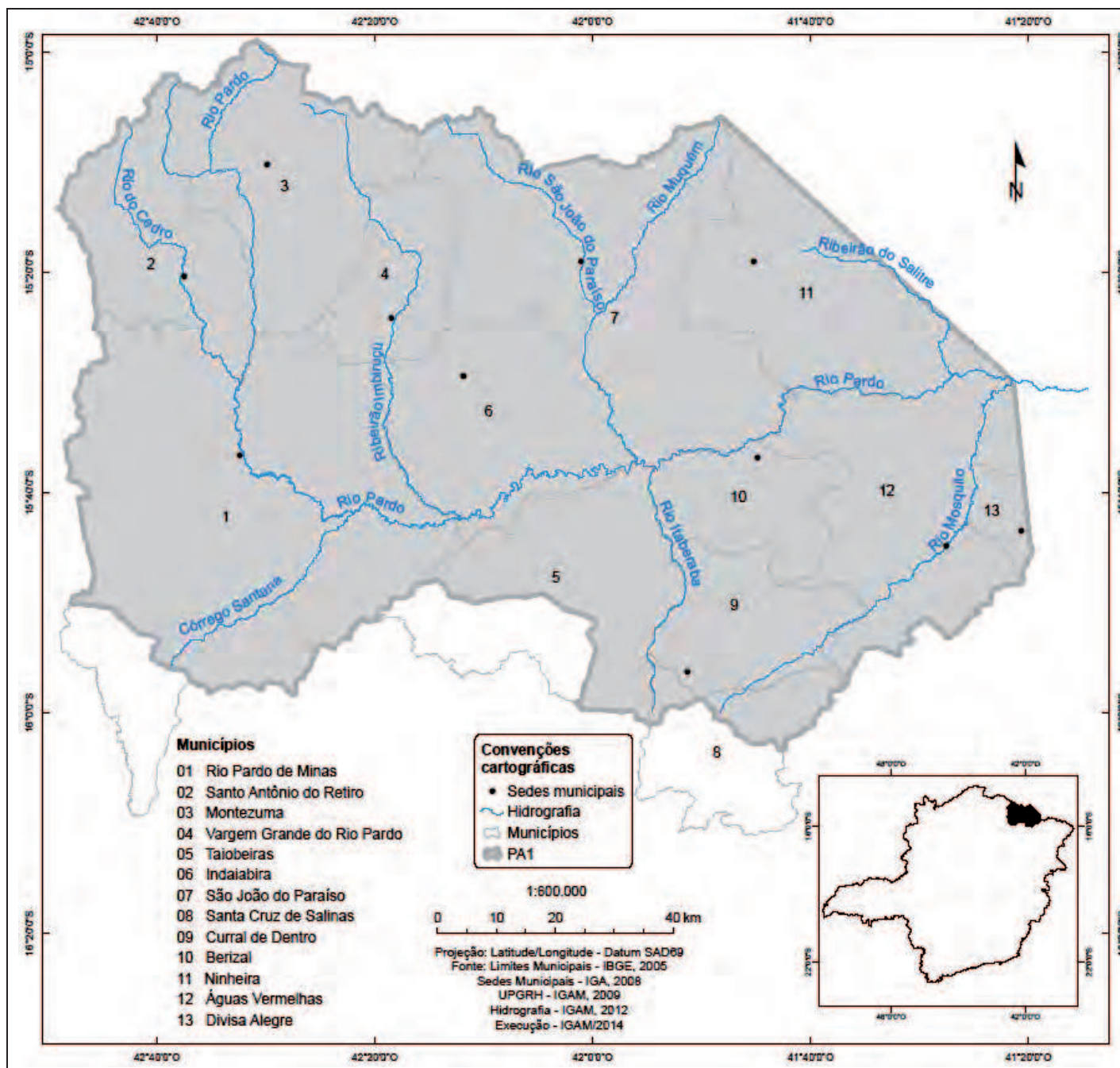
### Agência:

Não existe uma entidade equiparada à função de agência de bacia.

### FHIDRO

Título do projeto	Total de recursos do FHIDRO (R\$)	Situação do projeto
Manutenção e aperfeiçoamento do Programa de Monitoramento das Águas de Minas Gerais - CETEC	5.047.163,82	Projeto conveniado
Estruturação, implantação e manutenção do centro de operação do radar meteorológico de Minas Gerais	2.640.400,00	Projeto conveniado

## Unidade de Planejamento e Gestão de Recursos Hídricos – PA1



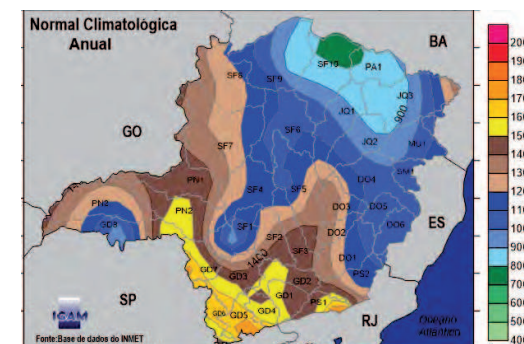
### SITUAÇÃO DE RECURSOS HÍDRICOS

#### CARACTERIZAÇÃO GERAL

- Área = 12.729 km<sup>2</sup>
- Número de Municípios na bacia = 13
- Número de municípios com sede na bacia = 11
- População total = 117.604 mil
- Urbana = 57.338 mil
- Rural = 60.266 mil
- Densidade populacional = 9,2 hab./km<sup>2</sup>

#### DISPONIBILIDADE HÍDRICA

- Precipitação média (Normal Climatológica anual):



- Vazão média específica = 3,733 L/s.km<sup>2</sup>
- Vazão específica  $Q_{7,10}$  = 0,147 L/s.km<sup>2</sup>
- Vazão específica  $Q_{95}$  = 0,783 L/s.km<sup>2</sup>

## Unidade de Planejamento e Gestão de Recursos Hídricos – PA1

### USOS

Usos consuntivos – Superficial e finalidades para uso da água subterrânea e uso insignificante:

Não houve solicitações de outorga em 2013.

### Área irrigada

Não houve solicitações de outorga para irrigação em 2013.

### VULNERABILIDADES

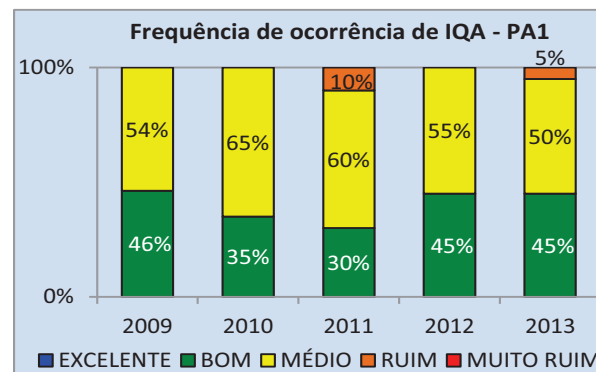
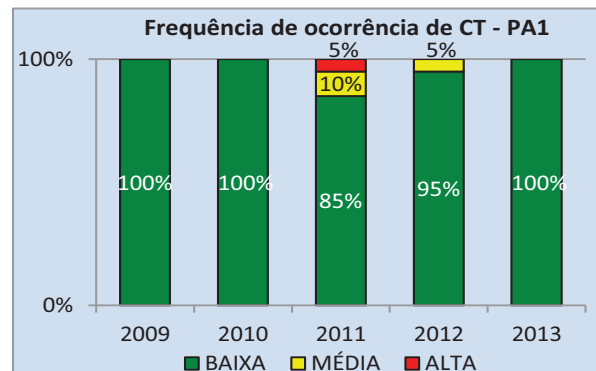
#### Eventos críticos em 2013:

Nenhum município decretou estado de emergência.

#### Declaração de Áreas de conflito:

Nº DAC	Nome	Município
003/2013	Rio Mosquito	Águas Vermelhas, Divisa Alegre e Curral de Dentro

### QUALIDADE DE ÁGUA



### GESTÃO DE RECURSOS HÍDRICOS

#### COMITÊ DA BACIA HIDROGRÁFICA

O Comitê da Bacia Hidrográfica do Rio Mosquito e demais Afluentes Mineiros do Rio Pardo foi criado em 1998, seu nome e composição foram alterados pelo Decreto nº 45.323 - 10/03/2010 e possui 56 conselheiros, dentre titulares e suplentes.

Câmaras Técnicas: As informações sobre Câmaras Técnicas não foram disponibilizadas pelo comitê.

### PLANOS DE RECURSOS HÍDRICOS

PDRH finalizado em 2013 com alcance até 2032.

### ENQUADRAMENTO DOS CORPOS DE ÁGUA

Não existe enquadramento dos corpos d'água.

### CADASTRO

#### Inseridos até 2012:

- Empreendimentos cadastrados totais: 72
- Total – interferência de captação: 82
- Total – interferência de lançamento: 10

### COBRANÇA

A cobrança dos recursos hídricos ainda não foi implementada.

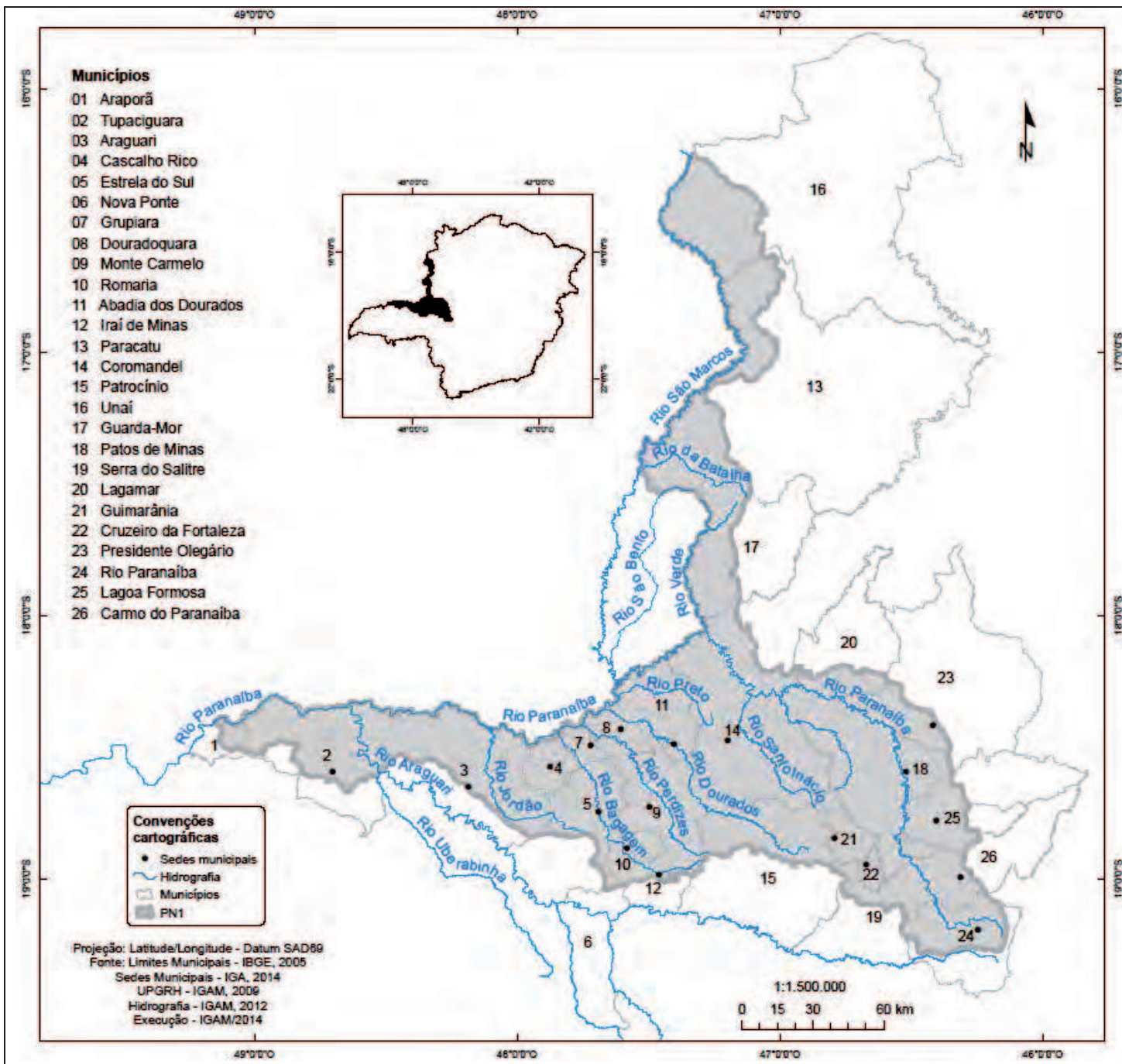
#### Agência:

Não existe uma entidade equiparada à função de agência de bacia.

### FHIDRO

Título do projeto	Total de recursos do FHIDRO (R\$)	Situação do projeto
Manutenção e aperfeiçoamento do Programa de Monitoramento das Águas de Minas Gerais - CETEC	5.047.163,82	Projeto conveniado
Estruturação, implantação e manutenção do centro de operação do radar meteorológico de Minas Gerais	2.640.400,00	Projeto conveniado

## Unidade de Planejamento e Gestão de Recursos Hídricos – PN1



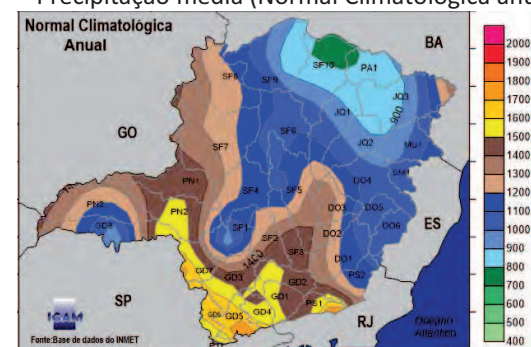
## SITUAÇÃO DE RECURSOS HÍDRICOS

### CARACTERIZAÇÃO GERAL

- Área = 22.244 km<sup>2</sup>  
(31,49% do território da bacia do Rio Paranaíba)
- Número de Municípios na bacia = 26
- Número de municípios com sede na bacia = 18
- População total = 464.859 mil
- Urbana = 404.305 mil
- Rural = 60.534 mil
- Densidade populacional = 20,9 hab./km<sup>2</sup>

### DISPONIBILIDADE HÍDRICA

- Precipitação média (Normal Climatológica anual):



- Vazão média específica = 13,351 L/s.km<sup>2</sup>
- Vazão específica  $Q_{7,10}$  = 3,108 L/s.km<sup>2</sup>
- Vazão específica  $Q_{95}$  = 4,168 L/s.km<sup>2</sup>

### USOS

#### Usos consuntivos - Superficial

